



Caractérisation des déchets ménagers et assimilés

Déc.
2025

Analyse des résultats de la
campagne MODECOM® 2024

Qu'est-ce qu'une campagne MODECOM® et à quoi ça sert ?

Le MODECOM® (MODE de Caractérisation des Ordures Ménagères) est une méthode développée par l'ADEME servant à déterminer la **composition des déchets ménagers et assimilés collectés par le service public de gestion des déchets¹** (DMA SPGD). Concrètement, des échantillons de déchets sont prélevés selon des protocoles normalisés et un plan d'échantillonnage adapté, puis triés selon une grille de tri en différentes catégories de déchets.

La connaissance de la composition des DMA SPGD est un élément clé de la politique de gestion des déchets et constitue une véritable **aide à la décision dans les choix techniques et organisationnels locaux et dans le suivi des politiques menées**. Elle permet en particulier d'évaluer les politiques en place et l'atteinte des objectifs fixés aux niveaux national et européen et la définition des actions prioritaires à réaliser afin d'atteindre ces objectifs.

En 2024, l'ADEME a réalisé une campagne MODECOM® sur le territoire métropolitain, faisant suite aux campagnes de 1993, 2007 et 2019.

L'évolution des DMA SPGD depuis 2007

En 2023, près de 37 millions de tonnes de DMA SPGD ont été collectées sur le territoire métropolitain. Depuis 2007, deux évolutions principales sont observées :

- Les **quantités d'ordures ménagères résiduelles** (OMR), qui correspondent communément aux déchets qui sont mis à la poubelle et non dans un bac de tri ou apportés en déchèterie, ont **diminué de près d'un tiers** ;
- Les **déchets collectés séparément**, qui correspondent, entre autres, aux papiers, aux emballages ménagers (en carton, plastique, métal...), au verre, aux biodéchets, aux

encombrants, etc. **et les déchets apportés en déchèterie, ont augmenté de plus de 20 %**.

Au global, cela correspond à une **diminution de 6 % de la quantité de DMA SPGD collectés par habitant**.

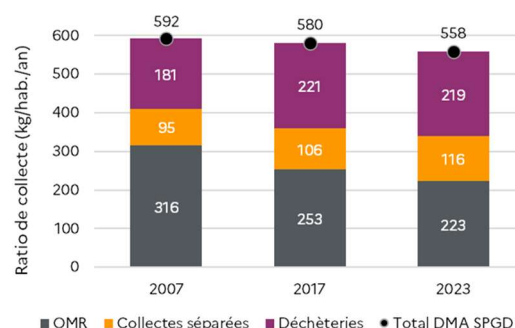


Figure 1 : Evolution des ratios de collecte des DMA SPGD de 2007 à 2023 (Source : Enquêtes Collecte)

¹ Déchets issus des ménages et déchets des activités économiques pouvant être collectés avec ceux des ménages sans sujétions techniques particulières. Les déchets produits par les services municipaux, déchets de l'assainissement collectif, déchets de nettoyage des rues, de marché... ne relèvent pas de ce périmètre.

Les ordures ménagères résiduelles (OMR)

Chaque habitant a jeté environ **223,5 kg d'OMR** en 2024. Cette diminution par rapport à 2017 s'explique par une évolution des quantités **de biodéchets, d'emballages (hors verre) et papiers et de déchets dits « résiduels »** (c'est-à-dire de déchets qui n'ont pas de filière de tri ou de valorisation spécifique) collectés dans les OMR :

- **Biodéchets** (déchets alimentaires, déchets verts) : 71,2 kg/hab./an dans les OMR en 2024, soit une baisse de 7,6 kg/hab./an par rapport à 2017, principalement due à une diminution du gaspillage alimentaire ;
- **Emballages hors verre et papiers (déchets visés par la collecte séparée – CS – Multimatériaux)** : 59,4 kg/hab./an soit une baisse de 12,3 kg/hab./an, principalement liée à une diminution de la quantité de papiers (- 8,2 kg/hab./an) qui peut s'expliquer par un changement des pratiques de consommation (limitation des impressions, du courrier...) ;
- **Emballages en verre** : 10,6 kg/hab./an, sans évolution significative par rapport à 2017 ;
- **Déchets faisant l'objet d'autres collectes** (textiles, électroménager, etc.) : 13,2 kg/hab./an, sans évolution significative ;
- **Déchets résiduels** : 69,1 kg/hab./an, soit une baisse de 7,1 kg/hab./an par rapport à 2017. On trouve notamment au sein de cette fraction, qui a bien sa place dans les OMR, 38 kg/hab./an de textiles sanitaires dont une majorité de papiers souillés (mouchoirs, essuie-tout...) (19,2 kg/hab./an) et de couches bébé (13,0 kg/hab./an), qui pourraient être évités à la source par l'usage de produits réemployables.

Bien que la quantité d'OMR diminue, la part des déchets résiduels reste stable : **environ 70 % des déchets présents n'y ont pas leur place.**

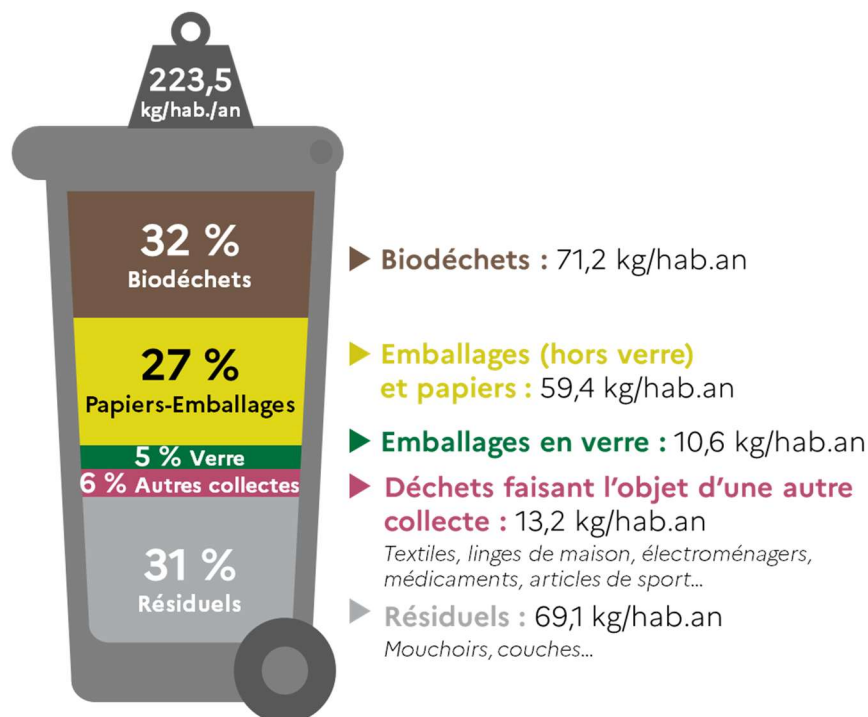


Figure 2 : Composition moyenne des OMR en 2024

La collecte séparée Multimatériaux (CSM)

Chaque habitant a jeté environ **52,8 kg** de déchets dans la poubelle de tri des recyclables (collecte séparée Multimatériaux, CSM) en 2024. Cette quantité est en hausse par rapport à 2017 (49,4 kg/hab./an) notamment grâce à une évolution des pratiques de consommation et à un meilleur geste de tri accentué par l'extension des consignes de tri à l'ensemble des emballages ménagers.

➡ **Déchets de CS Multimatériaux conformes (emballages hors verre et papiers) :** Cette fraction, correctement triée, ne présente pas d'évolution quantitative significative. Elle représente 42,7 kg/hab./an en 2024 sur les 52,8 kg/hab./an de CSM). Cependant sa composition évolue : diminution des papiers de manière significative et meilleur captage des cartons et emballages plastiques (autres que les bouteilles plastiques) qui font l'objet de l'extension des consignes de tri.

➡ **Déchets non conformes** (n'ayant pas leur place dans la poubelle de tri) : ils représentent 10,1 kg/hab./an en 2024 soit une augmentation de 2,4 kg/hab./an par rapport à 2017.

Ainsi, malgré une quantité stable de déchets faisant l'objet de la collecte séparée Multimatériaux, les Français trient plus qu'avant : la forte diminution des papiers graphiques collectés est compensée par l'augmentation de la présence d'emballages en carton et en plastique. La part d'éléments non conformes collectés avec la CSM augmente cependant.

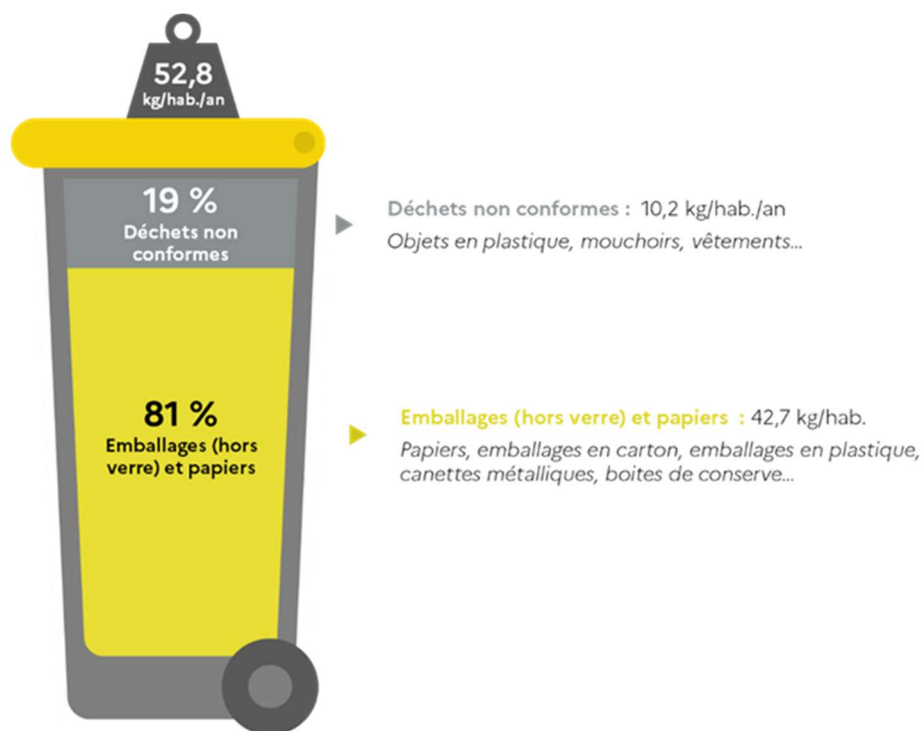


Figure 3 : Composition moyenne de la collecte séparée des multimatériaux en 2024

La collecte séparée des biodéchets

La part de déchets alimentaires au sein des collectes séparées de biodéchets (CSB) varie fortement selon les modalités et consignes de tri :

- **Collecte de déchets alimentaires et déchets verts en mélange :** 94 % de déchets verts et 5 % de déchets alimentaires ;
- **Collecte de biodéchets alimentaires uniquement :** 85 % de déchets alimentaires et 2 % de déchets verts, le reste du flux correspondant en partie à des déchets acceptés dans certaines collectes : papiers souillés, emballages papiers, sacs plastiques...

Les bennes de déchèterie

Les **bennes de déchèterie** comportent une **part importante de déchets couverts par une filière de responsabilité élargie du producteur (REP)** :

- **Bennes de Tout-Venant** : 75 % de déchets couverts par une filière REP
Majoritairement REP produits et matériaux de construction du bâtiment (PMCB), mais également emballages et papiers, éléments d’ameublement, TLC...
- **Bennes de Métaux** : 77 % de déchets couverts par une filière REP
Majoritairement REP PMCB et éléments d’ameublement, mais également déchets d’équipements électriques et électroniques (DEEE), articles de bricolage et jardin (ABJ), articles de sport et de loisirs (ASL)...
- **Bennes de Bois** : 91 % de déchets couverts par une filière REP
Majoritairement REP PMCB, mais également éléments d’ameublement, emballages en bois type palettes...
- **Bennes de déchets d’éléments d’ameublement** : 96 % de déchets couverts par une filière REP

Bilan des DMA SPGD en 2024

L’analyse des données du MODECOM® 2024 et de l’Enquête Collecte 2023 a permis de quantifier le contenu (partie droite de la Figure 4) des principaux flux de DMA collectés par le SPGD (partie gauche de la Figure 4).

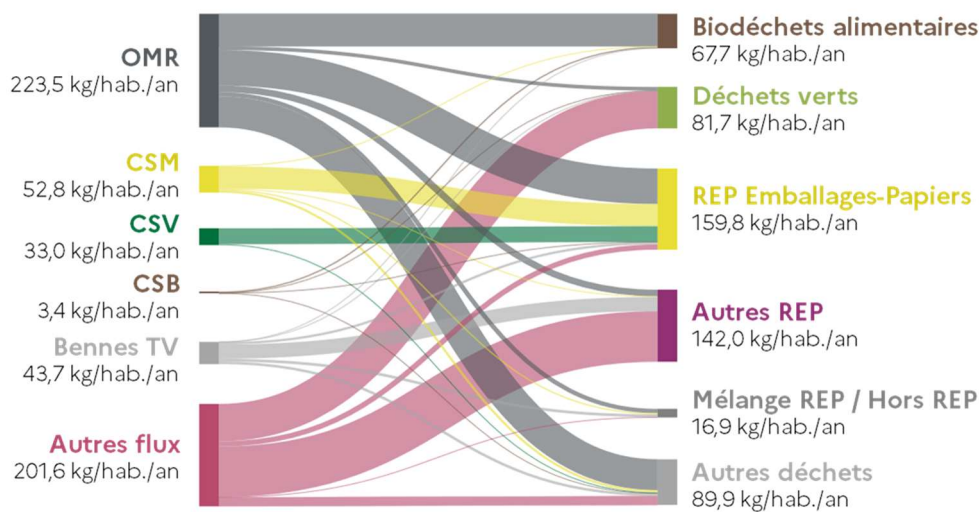


Figure 4 : Composition des flux de DMA SPGD en 2024² (en kg/hab./an)

Cela illustre l’important potentiel de détournement, en particulier sur les OMR. Un meilleur tri à la source permettrait une meilleure valorisation des déchets. Par ailleurs, une partie de ces déchets pourrait être évités par des actions de prévention.

LEXIQUE		
ABJ : Articles de Bricolage et Jardinage	DEEE : Déchets d’Équipements Électriques et Électroniques	SPGD : Service Public de gestion des Déchets
ASL : Articles de Sport et de Loisir	DMA : Déchets Ménagers et Assimilés	TLC : Textiles d’habillement, Linges de maison et Chaussures
CSB : Collecte Séparée des Biodéchets	OMR : Ordures Ménagères Résiduelles	TV : Tout-Venant
CSM : Collecte Séparée des Multimatériaux	PMCB : Produits et Matériaux de Construction du Bâtiment	
	REP : Responsabilité Élargie du Producteur	

² Les « autres flux » regroupent ici les bennes de déchèterie caractérisées hors Tout-Venant (Métaux, Bois, DEA) et les flux de déchets non caractérisés (collectes séparées de déchets verts, d’encombrants, etc., filières de déchèterie comme les DEEE, les bennes de déchets verts, les gravats, etc.).

RÉSUMÉ

Depuis 1993, l'ADEME a développé une méthode de caractérisation des déchets ménagers et assimilés, MODECOM®, qui permet de connaître la composition des déchets ménagers et assimilés.

Des campagnes de caractérisation réalisées par l'ADEME à l'échelle nationale suivant cette méthode permettent d'avoir une image de l'évolution de la composition des flux de déchets caractérisés afin de suivre et évaluer l'impact des politiques mises en œuvre.

Ce document présente la synthèse des résultats de la quatrième campagne MODECOM® réalisée en 2024 sur le territoire de la France métropolitaine, qui fait suite aux campagnes de 1993, 2007 et 2017.

Ce document est diffusé par l'ADEME

ADEME

20, avenue du Grésillé
BP 90 406 | 49004 Angers Cedex 01

Suivi technique : Ksénia VIGNON, Jean-Christophe POUET

Rédacteurs : Marie-Amélie MARCOUX, Elsa DUFRESNE, Marc LIENARD et Gaëlle MEURRENS (ECOGEOS)

Crédits illustrations : ECOGEOS

Création graphique : ECOGEOS

Brochure réf. : 013089-03

EAN numérique : 9791029726279

Dépôt légal : Décembre 2025

CITATION DE CE RESUME

DUFRESNE Elsa, LIENARD Marc, MARCOUX Marie-Amélie, MEURRENS Gaëlle, ECOGEOS ; VIGNON Ksénia, POUET Jean-Christophe, ADEME, décembre 2025. Analyse des résultats de la campagne nationale de caractérisation des déchets ménagers et assimilés MODECOM® 2024, Résumé, 5 pages.

Ce document est disponible en ligne

<https://librairie.ademe.fr/>

Toute représentation ou reproduction intégrale ou partielle faite sans le consentement de l'auteur ou de ses ayants droit ou ayants cause est illicite selon le Code de la propriété intellectuelle (art. L 122-4) et constitue une contrefaçon réprimée par le Code pénal. Seules sont autorisées (art. 122-5) les copies ou reproductions strictement réservées à l'usage privé de copiste et non destinées à une utilisation collective, ainsi que les analyses et courtes citations justifiées par le caractère critique, pédagogique ou d'information de l'œuvre à laquelle elles sont incorporées, sous réserve, toutefois, du respect des dispositions des articles L 122-10 à L 122-12 du même Code, relatives à la reproduction.