

d

# OSEZ CHANGER : MIEUX CONSOMMER, VIVRE PLUS LEGER

---

Données « repères »  
quantitatives comparées aux  
résultats des foyers

---

## ANNEXE 2 BIBLIOGRAPHIQUE



EXPERTISES

Février  
2022

# REMERCIEMENTS

## **ADEME**

Marianne Bloquel  
Florence Clément  
Pierre Galio  
Emily Spiesser

## **Le comité de recherche**

Valérie Guillard, Université Paris-Dauphine  
Maud Herbert, IAE Lille USM, Université de Lille

## **Les prestataires :**

Diane Ballonad-Rolland (Temps&Equilibre)  
Florian Cezard (Agatte),  
Dominique Firinga (Decodex),  
Marie-Alice Kong-Hap (Laboratoire de l'engagement)  
Marie Mourad (chercheuse indépendante)

## **Les Home Organisers**

Élodie Boulard (La Fée du Tri)  
Anne Douard (Annorganiz)  
Sophie Ehrhardt (Ordolys)  
Camille Hecker (Source d'intérieurs)  
Véronique Lebon (Lediciaho)  
Marie Vegas (Wonder Organizer)

**L'ADEME remercie chaleureusement les foyers qui ont participé avec enthousiasme et motivation à cette opération.**

# CITATION DE CE RAPPORT

Florian Cezard (Agatte), Marie Mourad, Diane Ballonad-Rolland (Temps&Equilibre), Dominique Firinga (Decodex), Marie-Alice Kong-Hap (Laboratoire de l'engagement), Marianne Bloquel (ADEME), Emily Spiesser (ADEME) 2022. Osez changer : mieux consommer, vivre plus léger ; données « repères » quantitatives comparées aux résultats des foyers. 35 pages.

Cet ouvrage est disponible en ligne <https://librairie.ademe.fr/>

Toute représentation ou reproduction intégrale ou partielle faite sans le consentement de l'auteur ou de ses ayants droit ou ayants cause est illicite selon le Code de la propriété intellectuelle (art. L 122-4) et constitue une contrefaçon réprimée par le Code pénal. Seules sont autorisées (art. 122-5) les copies ou reproductions strictement réservées à l'usage privé de copiste et non destinées à une utilisation collective, ainsi que les analyses et courtes citations justifiées par le caractère critique, pédagogique ou d'information de l'oeuvre à laquelle elles sont incorporées, sous réserve, toutefois, du respect des dispositions des articles L 122-10 à L 122-12 du même Code, relatives à la reproduction par reprographie.

**Ce document est diffusé par l'ADEME**

**ADEME**

20, avenue du Grésillé

BP 90 406 | 49004 Angers Cedex 01

Numéro de contrat : 2020MA000138

Étude réalisée pour le compte de l'ADEME par : Agatte

Coordination technique - ADEME : Marianne Bloquel et Emily Spiesser

Direction/Service : Direction Economie Circulaire et Déchets, Service Consommation Responsable

# SOMMAIRE

## BIBLIOGRAPHIE SUR DES DONNEES "REPERE" ET MISE EN PERSPECTIVE DES DONNEES AVEC LES RESULTATS DE L'OPERATION ..... 6

### 1. LES VETEMENTS ET CHAUSSURES ..... 6

1.1.	Les données "repère" sur les vêtements et les chaussures.....	6
1.1.1.	Les chiffres sur les quantités de vêtements/chaussures .....	6
1.1.1.1.	Les quantités de vêtements et chaussures mis sur le marché .....	6
1.1.1.2.	Les quantités de vêtements et chaussures stockées dans les foyers .....	7
1.1.1.3.	Les destinations des vêtements/chaussures usagés.....	9
1.1.1.4.	Conclusions sur les flux entrant/sortants.....	10
1.1.2.	Les dépenses des ménages en vêtements et chaussures .....	10

1.2.	Rapprochement des données "repère" et des résultats de l'opération .....	10
------	--	----

### 2. LES MEUBLES..... 11

2.1	Les données "repère" sur les meubles.....	11
2.1.1.	Les chiffres sur les quantités de meubles.....	11
2.1.1.1.	Les quantités de meubles mis sur le marché.....	11
2.1.1.2.	Les quantités de meubles stockés dans les foyers français.....	13
2.1.1.3.	Les flux entrants/sortants de meubles et leur destination .....	15
2.1.1.	Les dépenses des ménages en meubles .....	16

2.2.	Rapprochement des données "repère" et des résultats de l'opération .....	16
------	--	----

### 3. LES EQUIPEMENTS DE BRICOLAGE..... 17

3.1.	Les données "repère" sur les équipements de bricolage.....	17
3.1.1.	Les chiffres sur les quantités d'équipements de bricolage .....	17
3.1.1.1.	Les quantités d'équipements de bricolage mis sur le marché .....	17
3.1.1.2.	Les quantités d'équipements de bricolage stockées dans les foyers .....	18
3.1.1.3.	Les flux sortants et leur destination .....	18
3.1.2.	Les dépenses des ménages en équipements de bricolage.....	19

3.2.	Rapprochement des données "repère" et des résultats de l'opération .....	19
------	--	----

### 4. LES JEUX ET LES JOUETS..... 19

4.1.	Les données "repère" sur les jeux et jouets.....	19
4.1.1.	Les quantités de jeux et jouets.....	19
4.1.1.1.	Les quantités de jeux et jouets mis sur le marché .....	19
4.1.1.2.	Les quantités de jeux et jouets stockées dans les foyers .....	21
4.1.1.3.	Les flux sortants et leur destination .....	21
4.1.2.	Les dépenses des ménages en jeux et jouets.....	22

4.2.	Rapprochement des données "repère" et des résultats de l'opération .....	22
------	--	----

### 5. LES EQUIPEMENTS SPORTIFS ET/OU DE LOISIR..... 23

5.1.	Les données "repère" sur les équipements sportifs et/ou de loisirs.....	23
------	---	----

5.1.1.	Les quantités d'équipements sportifs et/ou de loisirs .....	23
5.1.1.1.1.	Les quantités d'équipements sportifs et/ou de loisirs mis sur le marché.....	23
5.1.1.2.	Les quantités d'équipements sportifs et/ou de loisirs stockées .....	23
5.1.1.3.	Les flux sortants et leur destination .....	23
5.1.2.	Les dépenses d'équipements sportifs et/ou de loisirs .....	24
5.2.	Rapprochement des données "repère" et des résultats de l'opération .....	25
<b>6.</b>	<b>LES OBJETS ELECTRIQUES ET ELECTRONIQUES (EEE) .....</b>	<b>26</b>
6.1.	Les données "repère" sur les objets électriques .....	26
6.1.1.	Les quantités des objets électriques et électroniques.....	26
6.1.1.1.	Les quantités de EEE mis sur le marché .....	26
6.1.1.2.	Les quantités de EEE stockés .....	26
6.1.1.3.	Les flux sortants et leur destination .....	28
6.1.2.	Des chiffres sur les dépenses des ménages en objets électriques .....	30
6.2.	Rapprochement des données "repère" et des résultats de l'opération .....	31
6.2.1.	Rapprochement sur les stocks en EEE .....	31
6.2.1.1.	Rapprochement sur le nombre de EEE possédé .....	31
6.2.1.2.	Rapprochement sur les estimations et la quantité réellement possédée .....	32
6.2.1.3.	Rapprochement sur les appareils inutilisés .....	32
6.2.2.	Rapprochement sur les flux sortants .....	32

# Bibliographie sur des données “repère” et mise en perspective des données avec les résultats de l’opération

## PRELABLE

Les résultats des comptages effectués par les foyers ont été étudiés à deux niveaux :

- À hauteur du foyer en rapprochant les données quantitatives obtenues sur la possession d’objets, les tris, les pratiques de revente, dons, et recyclage, des verbatims et des éléments de réponses qualitatives obtenus par interview.  
Cette approche a permis de caractériser les comportements de consommation et la relation des individus aux objets constituant leur foyer
- En étudiant la distribution des données pour caractériser l’échantillon des foyers et la représentativité des résultats

Les résultats<sup>1</sup> de l’opération « Osez changer » permettent de conclure qu’une grande disparité existent dans les possessions des foyers et dans leur pratique de désencombrement. Il en résulte une difficulté à apporter des conclusions extrapolables sur les résultats quantitatifs obtenus. Cependant, nous tenterons à partir des données « repère » identifiées de réaliser des rapprochements qui permettent de mettre en valeur, de corroborer certains résultats.

## 1. Les vêtements et Chaussures

### 1.1. Les données “repère” sur les vêtements et les chaussures

#### 1.1.1. Les chiffres sur les quantités de vêtements/chaussures

##### 1.1.1.1. Les quantités de vêtements et chaussures mis sur le marché

L’éco-organisme Refashion publie dans son rapport officiel de 2020 les données suivantes sur les quantités de vêtements/chaussures achetées en France en 2019 :

- ✓ 2,88 Mds de pièces sont mis sur le marché pour un poids total de 648 000 tonnes qui se décomposent suivant les familles de pièces suivantes :
  - 2,378 Milliards de pces en **textiles habillement** pour un poids de 427 000 tonnes
  - 248,2 Millions de pces en **linge de maison** pour un poids de 121 000 tonnes
  - 252,8 Millions de pces en **chaussures** pour un poids de 100 000 tonnes
- ✓ En moyenne, chaque français achète environ **9.7 kg de textile** (Vêtements, chaussures, linge de maison) par an (2019) réparti ainsi :
  - 66% en vêtement, soit 6.4 kg/an/habitant
  - 19% en linge de maison, soit 1.8 kg/an/habitant
  - 15% en chaussures, soit 1.455 kg/an/habitant
- ✓ La répartition de ces familles évolue légèrement entre 2016 et 2020 au profit des vêtements et du linge de maison.  
Pour 2020, la répartition est la suivante

<sup>1</sup> Florian Cezard (Agatte), Marie Mourad, Diane Ballonad-Rolland (Temps&Equilibre), Dominique Firinga (Decodex), Marie-Alice Kong-Hap (Laboratoire de l’engagement), Marianne Bloquel (ADEME), Emily Spiesser (ADEME) 2022. Osez changer : mieux consommer, vivre plus léger, rapport. 189 pages.

## Répartition du nombre de pièces mises en marché par catégorie de barème

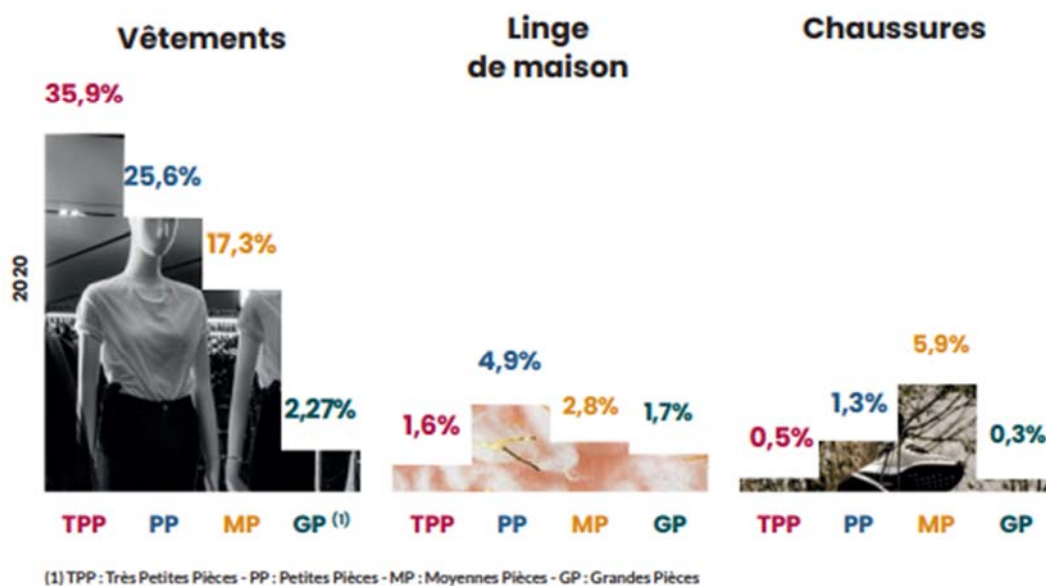


Figure n°1 : Répartition du nombre de pièces de vêtements mises en marché par catégorie de barème – Refashion 0

Précision sur les appellations TPP, PP, MP, GP et sur lesquelles un poids moyen est attribué

**TPP : Très petites pièces :**

- Layettes, tee-shirts enfants
- Sous-vêtements, chaussettes, ...
- Gants de toilettes, mouchoirs

**PP : Petites pièces :**

- Tee-shirts, foulards, shorts
- Pull enfant, pantalons enfants
- Serviettes de table, torchons de cuisine, taies

**MP : Moyennes pièces :**

- Pull, sweat shirts
- Chemises, pantalons
- Serviettes de bain, nappes, draps, rideaux

**GP : Grandes pièces :**

- Manteaux, blousons
- Housse de couette, serviettes de plage
- Doubles Rideaux

Sur les chaussures, grâce à une étude de 2019 de la Fédération Française de la Chaussure, les données suivantes sont communiquées :

### LES ENFANTS FRANÇAIS SONT LES PLUS GRANDS CONSOMMATEURS DE CHAUSSURE

Sans surprise, le segment de marché le plus important en France, relatif aux ventes de chaussures, est l'enfant.

En effet :

- l'enfant, entre 0 et 14 ans, consomme en moyenne 6 paires par an,
- les femmes achètent 5 paires
- les hommes achètent 3,5 paires

Avec une pointure évoluant tous les six mois, l'enfant est obligé de changer de chaussures extrêmement régulièrement. Le budget alloué est donc important, d'autant plus que les parents souhaitent des chaussures de qualité, surtout pendant la période d'apprentissage de la marche.

### 1.1.1.2. Les quantités de vêtements et chaussures stockées dans les foyers

Peu de données existent sur les quantités de vêtements et chaussures présents dans les foyers. L'étude permettra de palier partiellement à cette lacune.

Les seules données identifiées sont déclaratives et concernant les chaussures :

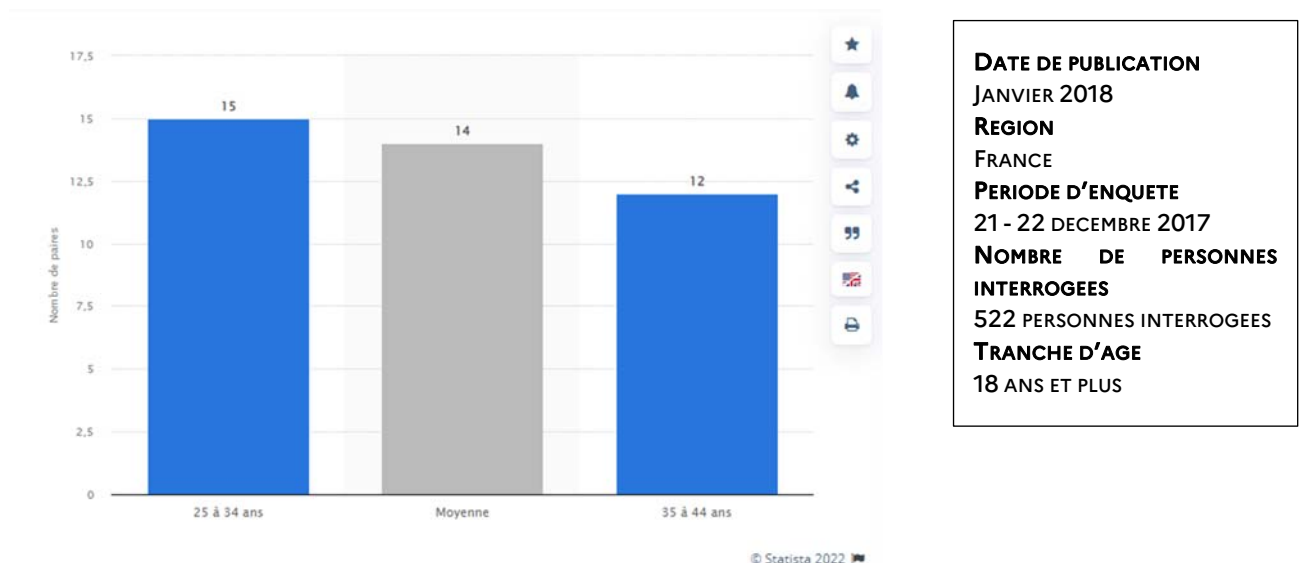


Figure n°2 : Sondage sur le nombre de chaussures possédés par des individus suivant leur tranche d'âge – Janvier 2018

En moyenne, les personnes interrogées entre 25 et 44 ans déclarent posséder 14 paires de chaussures.

Par ailleurs, les déménagements sont des moments de vie où les volumes de biens possédés par un foyer apparaissent précisément.

Les déménageurs appréhendent ces volumes et sont amenés à les estimer dont celui des vêtements.

Ainsi, la société Movinga, fournisseur allemand de service complet sur le marché du déménagement, est active en France et en Suède et souhaite réduire la quantité totale d'émissions de CO2 causées par les camions sur les routes.

Particulièrement intéressée par la collecte et l'accumulation souvent excessive de biens à transporter, Movinga a mené un sondage afin de comprendre la dissonance dans l'esprit des ménages entre leur perception et la réalité lorsqu'il s'agit de stockage et de gaspillage au sein des foyers. **Movinga estime par exemple que 22% des objets transportés dans chaque déménagement ne seront jamais réutilisés.**

#### Le sondage, la méthode de cette étude :

18 000 ménages ont ainsi été interrogés dans 20 pays avec les questions suivantes : **Quel pourcentage de votre garde-robe n'a pas été porté au cours des 12 derniers mois ; quel pourcentage de vos achats d'épicerie finit en déchets ; depuis votre dernier déménagement, quel pourcentage de vos biens transférés n'est toujours pas utilisé ?** Les réponses ont ensuite été croisées avec les données de la Banque mondiale et d'autres études scientifiques sur le sujet.

Des entretiens ont ensuite été conduits avec 20 familles comprenant deux adultes et deux enfants ainsi que 10 ménages célibataires sur leur comportement par rapport au thème du gaspillage et de la surconsommation. Pour les vêtements, ils ont fait l'inventaire du placard des participants, puis ils ont suivi l'utilisation quotidienne pendant une période de 12 mois pour noter combien de choses dans la garde-robe n'ont pas été utilisées au cours de l'année écoulée.

Les biens inutilisés ont été déterminés lors d'une entrevue ponctuelle au cours de laquelle l'intervieweur a fait le tour de la maison du participant (y compris le grenier et le sous-sol). Ils ont ensuite fait le compte des biens qui n'avaient pas été utilisés au cours des 12 derniers mois, à l'exception des œuvres d'art et autres objets de décoration qui ne sont destinés qu'à être exposés.

La comparaison de ces deux ensembles de données a permis de calculer une marge d'illusion pour les trois domaines de l'habillement, de l'alimentation et des objets. Sur cette base, les pays d'origine des participants peuvent être classés en fonction de leur taux d'illusion.

Rang	Pays	Désillusion Moyenne	Quel pourcentage de votre garde-robe n'a pas été porté au cours des 12 derniers mois ?			Quel pourcentage de vos achats alimentaires finit à la poubelle ?			Depuis votre dernier déménagement, quel pourcentage de vos biens transférés ne sont toujours pas utilisés ?		
			Valeur Perçue	Valeur Recherchée	Désillusion	Valeur Perçue	Valeur Recherchée	Désillusion	Valeur Perçue	Valeur Recherchée	Désillusion
1	Russie	3.33%	47%	53%	6%	5%	6%	1%	8%	11%	3%
2	Suède	9.33%	28%	58%	30%	10%	8%	-2%	12%	12%	0%
3	France	11.40%	55%	68%	13%	5%	14%	9%	6%	18%	12%
4	Japon	12.33%	38%	72%	34%	2%	4%	2%	5%	6%	1%
5	Autriche	13.33%	39%	65%	26%	10%	13%	3%	6%	17%	11%
6	Pologne	13.33%	38%	67%	29%	10%	12%	2%	8%	17%	9%
7	Bésil	14.00%	43%	76%	33%	4%	8%	4%	6%	11%	5%
8	Mexique	14.33%	33%	64%	31%	6%	13%	7%	7%	12%	5%
9	Finlande	14.67%	31%	62%	31%	5%	11%	6%	5%	12%	7%
10	Espagne	15.33%	42%	76%	34%	5%	8%	3%	8%	17%	9%
11	Danemark	15.67%	29%	74%	45%	10%	4%	-6%	8%	16%	8%
12	Pays-Bas	16.00%	38%	71%	33%	5%	8%	3%	6%	18%	12%
13	Norvège	17.33%	36%	77%	41%	10%	7%	-3%	7%	21%	14%
14	Allemagne	18.13%	32%	64%	32%	6%	12%	6%	5%	21%	16%
15	Italie	20.33%	28%	81%	53%	8%	13%	5%	11%	14%	3%
16	États-Unis	22.67%	43%	82%	39%	15%	24%	9%	15%	35%	20%
17	Royaume-Uni	23.33%	34%	73%	39%	5%	15%	10%	10%	31%	21%
18	Belgique	23.67%	26%	88%	62%	10%	14%	4%	10%	15%	5%
19	Canada	24.00%	39%	79%	40%	10%	21%	11%	10%	31%	21%
20	Suisse	26.33%	26%	79%	53%	5%	18%	13%	9%	22%	13%

Figure n°3 : Résultat de l'enquête Movinga sur l'écart entre ce que les personnes croient posséder et la réalité -2017

### 1.1.1.3. Les destinations des vêtements/chaussures usagés

L'éco-organisme ECO-TLC a réalisé en 2018 une enquête déclarative sur les pratiques des foyers concernant la fin d'usage de leurs vêtements et leurs chaussures :

- 95% déclare utiliser des solutions de dépôt pour ce type d'affaires
- 80% les déposent dans des conteneurs ou bornes sur la voie publique et 58% dans ceux situés dans les déchetteries
- 56% les apportent à des associations ou des ressourceries
- 34% utilisent les solutions de collecte proposées en magasins

Ainsi, la collecte de textile (Vêtements, linge de maison, chaussures) réalisée par les acteurs associés à l'éco-organisme représente **3,7 kg/an/habitant**.

Par ailleurs, l'étude MODECOM de 2017 sur la caractérisation des déchets au niveau national montre que les Ordures Ménagères résiduelles contiennent encore 3% de textile soit **7,7 kg/an/habitant** (page 29 du rapport)

#### 1.1.1.4. Conclusions sur les flux entrants/sortants

<b>ACHAT – FLUX ENTRANT :</b>	<b>9,7 kg/an/habitant</b>
<b>DON AUX RECYCLERIES – DECHETS :</b>	<b>11,4 kg/an/habitant (3.7 + 7.7 kg)</b>
<b>REVENTE / DONS :</b>	<b>Pas de données en tonnage</b>

L'écart entre les flux entrants et sortants peut trouver des explications sur les données des flux entrants qui ne sont pas des flux marchands comptabilisés. Ainsi, aucune donnée n'existe sur la part des dons directs de textiles entre proche ou les achats en vide-greniers qui viennent gonfler le stock de textiles existant dans les foyers.

#### 1.1.2. Les dépenses des ménages en vêtements et chaussures

D'après Statista :

- Le budget moyen annuel par français pour les vêtements et chaussures était de 668€ en 2020
- Le budget moyen chez les femmes était de 433€ en 2017

D'après Xerfi :

- Le budget moyen chez les hommes était de 362€ en 2010

Sur le marché de la revente, Vinted annonce en avril 2020, que le montant moyen de vente des vêtements/chaussures sur leur plateforme est de 15€/unité.

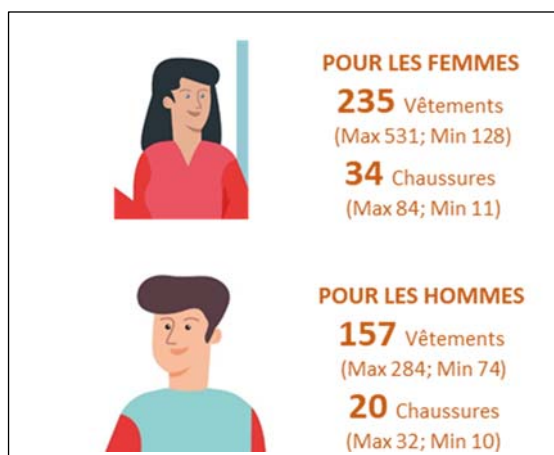
### 1.2. Rapprochement des données "repère" et des résultats de l'opération

**Sur les chaussures :** les Français de plus de 18 ans possèdent en moyenne 14 paires de chaussures sur un échantillon de 522 personnes. *Statista 2018*

Résultat de l'opération :

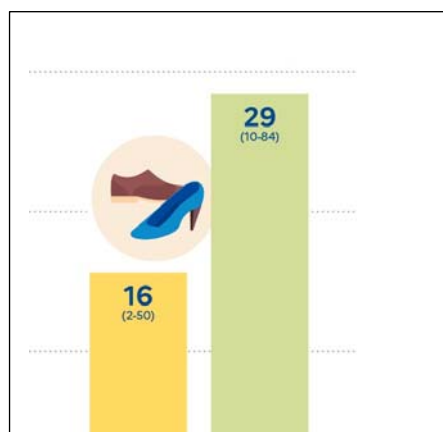
Nos résultats montrent une plus grande possession de chaussures. Il est difficile d'en déduire plus d'informations n'ayant pas d'autres informations sur le profil des 522 répondants des données Statista.

*Figure n°4 : Résultats de l'opération Osez Changer sur la quantité de vêtements et chaussures possédés par les hommes et les femmes de 21 foyers -Etude ADEME 2021*



En revanche, la donnée de Statista de 14 paires de chaussures par personne en moyenne est très proche des possessions de chaussures estimées par nos foyers.

*Figure n°5 : Résultats de l'opération Osez Changer sur l'estimation de chaussures possédés par les hommes et les femmes de 21 foyers -Etude ADEME 2021*



## Sur les vêtements :

En utilisant les poids moyens des vêtements selon leur dimension (*Source ECO-TLC*)

	POIDS EN kg
Bas de corps de tous les jours	0.6
Bas de corps uniquement pour le sport / loisirs (shorts, joggings, leggings, etc.)	0.3
De tous les jours, pour le travail... (tee-shirt manches, débardeurs, chemises, hauts de pyjama/nuisettes, etc.)	0.25
Hauts qui ne sont pas « légers » : pull, sweat, gilet, polaire... Pas les manteaux	0.8
Jeans	0.9
Manteaux, vestes, blousons, imper, K-way...	1
Robes	0.4
Uniquement pour le sport / loisirs	0.4

*Figure n°6 : Poids moyens des vêtements suivant leurs dimensions – Source ECO TLC*

Les comptages dans les 21 foyers permettent d'établir qu'en moyenne chaque foyer (hors linge de maison) :

- Possédait 653 kg de vêtements/chaussures en moyenne, soit 10.5 kg / personne
- Qu'ils en ont conservé 467 kg, soit 7.5 kg / personne
- Qu'ils en ont sorti 185 kg, soit 2.9 kg /personne par des pratiques de ventes et de don **soit moins que la donnée communiquées par Refashion (3.7kg/an/habitant) mais qui intègre le linge de maison**

### Conclusion :

- **Poids de textile collecté** : 3.7 kg/an/habitant
- **Pourcentage de linge de maison dans les achats** : 19%
- **Estimation du poids collecté en vêtements/chaussures** :  $3.7 \times (100 - 19\%) = 2.99$  kg/an/habitant

Or l'opération conclut que les foyers ont sorti 2.9 kg/an/habitant par le don et la vente (assez peu d'articles donc un poids faible)

**L'opération permet d'indiquer qu'un Français possède entre 10 et 11 kg de vêtements/chaussures est plutôt recevable.**

## 2. Les meubles

### 2.1 Les données "repère" sur les meubles

#### 2.1.1. Les chiffres sur les quantités de meubles

##### 2.1.1.1. Les quantités de meubles mis sur le marché

La fédération des Industries de l'Ameublement Français appelée « Ameublement Français » et sa filiale spécialisée dans le suivi des marchés IPEA élaborent des données mensuelles sur les valeurs quantitatives et qualitatives du marché. Par ailleurs, l'éco-organisme ECOMOBILIER a réalisé des enquêtes auprès des foyers qui apportent de nombreux enseignements sur le rapport des français à leur mobilier.

Ainsi, le marché du meuble en France se caractérise en quantité unitaire d'équipements :



321 millions d'éléments composés de

231.12 millions	<b>Meubles :</b>
72%	- Meubles meublants
	- Meubles de cuisine et salles de bain
	- Meubles de jardin
54.57 millions	<b>Sièges:</b> canapés, fauteuils et banquettes
18%	
19.26 millions	<b>Literie</b>
7%	
6.42 millions	<b>Produits rembourrés d'assises et de couchage</b> (couettes, oreillers, coussins,...)
3%	

Figure n°7 : Nombre de meubles mis en marché en 2020 – Etude ECOMOBILIER

Le marché du meuble en France représente en tonnage d'équipements : 2,4 millions de tonnes d'éléments d'ameublement mis sur le marché

Sur un an, les tonnages d'équipements mis sur le marché progressent peu, puisqu'ils sont en augmentation de 1,2 %. Depuis 2014, le marché a progressé de 13,7 % (en tonnes).

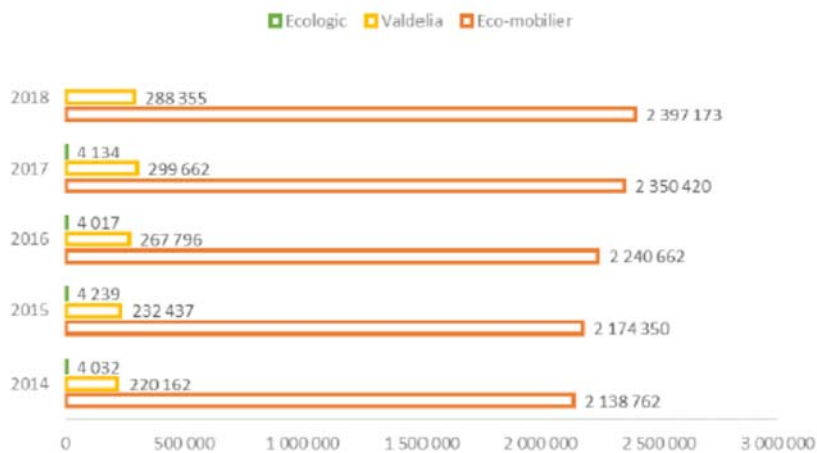


Figure n°8 : Evolution pluriannuelle des quantités (en tonnes) d'éléments d'ameublement mis sur le marché depuis 2014 – ECOMOBILIER 2019

Le marché du meuble en France en valeur :

Pour ETUDE ET ANALYSES – Communiqué Etudes 2020 -

En 2019, 73% des Français se disaient intéressés par la décoration d'intérieur, avec une moyenne de 500 euros de dépense par an par ménage dans ce secteur.

Sur ces 500€, l'ameublement est la première des dépenses, avec 44,1% de parts de marché.

L'électroménager vient en second avec 33,6%, suivi des objets décoratifs et autres (textile, table, etc....), pour les 22,3% qu'il reste.

Le marché total représente environ 13,3 milliards d'euros et progresse tous les ans depuis 2014.

En 2019, l'IPEA communiquait sur la composition de ce marché :

**Evolution en valeur par familles de produits – milliards d'euros courants TTC**

	2019	Evolution 2019/2018	Structure du marché 2019
Meuble meublant	4,59	+3,4 %	34,2 %
Meuble de cuisine	3,61	+6,2 %	27,0 %
Canapés, fauteuils et banquettes	2,34	+2,9 %	17,5 %
Literie	1,78	+4,0 %	13,3 %
Meuble de jardin	0,54	+3,1 %	4,1 %
Meuble de salle de bains	0,52	+2,8 %	3,9 %
Total	13,38	+4,1 %	100,0 %

Traitements et estimations IPEA, marché 2019 - Sources : IPEA\*, Eco-mobilier, Insee

*\*En 2019, l'IPEA a mené un travail de recadrage du marché du meuble à partir de différentes sources dont les déclaratifs de mises en marché d'Eco-mobilier par types de produits et types de distributeurs. Ce travail a permis de redéfinir de manière plus précise le périmètre « meuble », surtout pour les grandes surfaces de bricolage et les pure-players. Le changement de périmètre appliqué sur les valeurs de marché en 2018 et 2019 entraîne une rupture des séries statistiques. En conséquence, toute comparaison avec les périodes antérieures à 2018 est impossible.*

Figure n°9 : Evolution en valeur par familles de produits Meubles en 2019

### 2.1.1.2. Les quantités de meubles stockés dans les foyers français

Étude conduite par l'institut de sondage BVA auprès de 1 500 ménages représentatifs de la population française, de septembre à décembre 2018.

Fin 2018, une étude conduite par l'institut de sondage BVA auprès de 1500 ménages représentatifs de la population française et financée par ECOMOBILIER apporte les précisions suivantes sur le parc des meubles dans les foyers français

# Le parc français de meubles

COMMENT ET POURQUOI LES FRANÇAIS  
RENOUVELLENT LEURS MEUBLES ?  
COMMENT LES AIDER ?

Un logement type compte en moyenne 61 meubles,  
représentant 1,6 tonne, y compris le jardin et le garage.



## LA MAISON TYPE DES FRANÇAIS

● : nombre moyen de meubles par pièce



Ce parc évolue avec l'âge :

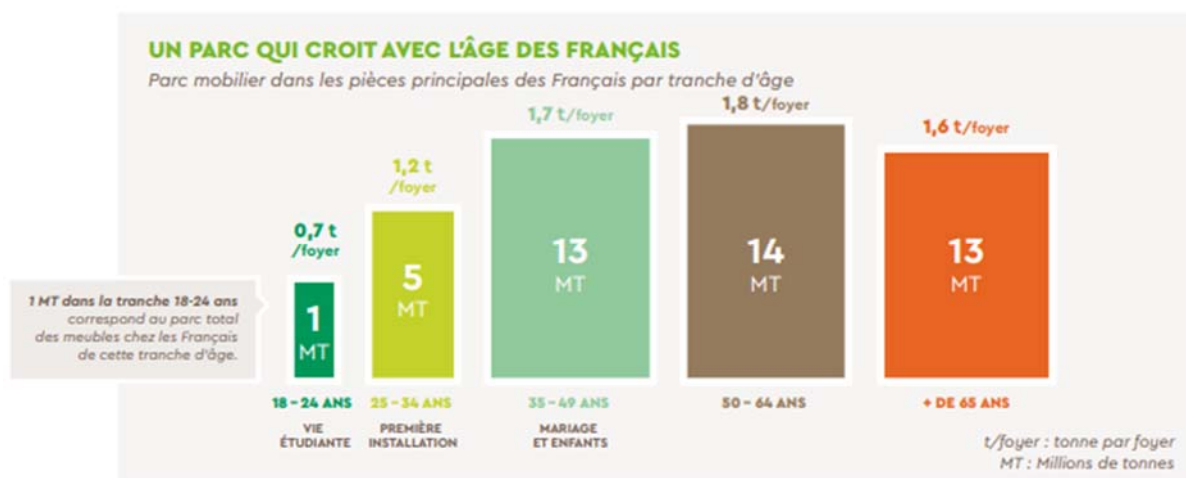


Figure n°10 : Données sur le parc français de meuble – ECOMOBILIER 2020



Enfin, dans l'étude de 2018 « les Français et leurs meubles » d'ECOMOBILIER, les destinations des meubles dont les Français se débarrassent sont les suivantes :



Figure n°12 : Sondage sur les destinations des meubles dont les Français se débarrassent - Etude ECOMOBILIER 2018

### 2.1.1. Les dépenses des ménages en meubles

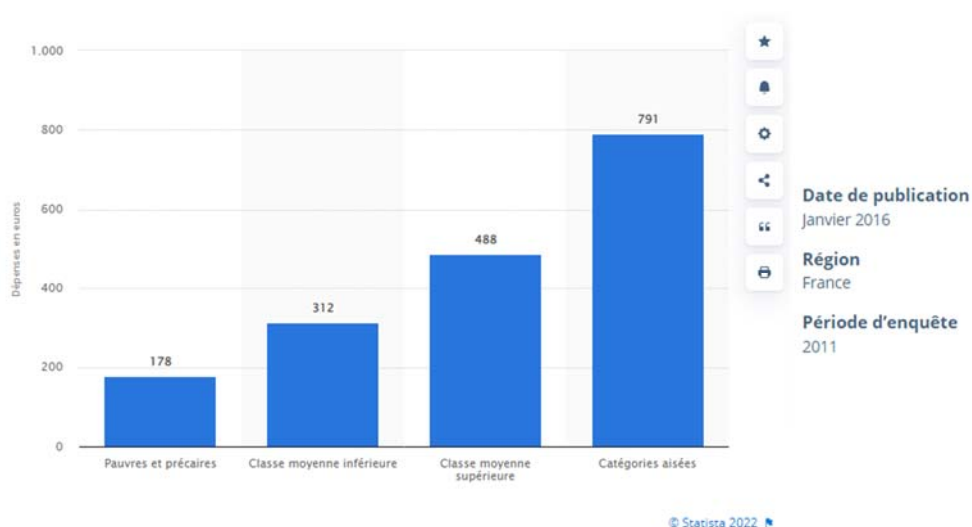


Figure n°13 : Dépenses moyennes des Français en 2016 en meubles – Enquête Statista 2016

En 2011, le budget moyen de dépense des ménages variait du simple à 4 suivant la catégorie sociale. Cet écart ne signifie pas pour autant plus d'objets, les différences de prix unitaire et de qualité influencent les résultats.

## 2.2. Rapprochement des données "repère" et des résultats de l'opération

Sur la quantité de meubles possédés :

- Comparatif entre le tonnage de meubles de nos foyers et celui approché par ECOMOBILIER par tranche d'âge :

Tranche d'âge	Etude ECOMOBILIER	OPERATION Osez Changer
25-35 ans	1.2	1.15
35-50 ans	1.7	2.52
50- 65 ans	1.8	1.87

Tableau n°1 : Comparatif entre le tonnage de meubles des 21 foyers et celui approché par ECOMOBILIER suivant la tranche d'âge

Les foyers de l'opération dont la tranche d'âge est comprise entre 35 et 50 ans possèdent davantage de mobiliers que la moyenne française.

- Comparatif entre le nombre de meubles par surface d'habitation de nos foyers et celui approché par ECOMOBILIER :

Surface	< 40 m2	> 120 m2
Etude ECOMOBILIER	25 meubles	95 meubles
Opération Osez Changer	22 meubles	112 meubles

Tableau n°2 : Comparatif entre le nombre de meubles des 21 foyers et celui approché par ECOMOBILIER suivant la surface u logement

Les résultats des foyers de l'opération ayant une surface de logement :

- Inférieure à 40m2 sont similaires aux données de l'étude
- Supérieure à 120 m2 possèdent davantage de mobiliers que la moyenne française.

Sur la destination du désencombrement :

- Les foyers de l'opération destinent les meubles sortants de manière égale aux dons (33%), à la vente (31%) et au recyclage (37%)
- L'étude de 2018 d'ECOMOBILIER propose d'autres pistes : le stockage extérieur, la reprise et le troc

## 3. Les équipements de bricolage

### 3.1. Les données "repère" sur les équipements de bricolage

#### 3.1.1. Les chiffres sur les quantités d'équipements de bricolage

##### 3.1.1.1. Les quantités d'équipements de bricolage mis sur le marché

Les données sur les quantités d'achats d'équipements de bricolage sont rares. L'étude Ademe de préfiguration de la mise en place de la responsabilité des producteurs concentre ces quelques données qui sont majoritairement issues de 2017 et communiqués par Xerfi.

Ainsi, les équipements de bricolage mis sur le marché sont principalement importés par directement par les revendeurs ou par des réseaux. Les marchés du bricolage sont relativement éclatés et reposent sur 5 à 7 circuits de distribution :

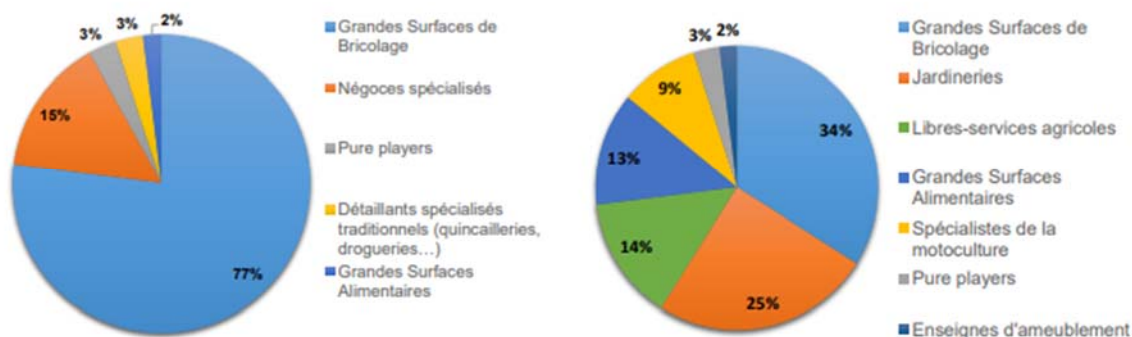


Figure n°14 : Parts de marché des différents circuits de distribution d'articles de bricolage en 2017 (source Etude XERFI 2018-FMB) et parts de marché des différents circuits de distribution de jardinage en 2017 (source Etude XERFI 2019 – Promojardin) – Rapport Etude de préfiguration des articles de bricolage et de jardinage - ADEME 2021

Sur les matériels : équipements à moteur thermique, machines et appareils non thermiques, outils manuels traditionnels, les quantités estimées sont les suivantes :

Familles	Catégories	Tonnages (tonnes)	Sources <sup>3</sup>
1- Outillage à main	Outillage à main pour bricolage et pour jardin	41 000	Méthode calculatoire+ compléments à partir des données en unités de vente
		13 500	
5- Machines et appareils thermiques et non thermiques	Machines et appareils thermiques <sup>5</sup>	21 900	Estimation à partir des données en unités de vente
	Machines et appareils non thermiques	16 000	Estimation à partir des données en unités de vente des barbecues arrondis pour tenir compte des quantités des autres produits de la catégorie pour lesquels nous ne disposons pas de données
TOTAL		144 800 tonnes	

Figure n°15 : Rapport Etude de préfiguration des articles de bricolage et de jardinage - ADEME 2021

Les familles d'articles présentant le taux de réemploi estimé comme étant le plus fort sont :

- Les outillages à main
- Les contenants de culture et décoratifs (non inclus dans les emballages)
- Les machines thermiques et non thermiques

### 3.1.1.2. Les quantités d'équipements de bricolage stockées dans les foyers

Aucune information bibliographique n'est identifiée sur ces quantités.

### 3.1.1.3. Les flux sortants et leur destination

Toujours dans l'étude ADEME de préfiguration, les flux d'objets en fin de vie à recycler ont été estimés à partir des mises sur le marché de 2017. Il est estimé à 84 000 tonnes pour 2017 et se répartit ainsi :

Familles	Catégories	Estimation du gisement arrivé en fin d'usage en 2017 (tonnes)
1- Outillage à main	Outillage à main pour bricolage et pour jardin	14 300
		4 700
2- Petits équipements	Tuyaux d'arrosage et d'irrigation	5 000
	Dispositifs d'application de produits	—
	Protections pour jardin et bricolage	9 100
	Équipements de protection corporelle	700
	Contenants de culture et décoratifs (autres que ceux inclus dans la filière des emballages ménagers)	—
	Autres petits équipements	500
3- Accessoires et consommables	Accessoires et consommables pour outils	21 400
	Accessoires et consommables pour l'arrosage	1 300
	Autres accessoires pour le bricolage et jardin	—
4- Gros équipements	Gros équipements de bricolage et de jardin	2 100
5- Machines et appareils thermiques et non thermiques	Machines et appareils thermiques <sup>10</sup>	19 200
	Machines et appareils non thermiques	5 500
TOTAL		84 000

Figure n°16 : Rapport Etude de préfiguration des articles de bricolage et de jardinage - ADEME 2021

### 3.1.2. Les dépenses des ménages en équipements de bricolage

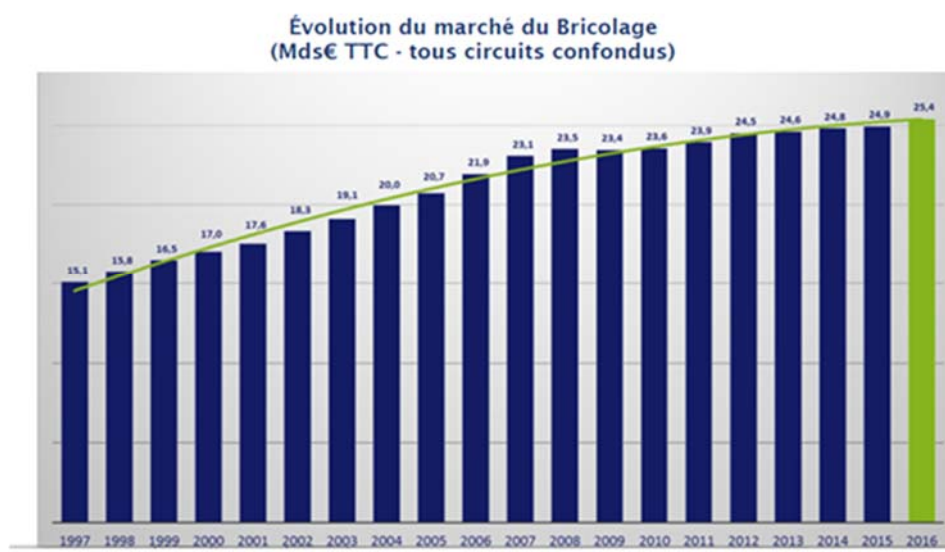


Figure n°17 : Evolution du marché du bricolage/jardinage – Source LSA Conso - 2017

Le marché du bricolage est en constante augmentation depuis 1997, même s'il commence à marquer une stabilisation.

En 2016, il représentait un chiffre d'affaires de 25.4 milliards d'Euros TTC, tous circuits confondus.

### 3.2. Rapprochement des données "repère" et des résultats de l'opération

Les comptages réalisés par les foyers ont permis de réunir des données unitaires ; les ratios sur les différents équipements sont donc difficilement rapprochables à l'étude de préfiguration n'ayant pas les ratios de conversion unité/poids.

Cependant, l'étude permet d'apporter une première approche sur les taux de réemploi de deux familles :

- Sur les équipements thermiques : 1 objet encombrant un foyer, il a été donné
- Sur les équipements de bricolage électriques : sur les 13% sortis des foyers, 70% vont vers le réemploi, respectivement 17% sont revendus et 53% sont donnés
- Sur les outils manuels : sur les 12% sortis des foyers, 81% vont vers le réemploi, respectivement 1% sont revendus et 80 % sont donnés

## 4. Les jeux et les jouets

### 4.1. Les données "repère" sur les jeux et jouets

#### 4.1.1. Les quantités de jeux et jouets

##### 4.1.1.1. Les quantités de jeux et jouets mis sur le marché

La Fédération française des industries Jouet et Puériculture indique dans son rapport 2019 de nombreux chiffres sur le marché des jeux et jouets et son évolution.

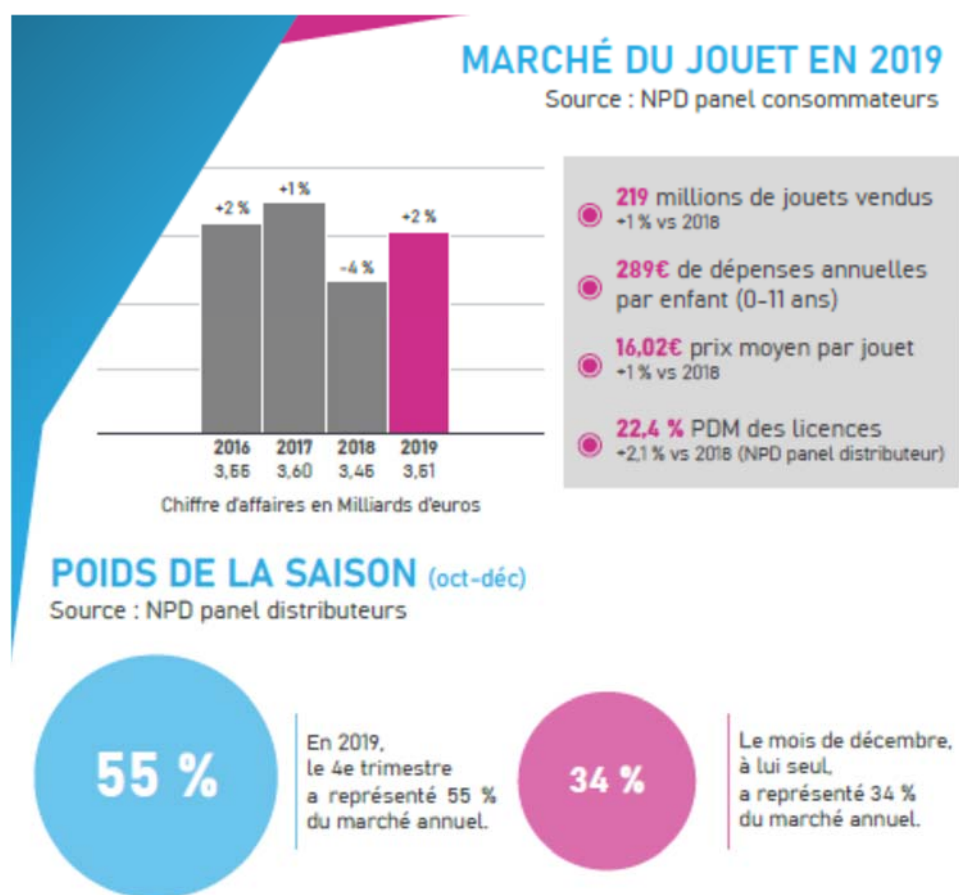


Figure n°18 : Données sur le marché des jeux et jouets – Fédération française Jouet et puériculture - 2019

Ainsi, environ 219 millions de jouets sont vendus en France par an pour un chiffre d’affaire relativement stable autour de 3,5 milliards d’Euros. 90% de ces jouets son timportés.

Dans le rapport de préfiguration de la REP qui sera prochainement mise en place, des données sur les tonnages sont fournies :

Marchés		Mise en marché (u)	Part des MeM (u)	Mise en marché (tonnes)	Part des MeM (tonnes)	Poids unitaire
Ensemble		437 460 810	100%	157 030	100%	0,36 kg/u
Ménages	GSS	86 435 108	20%	57 352	36,5%	0,66 kg/u
	GSA	69 148 086	16%	45 883	29,2%	0,66 kg/u
	Internet	41 056 676	9%	27 243	17,3%	0,66 kg/u
	Magasins indépendants	19 447 899	4%	12 905	8,2%	0,66 kg/u
	Marchés, foires...					
Collectivités, CE	Grossistes	11 373 041	3%	7 547	4,8%	0,66 kg/u
Jouets cadeau	Restauration rapide	100 000 000	23%	5 000	3,2%	0,05 kg/u
	Confiseries, alimentaire	110 000 000	25%	1 100	0,7%	0,01 kg/u

Figure n°19 : Part de marché des acteurs de la distribution des jouets - : Rapport Etude de préfiguration des articles de bricolage et de jardinage - ADEME 2021

Enfin, en 2011, une étude sur le marché du jouet réalisé par le CRIOC donne la répartition de ces jouets par famille et leurs évolutions.

	2009	2010	Variations
Jeux vidéo	35%	33%	-6%
Jouets pour bébés, jouets préscolaires	13%	15%	13%
Jouets graphiques, puzzles	8%	9%	6%
Poupées	8%	8%	5%
Jeux d'extérieur	7%	8%	13%
Trains électriques, pistes, voitures	7%	5%	-20%
Jeux de constructions	5%	5%	-8%
Jeux créatifs	4%	4%	0%
Figurines de jeux de rôle	4%	4%	-18%
Plush, Peluches	3%	3%	7%
Jeux électroniques	2%	1%	-18%
Autres	4%	5%	26%

Figure n°20 : Importance relative des ventes par type de jouet – CRIOC, Toys Industries of Europe- 2011

#### 4.1.1.2. Les quantités de jeux et jouets stockées dans les foyers

Aucune donnée n'apparaît disponible sur la quantité de jouet que possède un enfant en moyenne en France.

#### 4.1.1.3. Les flux sortants et leur destination

Dans le rapport de préfiguration de la REP établi par l'Ademe, deux études sur les pratiques de fin de vie des jeux et jouets ont été reprises (Brandface, juillet 2012, Findings of a quantitative research study into the life cycle of toys in France. – Baromètre Jouets Institut des mamans – FJP2017 )

Il apparaît de ces études qu'à la fin de leur usage par l'enfant l'ayant reçu, les jouets sont majoritairement :

- stockés : 20 à 45% suivant la catégorie de jouet
- donnés à l'entourage (famille, amis, associations) : 45 à 70%
- vendus (vide-greniers, petites annonces)
- Seul 5 à 6% des personnes vont le jeter

Quand les jouets sont gardés, la durée est d'environ une dizaine d'année avant d'être donnés, vendus ou jetés (alors que l'usage initial est d'environ 5 ans) et selon les mêmes proportions que précédemment.

L'étude Panorama de la deuxième vie des produits en France – réemploi et réutilisation-actualisation 2017- réalisée par l'Ademe indique que :

- Sur les 7000 tonnes donnés à des structures susceptibles de réemployer les jouets, 4300 tonnes les ont réellement, soit un taux de 60% sur le volume initial donné, et 4% du volume total potentiel

Ce potentiel de réemploi est estimé à partir d'échanges avec les structures spécialisées dans ce type de réemploi. Elles estiment qu'il y a 50% des jouets qui seraient réemployables au moment où les familles souhaitent s'en débarrasser. Sur les 100 000 tonnes de l'ensemble des jouets arrivant en fin de vie, 50 000 tonnes seraient donc réemployables.

Catégorie	Quantité totale Jouets (en t)	Réemployabilité technique	Quantité réemployable
Jeux d'action & accessoires	3 761 t	60%	2 257 t
Jeux de construction	2 517 t	80%	2 014 t
Poupées	10 810 t	70%	7 567 t
Jeux & puzzle	10 744 t	80%	8 595 t
Premier âge	16 293 t	40%	6 517 t
Plein air & jouets « sportifs »	32 819 t	50%	16 409 t
Peluches	5 537 t	30%	1 661 t
Véhicules	5 593 t	50%	2 796 t
Autres jouets	7 387 t	20%	1 477 t
Jouets cadeau	6 100 t	0%	0 t
Ensemble	101 561 t	49%	49 294 t

Figure n°21 : Estimation du potentiel de réemploi des jouets - Rapport Etude de préfiguration des articles de bricolage et de jardinage - ADEME 2021

#### 4.1.2. Les dépenses des ménages en jeux et jouets

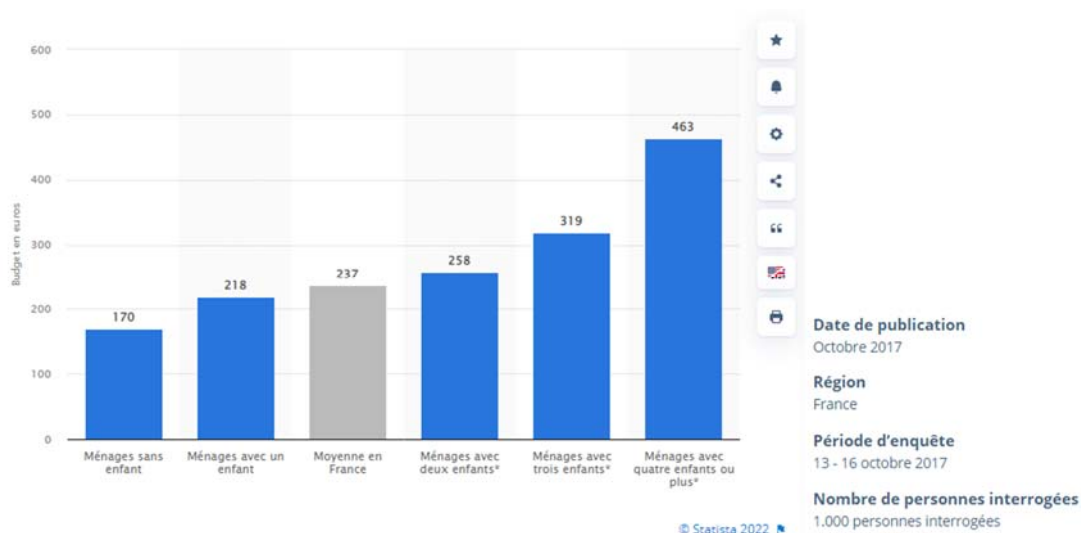


Figure n°22 : Les dépenses des ménages en jeux et jouets - Statista 2017

En considérant que le prix moyen d'un jouet est d'environ 16€, les ménages français achètent en moyenne environ 15 jouets par an.

#### 4.2. Rapprochement des données "repère" et des résultats de l'opération

Notre opération permet d'approcher, dans les limites de notre échantillon, la quantité de jeux et jouets stockés dans un foyer : **environ une centaine de pièces unitaires et une dizaine de kilogramme de petites pièces.**

Sur les pratiques de sortie des objets, l'opération Osez Changer indique un écart sur les pratiques de stockage et de revente. En revanche, le pourcentage à destination du recyclage est similaire.

Destination des sorties des jeux et jouets	Données issues de l'étude de préfiguration ADEME	Données issues de l'opération
Stockage des objets	De 20 à 45%	68% de la quantité de départ
Don	De 45 à 70%	33% de la quantité de départ
Revente	Non indiqué	19% destinés à la revente sur la quantité de départ 8% effectivement vendus
Déchetterie/recyclage	5 à 6%	4% de la quantité de départ

Tableau n°3 : Comparaison des données issues de l'étude de préfiguration et les résultats de l'opération sur les destination des jouets en fin d'usage.

## 5. Les équipements sportifs et/ou de loisir

### 5.1. Les données "repère" sur les équipements sportifs et/ou de loisirs

#### 5.1.1. Les quantités d'équipements sportifs et/ou de loisirs

##### 5.1.1.1. Les quantités d'équipements sportifs et/ou de loisirs mis sur le marché

Peu de données générales sont identifiées sur les quantités d'équipements de sport et loisirs achetés par les ménages, d'une part parce que cette catégorie recoupe d'autres marchés comme celui de la chaussure et du vêtements, ou sont très spécialisés comme sur les équipements de sport équestre, ski, nautisme, cyclisme, tennis,...

Les éléments identifiés sont issus de l'étude de préfiguration de la REP réalisée par l'Ademe et indique les tonnages d'équipements mis en marché (MeM) :

Catégories	MeM
Cycles et trottinettes	56 118 t
Sports d'équipes	9 679 t
Sports individuels	68 420 t
Sports et loisirs d'hiver	28 508 t
Sports et loisirs nautiques	7 467 t
Sports et loisirs d'extérieur hors sports mentionnés dans une autre catégorie	11 901 t
Pêche	2 579 t
Chasse et tir	1 789 t
Produits de conception exclusivement B2B, hors équipements fixés au sol	ND
Total	186 460 t

Figure n°23 : Gisement d'équipements sportifs et de loisirs mis en marché par catégorie en 2018 - Rapport Etude de préfiguration des ASL 2021

#### 5.1.1.2. Les quantités d'équipements sportifs et/ou de loisirs stockées

Aucune donnée n'apparaît disponible sur la quantité d'équipements sportifs et/ou de loisirs que possède un foyer en moyenne en France.

#### 5.1.1.3. Les flux sortants et leur destination

De même, les acteurs du réemploi dans le secteur de l'ESS sont présents et l'étude de préfiguration de la REP met en évidence leur place et les tonnages réalisés en réemploi :

	Flux	Nb de structures	Tonnes collectées	Taux de réemploi effectif sur gisement capté par structure	Tonnes réemployées
Structures spécialisées	Cycles	335	900 t	90%	810 t
	Autres ASL	6	100 t	70%	70 t
Structures généralistes	Cycles	500	6 840 t	44%	3 010 t
	Autres ASL		6 840 t	42%	2 870 t
TOTAL toutes structures de réemploi ESS	Cycles	841	7 740 t	49%	3 820 t
	Autres ASL		6 940 t	43%	2 940 t
	Ensemble ASL	841	14 680 t	46%	6 760 t

Figure n°24 : Gisement d'équipements sportifs et de loisirs mis en marché par catégorie en 2018 - Rapport Etude de préfiguration des ASL 2021

D'après cette estimation, ce sont environ 50% des ASL qui seraient réemployables au moment où les usagers souhaitent s'en défaire.

## 5.1.2. Les dépenses d'équipements sportifs et/ou de loisirs

Le marché des équipements sportifs en France représente environ 38 milliards d'euros dont 10 milliards pour les équipements à destination des ménages :

**La dépense sportive nationale s'établit à 38,1 Md€ dont :**

- Les ménages : 16,6 Md€
- Les administrations publiques : 18,2 Md€
- Les entreprises : 3,3 Md€

**En 2013, la dépense sportive nationale, c'est 1,8 % du PIB et une croissance de 4,5 %.**

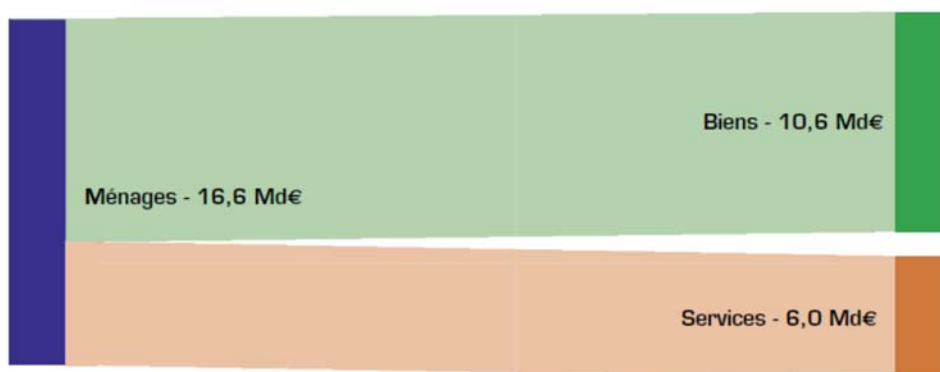


Figure n°25 : Part des ménages dans les dépenses sportives nationale - Les chiffres clés du sport, Ministère, INJEP, 2017

Les études de la FPS 2014, Marketline 2015 indiquent les chiffres d'affaires suivants *et leur répartition* :

Article de sport	Chiffre d'affaires (en milliards €)	Croissance 2013-2014 (en valeur)
 Equipements*	3,7	+2,8%
 Textile	3,1	+1%
 Chaussures	2,4	+9,3%
 Cycles	1,6	+8,5%
<b>Total</b>	<b>10,8</b>	<b>+3,5%</b>

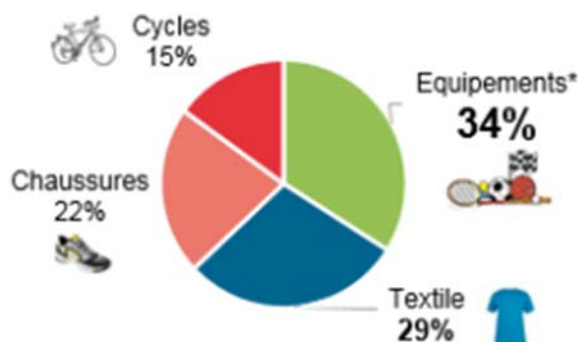
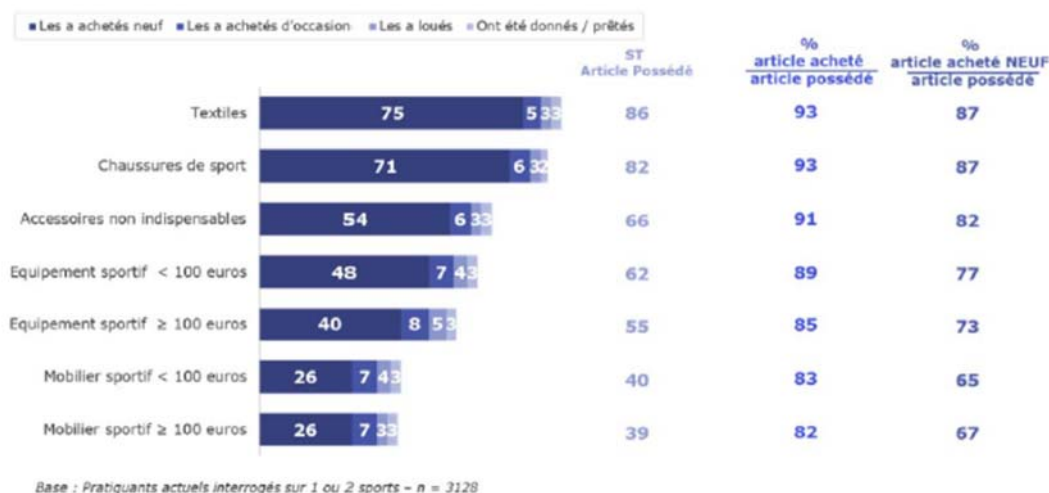


Figure n°26 : Répartition des chiffres d'affaires suivant les objets : Rapport Pipame – Enjeux et perspectives des industries du sport en France et à l'international de la DGE – 2016

Si le marché du neuf est encore largement majoritaire, les marchés de l'occasion et de la location occupent une place non négligeable, notamment pour le mobilier sportif :



- En dehors des chaussures et des textiles, le **taux de renouvellement des articles** (équipements, mobilier) **est limité** : les pratiquants actuels l'envisagent en majorité à partir de trois ans et ils sont plus nombreux à l'envisager tous les cinq ans que tous les ans. La **durabilité** de certains produits s'installe donc comme un critère de choix tout comme la possibilité de les revendre par la suite.

Figure n°27 : Pourcentage de type d'achat (neuf, occasion, location, don) en fonction des catégories d'objets - Les chiffres clés du sport, Ministère, INJEP, 2017

## 5.2. Rapprochement des données "repère" et des résultats de l'opération

La répartition des équipements sportifs et de loisirs en Euros issus de l'étude du Ministère et les résultats de l'opération en pièce ont une similarité sur la part des équipements.

Types d'équipements sportifs et de loisirs	Données issues de l'étude Pipame – Enjeux et perspectives des industries du sport en France et à l'international de la DGE – 2016	Données issues de l'opération
Cycles et trottinette	15%	5%
Textiles	29%	24% uniquement sur le comptage des bas
Tous les autres équipements	34%	33%
Chaussures	22%	32%
Autres		6%

Tableau n°4 : Comparaison des données issues des données du Ministère et les résultats de l'opération sur les équipements sportifs et de loisirs

Au moment de se défaire d'équipements sportifs et de loisirs, les foyers de notre opération ont :

- Donné à 19%
- Souhaité vendre à 72% (Vente effective : 31%)
- Recyclé à 9%

Ce qui signifie que le **taux de réemploi « estimé »** par nos foyers est d'environ 91%.

## 6. Les objets électriques et électroniques (EEE)

### 6.1. Les données "repère" sur les objets électriques

#### 6.1.1. Les quantités des objets électriques et électroniques

##### 6.1.1.1. Les quantités de EEE mis sur le marché

Le rapport ADEME FAITS ET CHIFFRES sur les Equipements électriques et électroniques – Données 2019 – indique les quantités suivantes sur cette catégorie d'objets :

- 710 millions d'EEE ménagers ont été mis sur le marché en 2018 soit **11 appareils par habitant pour un tonnage de 1.6 millions de tonnes.**
- Depuis 2010, cette quantité croît régulièrement, en unité comme en tonnage

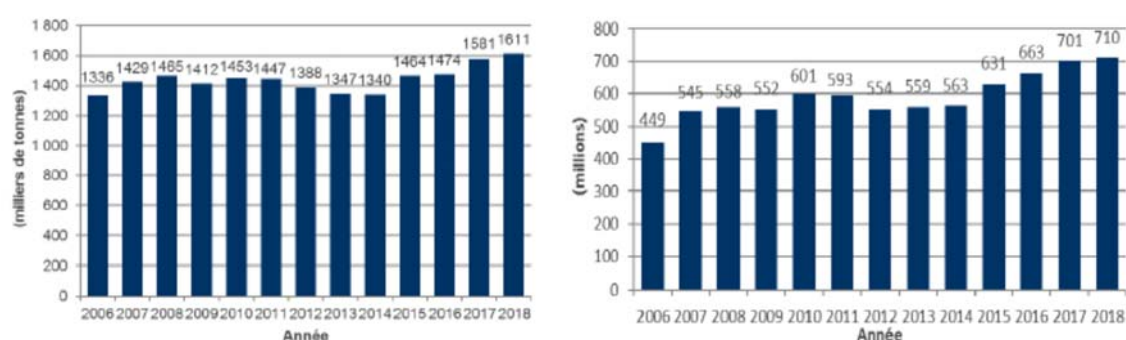


Figure n°28 : Evolution des tonnages et nombre d'équipements ménagers mis en marché entre 2006 et 2018 – Rapport ADEME, Faits et Chiffres, Données 2019

Concernant les smartphones :

En France, 24,6 millions de téléphones mobiles ont été vendus en 2015 dont 90 % de téléphones neufs et 84 % de smartphones (Chiffres GfK et Deloitte)

##### 6.1.1.2. Les quantités de EEE stockés

Source : site ECOLOGIC

Une étude commandée par la filière DEEE (Déchets d'Equipements Electriques et Electroniques) à IPSOS en 2017, avec le soutien de l'ADEME et des Pouvoirs Publics, révèle que chaque foyer français possède à domicile près d'une centaine d'équipements électriques et électroniques, utilisés ou non, allant du réfrigérateur au téléphone, en passant par les machines à laver, les sèche-cheveux, les radios-réveils et tous les petits appareils électroniques, sans oublier les outils, les jouets et les luminaires.

Selon le type d'habitat, ces chiffres varient de

- **73 pour les appartements**
- **à 118 pour les maisons.**

Au total, cela représente 450 kg par foyer, soit 200 kg par habitant.

#### • Quelle consommation des appareils électriques dans les foyers français ?

Plus de 1500 foyers représentatifs de tous les foyers français ont été interrogés à leur domicile, en face à face, accompagnés d'un enquêteur pour recenser ensemble le nombre d'appareils présents dans le logement.

Questionnés en début d'entretien, les interviewés ont déclaré qu'ils pensaient posséder, en moyenne, 34 équipements soit environ le tiers de ce qu'ils ont réellement chez eux.

Les pièces les plus équipées en nombre d'appareils sont :

- Le salon, avec 24 appareils, suivi de près par les chambres avec 22 appareils, devant la cuisine, le bureau/bibliothèque, la salle de jeux et le garage.

- La cave, la salle de bains et d'autres pièces annexes (buanderie, dressing, débarras...) avec une dizaine d'équipements recensés.
- Le grenier (avec 6 appareils) et le jardin/terrasse/balcon (avec 3 appareils).

En moyenne, chaque foyer déclare garder 6 appareils inutilisés (5 en appartement contre 11 dans une maison).

#### • Quels types appareils électriques ?

A l'exception des luminaires (présents dans toutes les pièces, avec en moyenne 24 équipements par foyer), les familles d'appareils les plus représentées en nombre sont :

- Les petits appareils ménagers (15)
- Les équipements audio/vidéo/photo (12)
- L'informatique (7)
- Le gros électroménager (7 dont 2 équipements produisant du « froid »)
- Le chauffage et la climatisation (6)
- L'outillage de bricolage ou de jardin (5)
- Les équipements de sports et/ou de loisirs (5)
- La téléphonie (4)

#### Quelques statistiques :

- 98% des foyers sont équipés d'un réfrigérateur,
- 93% possèdent une machine à laver,
- 92% disposent d'un téléphone portable ou un smartphone,
- 89% des foyers possèdent un téléviseur à écran plat,
- 88% un four à micro-ondes,
- 81% ont un téléphone fixe, un four, une cuisinière ou un aspirateur,
- Plus de 70% ont un sèche-cheveux, une cafetière ou une machine à café, des outils,
- Plus de 60% possèdent un grille-pain, un ordinateur portable, une imprimante, une chaîne Hi-fi ou un ventilateur.

#### • Neufs ou de seconde main ?

##### **85% des appareils sont arrivés neufs dans le foyer.**

L'arrivée de ces appareils dans le foyer est souvent d'origines diverses : ils peuvent avoir été achetés d'occasion, récupérés ou donnés par quelqu'un ; par exemple, 88% des écrans cathodiques de seconde main ont été donnés à la famille ainsi que 83% des cafetières de seconde main.

Parmi les appareils de seconde main les plus répandus viennent ensuite les radiateurs fixes (37%), souvent déjà installés au moment de l'acquisition du logement. On trouve également les climatiseurs (26%), les ordinateurs fixes et les écrans plats informatiques (22%), puis les fours encastrables, les taille-haies et les consoles de jeux (20%).

Les appareils achetés le plus souvent neufs sont (hormis les brosses à dents, évidemment à 100%), les tablettes (96%), les petits appareils ménagers (entre 87 et 94%), les appareils photos (93%), les imprimantes (91%) et les téléphones mobiles (90%).

Le taux d'appareils neufs ou de seconde main varie fortement selon la nature de l'équipement : **le plus fort pourcentage d'appareils de seconde main est atteint, avec 44%, par les téléviseurs cathodiques.**

#### • Récents ou anciens ?

L'âge moyen du parc installé a été estimé, de mémoire, par les interviewés pour 30 appareils « emblématiques ».

- **18 produits ont, en moyenne, plus de 6 ans** de présence dans les foyers français.
- Les 3 plus « anciens » (en moyenne), sont des produits anciennement mis sur le marché, comme les écrans cathodiques (13,5 ans pour les TV et 11,6 ans pour les écrans d'ordinateurs) ou qui sont utilisés occasionnellement comme les appareils à raclette (10,6 ans). Les 3 plus « jeunes » sont des produits souvent nouveaux sur le marché comme les tablettes (2 ans), ou les téléphones mobiles (2,6 ans) ou encore « périssables » comme les brosses à dents électriques (3,4 ans).

Les gros appareils ménagers ont, en moyenne, entre 6 ans (pour un lave-vaisselle) et 9,6 ans (pour un congélateur) d'âge estimé. Les petits ont entre 4,2 et 10,6 ans. Un sèche-cheveux a en moyenne 8 ans, un grille-pain 7,6 ans et les outils entre 8 et 9 ans. Les radioréveils approchent les 10 ans, la Hi-fi 9 ans. La classe d'âge des 4-6 ans comprend les ordinateurs portables et imprimantes, les écrans plats, les consoles de jeux, les cafetières et les climatiseurs. Les ordinateurs fixes dépassent les 7 ans.

Si on regarde plus finement ce que recouvrent ces moyennes, on s'aperçoit par exemple, que 87% des tablettes ont 3 ans ou moins et 48% ont 1 an ou moins. Inversement 41% des réfrigérateurs ont 8 ans ou plus et 35% ont 10 ans ou plus. Entre les deux, on trouve des produits comme le sèche-cheveux avec deux « pics » : ainsi 36% ont 10 ans ou plus et 34% ont 3 ans ou moins.

- Une consommation des appareils électriques qui varie en fonction de la région

Le quart Nord-Ouest est suréquipé dans tous les domaines avec des taux d'équipement allant de +3 points par rapport à la moyenne nationale (pour les caves à vin) jusqu'à +12 points pour un congélateur, + 16 points pour un sèche-linge et +20 points pour un grille-pain.

Le Sud-Ouest a privilégié le chauffage et la ventilation électrique avec +13 et +16 points.

Le Sud-Est est plutôt dans la moyenne avec juste un peu plus d'appareils photos (+5 points) et de climatiseurs (+6 points).

Dans le Nord-Est, les équipements sont plutôt traditionnels ou vieillissants avec plus d'écrans cathodiques (+8 points pour les téléviseurs), de lecteurs DVD fixes (+7 points) et de chaudières individuelles (+10 points). C'est aussi la région la plus équipée en jouets (+5 points) et en équipements de voiture (+10 points). La zone Ile-de-France est plus équipée en informatique avec des écarts de +4 points pour les téléphones mobiles jusqu'à +10 points pour les tablettes.

Les résultats de l'étude sont utilisés par la filière pour mieux comprendre les pratiques d'équipement des Français et adapter ou faire évoluer l'outil industriel de traitement et de recyclage des produits en fonction du volume des produits encore détenus.

#### Pour les smartphones :

- La fédération française des Telecoms estiment que :
  - 77% des Français possède un smartphone en 2019 et 95% pour tous les types de téléphones mobiles
  - 11% en 2011
- L'INSEE indique : en France, plus de 99 % de la population âgée de 15 ans ou plus est équipée d'un téléphone, fixe ou mobile. L'équipement mobile est la norme : 95 % de la population possède un téléphone mobile et 77 % détient plus particulièrement un smartphone. (Parution le 24/01/2022)

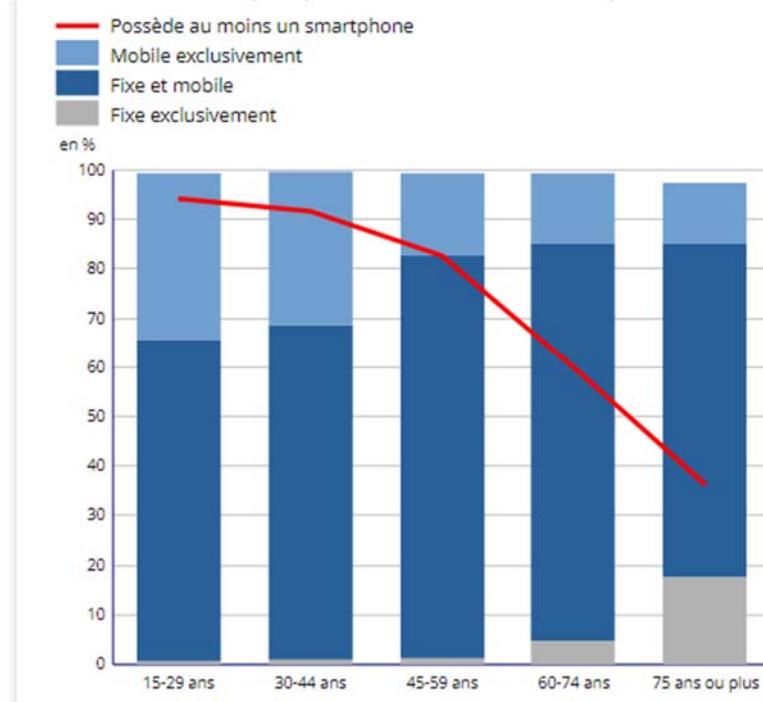


Figure n°29 : Type des équipements téléphoniques selon l'âge – INSEE, enquête TIC ménages 2021

#### 6.1.1.3. Les flux sortants et leur destination

Une fois les EEE usagés, les données les mieux connues concernent le recyclage. Ainsi 689000 tonnes de EEE sont collectées soit 48.7% des tonnages moyens mis sur le marché les 3 dernières années.

Les pratiques de réemploi par le don, la réparation se développent de plus en plus et sont majoritairement portées par des acteurs de l'ESS. Le réseau Emmaüs France réemploie des EEE issus des dons des habitants. Le réseau ENVIE réutilise quant à lui le gros électroménager collecté par la distribution. En 2019, près de 574 000 appareils ont pu être réemployés ou réutilisés après réparation, soit une hausse de 30% par rapport à 2018.

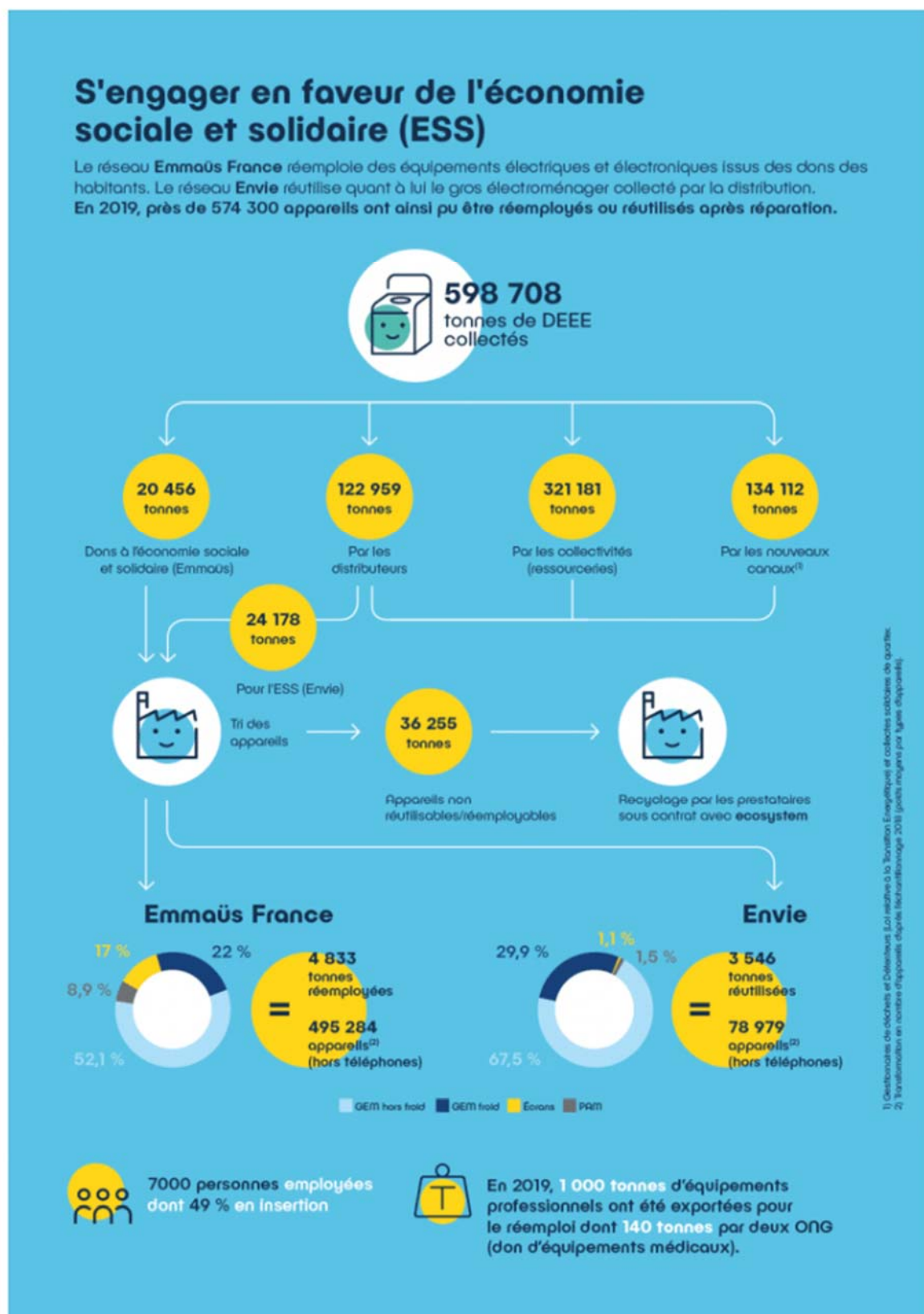


Figure n°30 : Flux des tonnages collectés : ECOSYSTEM – Données 2020

## Pour les smartphones :

En France :

- 5 % des Français jettent leur ancien téléphone ;
- 20 % le donnent à un proche ;
- 25 % le revendent
- 40 % le conservent dans un tiroir (Entre 54 et 113 millions de combinés)
- 10 % seulement le recyclent.

Source : l'infographie Smartphone : une relation compliquée réalisée par « Qu'est-ce qu'on fait ? » à partir des données éditées par les sources suivantes : Ademe / Afnum / Apple / ARCEP / Article « The effect of caustic soda treatment to recover rare earth elements from secondary feedstocks with low concentrations », published in Minerals Engineering / AXA Préventions / CEA / Ecosystem / FNE / Médiamétrie / USGS

Sur les 40% de smartphones endormis dans les foyers, deux études estiment le nombre global que représentent ces objets :

- **Etude ADEME – Smartphone, Septembre 2017:**  
-> a minima 30 Millions de smartphones endormis dans les foyers
- **Etude AFNUM – Enquête OpinionWay, 1<sup>er</sup> semestre 2019:**  
-> Entre 54 et 113 millions de téléphones mobiles en hibernation dans les foyers

## 6.1.2. Des chiffres sur les dépenses des ménages en objets électriques

Le budget par ménage alloué à l'achat de produits électriques Grand public a tendance à baissé depuis plusieurs années :

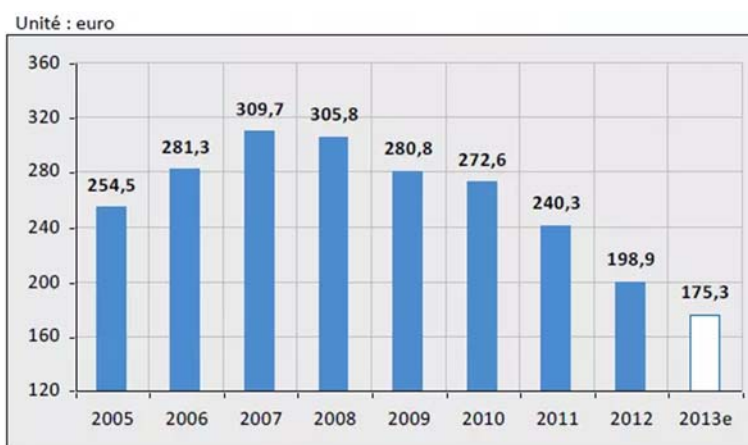


Figure n°31 : Budget moyen alloué à l'achat de produit EEE Grand public en euro – INSEE, Traitement et estimation Xerfi, 2013

Au profit cependant du petit électroménager :

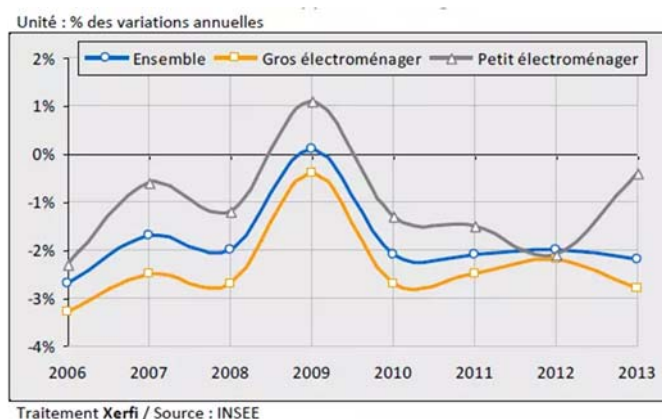
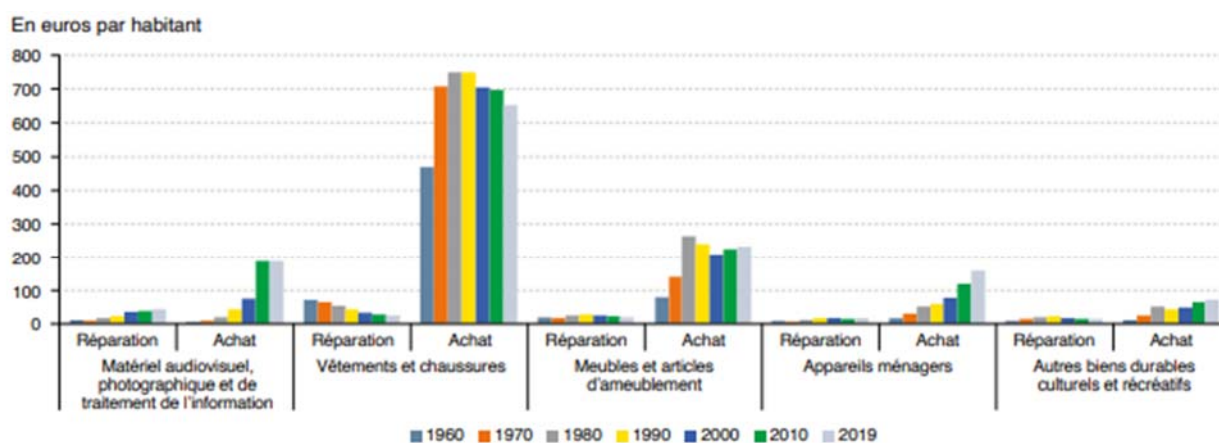


Figure n°32 : Prix à la consommation EEE Grand public en euro – INSEE, Traitement et estimation Xerfi, 2013

Ceci ne signifie pas pour autant que le nombre de produits diminue dans les foyers puisque les quantités mis sur le marché augmente. Cela signifie que le prix moyen des équipements ont baissé.

Par ailleurs, le ministère de la transition écologique publie dans un document **DATALAB Indicateurs pour le suivi de l'économie circulaire** paru en 2021 les évolutions de la part des dépenses par habitant allouées à la consommation et à la réparation de biens domestiques entre 1960 et 2019.

Il apparait une hausse sur les produits EEE : audiovisuels et traitement de l'information, appareils ménagers.



Note : consommation effective des ménages par fonction, en volume, aux prix de l'année précédente chaînés en euros 2010.

Source : Insee, comptes nationaux base 2014. Traitements : SDES, 2020

Figure n°33 : Evolution des dépenses de consommation par habitant consacrées à la consommation et à la réparation des biens domestiques entre 1960 et 2019 : Ministère de la transition écologique, Indicateurs pour le suivi de l'économie circulaire - 2021

## 6.2. Rapprochement des données "repère" et des résultats de l'opération

### 6.2.1. Rapprochement sur les stocks en EEE

#### 6.2.1.1. Rapprochement sur le nombre de EEE possédé

Nombre d'équipements suivant les sources des données	Dans les appartements	Dans les maisons	Quelque soit le logement
Etude IPSOS de 2017 pour l'étude de la filière EEE*	73	118	Une centaine
Opération Osez Changer	89	148	96

Tableau n°5: Comparaison des données issues de l'étude IPSOS et les résultats de l'opération sur les quantités de EEE possédés dans les foyers

Les questions de l'étude IPSOS prenaient également en compte les luminaires, ce que l'opération a, quant à elle, exclu.

### 6.2.1.2. Rapprochement sur les estimations et la quantité réellement possédée

L'étude IPSOS de 2017 sur les EEE montrent que, questionnés en début d'entretien, les interviewés déclarent qu'ils pensent posséder, en moyenne, 34 équipements soit environ le tiers de ce qu'ils ont réellement chez eux.

Dans l'opération Osez changer, ce même type de questionnaire met en évidence que pour les écrans, ils pensent en posséder 12 alors qu'ils en possèdent 14 en moyenne. Pour les paires de chaussures, les foyers possèdent près du double de ce qu'ils pensent posséder et leur estimation est plus juste pour les jeans (2/3 de ce qu'ils ont).

Par ailleurs, l'Observatoire de l'équipement audiovisuel des foyers français en France métropolitaine indique qu'en 2018, les foyers français possédaient en moyenne la quantité de **5 écrans, quantité identique** comptée par les participants à l'opération.

### 6.2.1.3. Rapprochement sur les appareils inutilisés

Nombre d'équipements suivant les sources des données	Dans les appartements	Dans les maisons	Remarque
Etude IPSOS de 2017 pour l'étude de la filière EEE*	5	11	déclaratif
Opération Osez Changer	25	34	compté

Tableau n°6: Comparaison des données issues de l'étude IPSOS et les résultats de l'opération sur les quantités de EEE inutilisés dans les foyers

La comparaison entre les deux études met en évidence respectivement et maisons :

- un écart d'1 pour 5 entre le déclaratif de l'enquête et les résultats de l'opération pour les appartements
- un écart d'1 pour 3 entre le déclaratif de l'enquête et les résultats de l'opération pour les maisons,

## 6.2.2. Rapprochement sur les flux sortants

Pour les smartphones :

En France :

- 5 % des Français jettent leur ancien téléphone ;
- 20 % le donnent à un proche ;
- 25 % le revendent
- 40 % le conservent dans un tiroir (Entre 54 et 113 millions de combinés)
- **10 % seulement le recyclent.**

L'étude permet d'approcher les destinations des 40% de smartphones conservés : 9% sont donnés, 6% sont revendus et 75% le mettent au recyclage/déchetterie. Cela permet de donner les pourcentages des destinations finales des smartphones, à savoir :

- 5% les jettent
- 24% les donnent
- 28% les revendent
- 43% les recyclent

## L'ADEME EN BREF

À l'ADEME - l'Agence de la transition écologique -, nous sommes résolument engagés dans la lutte contre le réchauffement climatique et la dégradation des ressources.

Sur tous les fronts, nous mobilisons les citoyens, les acteurs économiques et les territoires, leur donnons les moyens de progresser vers une société économe en ressources, plus sobre en carbone, plus juste et harmonieuse.

Dans tous les domaines - énergie, économie circulaire, alimentation, mobilité, qualité de l'air, adaptation au changement climatique, sols... - nous conseillons, facilitons et aidons au financement de nombreux projets, de la recherche jusqu'au partage des solutions.

À tous les niveaux, nous mettons nos capacités d'expertise et de prospective au service des politiques publiques.

L'ADEME est un établissement public sous la tutelle du ministère de la Transition écologique et du ministère de l'Enseignement supérieur, de la Recherche et de l'Innovation.

### LES COLLECTIONS DE L'ADEME



#### FAITS ET CHIFFRES

L'ADEME référent : Elle fournit des analyses objectives à partir d'indicateurs chiffrés régulièrement mis à jour.



#### CLÉS POUR AGIR

L'ADEME facilitateur : Elle élabore des guides pratiques pour aider les acteurs à mettre en œuvre leurs projets de façon méthodique et/ou en conformité avec la réglementation.



#### ILS L'ONT FAIT

L'ADEME catalyseur : Les acteurs témoignent de leurs expériences et partagent leur savoir-faire.



#### EXPERTISES

L'ADEME expert : Elle rend compte des résultats de recherches, études et réalisations collectives menées sous son regard.



#### HORIZONS

L'ADEME tournée vers l'avenir : Elle propose une vision prospective et réaliste des enjeux de la transition énergétique et écologique, pour un futur désirable à construire ensemble.

## OSEZ CHANGER : MIEUX CONSOMMER, VIVRE PLUS LÉGER

L'opération « Osez changer : Mieux consommer et vivre plus léger » visait à accompagner 21 foyers « témoins » pour répertorier, trier et désencombrer leur logement et s'engager vers une consommation plus responsable et plus sobre. Pour y arriver, ces foyers ont été encadrés par des « home-organisateurs », c'est-à-dire des professionnelles de l'organisation et du rangement qui leur apportait une méthodologie, des outils et assurait le suivi de la démarche tout au long de l'opération.

Ainsi, durant 3 à 4 mois, chaque foyer a pu prendre connaissance des grands enjeux sociétaux liés à la consommation matérielle, mettre en place une méthode pour inventorier, compter et surtout trier les objets pour savoir lesquels leur étaient réellement encore utiles, et ceux dont qui contribuaient à encombrer leur logement.

En moyenne, les foyers ont donné une deuxième vie à un tiers des objets de leur foyer, majoritairement par le don et la vente d'occasion, ou bien par la filière du recyclage s'il n'y avait pas d'alternative.

Bien plus qu'une opération « de tri et de rangement », l'opération a clairement mis en avant des transformations parfois profondes dans les foyers.

La capacité des foyers à prolonger la vie des objets et à adopter des pratiques de consommation plus vertueuses ne sont plus à démontrer. Enfin, le succès de cette opération est illustré par le fait que les foyers essaient également de transmettre à leurs proches et à leur entourage ces pratiques.

*Cette annexe bibliographique vise à restituer le travail de recensement sur les sources existantes de données en matière de mise sur le marché, consommation et récupération d'objets sur les 6 catégories de l'opération, et vise à les mettre en perspective avec résultats obtenus auprès des foyers dans l'opération « Osez Changer ».*

