



Avril - mai
2024

Publications ADEME

Mise en ligne sur la Librairie



sommaire



ILS L'ONT FAIT

3



EXPERTISES

10



FAITS ET CHIFFRES

15



CLÉS POUR AGIR

18



HORS COLLECTION

22

RECUEIL

Air

POLLUTION DE L'AIR EN VILLE

De nouvelles connaissances pour réduire les émissions et les expositions (synthèse et recueil de résumés)

2023/09, 6 P + 56 P, 012256

Si la qualité de l'air en milieu urbain s'est globalement améliorée en quelques décennies, elle reste un enjeu majeur de santé publique.

Des recherches financées par l'Agence de la transition écologique, avec l'appui du ministère en charge de l'environnement, éclairent d'un jour nouveau les moyens pour réduire les émissions et les expositions des polluants atmosphériques en ville : politiques publiques, aménagement urbain, mobilité, mobilisation citoyenne, place du végétal...

Un colloque de restitution de ces travaux (issus du programme Primequal, mais aussi AACT-AIR et DIQACC) a été organisé le mardi 26 septembre 2023 à Paris et en ligne pour les acteurs et décideurs dans le domaine de la qualité de l'air (collectivités, aménageurs urbains, entreprises, services des ministères et DREAL, agences et instituts publics, associations, etc.) et pour les chercheurs.

Pour en savoir plus sur les principaux résultats des projets présentés au colloque, vous pouvez consulter le recueil des résumés et la plaquette de synthèse qui ont été édités à cette occasion.



Bâtiment

RETOURS D'EXPÉRIENCE DU RÉSEAU FRANCE RÉNOV' POUR MOBILISER LES PROFESSIONNELS AUTOUR DE LA RÉNOVATION

2023/12 - 25 P - 012435

Ces 13 fiches vous proposent des retours d'expérience venant de structures du réseau France Rénov', dans les actions menées dans le but de mobiliser divers acteurs professionnels : Artisans & entreprises de travaux, experts, distributeurs de matériaux, agences bancaires, agents immobiliers, notaires, etc.

Chaque fiche (à l'exception de la n°6 qui se veut plus transversale) partage l'expérience menée par une structure en particulier, en s'attardant sur la nature de l'action, son territoire de mise en œuvre et son contexte, les différentes étapes ayant menées à sa concrétisation, le budget alloué et enfin un point sur ses objectifs et les résultats constatés.

Les porteurs nous partagent également des conseils et leurs conditions de réussite.

Ce travail a été réalisé dans le cadre du programme SARE et vise à la valorisation et au partage des actions mises en œuvre sur le terrain par ses structures de mise en œuvre.

Les réseaux professionnels cités ne dépendent d'aucune préférence de la part de l'ADEME, et dépendent uniquement des expérimentations réussies par les structures interrogées.



Consommer autrement

CARNET DES PROJETS 2024 - PROGRAMME COOP'TER

2024/03 - 28 P - 012403

Le Carnet des projets COOP'TER 2024 présente 23 projets en cours d'émergence et de déploiement dans le cadre du programme Territoires de Services et de Coopérations.

Ces projets engagés dans une démarche relevant de l'Économie de la Fonctionnalité et de la Coopération, cheminent vers des Ecosystèmes Coopératifs

Territorialisés (ECT).



RETOUR D'EXPERIENCE

Changement climatique et énergie



ETUDE D'OPPORTUNITÉ DU MIX ÉNERGÉTIQUE BAS CARBONE D'UNE INDUSTRIE DU SECTEUR SIDÉRURGIE

Programme EXPEDITE
2024/04 - 2 P - 012429



ETUDE D'OPPORTUNITÉ DU MIX ÉNERGÉTIQUE BAS CARBONE D'UNE INDUS- TRIE DU SECTEUR MATÉ- RIEL DE CONSTRUCTION

Programme EXPEDITE
2024/04 - 2 P - 012428



ETUDE D'OPPORTUNITÉ DU MIX ÉNERGÉTIQUE BAS CARBONE LAITERIE SAINT- PÈRE

Programme EXPEDITE
2024/04 - 2 P - 012426



CONSTRUCTION D'UNE TRAJECTOIRE D'INVESTISSE- MENTS BAS CARBONE POUR UN GROUPE INDUSTRIEL MULTISITE KLINE

Programme EXPEDITE
2024/04 - 2 P - 012436



COMMENT RESTITUER SON DIAGNOSTIC DES IMPACTS DU CHANGEMENT CLIMA- TIQUE EN HAUTE-SAVOIE (74) ?

2023/12 - 2 P - 012342



COMMENT RESTITUER SON DIAGNOSTIC DES IMPACTS DU CHANGEMENT CLIMA- TIQUE EN HAUTE-LOIRE (43)

2023/07 - 2 P - 012447



PILOTER SA DÉMARCHE TACCT : RETOUR D'EXPÉ- RIENCE DANS LE BOCAGE BOURBONNAIS (03)

2024/05 - 2 P - 012466



QUESTIONNER L'IMAGI- NAIRE POUR FAIRE RÉAGIR EN ATELIER TACCT : RE- TOUR D'EXPÉRIENCE DE CLERMONT AUVERGNE MÉTROPOLÉ (63)

2024/05 - 2 P - 012495



COORGANISER DES ATELIERS TACCT POUR MOBILISER : RETOUR D'EXPERIENCE DANS LES BARONNIES EN DRÔME PROVENÇALE (26)

2024/05 - 2 P - 012496

Consommer autrement



LES PROJETS ALIMENTAIRES TERRITORIAUX (PAT), LEVIERS DE DYNAMIQUES TERRITORIALES : EXEMPLE DU PAYS DE RETZ (44)

Retours d'expérience en Pays de la Loire
2023/07 - 2 P - 012252



LES PROJETS ALIMENTAIRES TERRITORIAUX (PAT), LEVIERS DE DYNAMIQUES TERRITORIALES : EXEMPLE DE LA HAUTE MAYENNE (53)

Retours d'expérience en Pays de la Loire
2023/07 - 2 P - 012387



LES PROJETS ALIMENTAIRES TERRITORIAUX (PAT), LEVIERS DE DYNAMIQUES TERRITORIALES : EXEMPLE DE PAYS DE POUZAUGES (85)

Retours d'expérience en Pays de la Loire
2023/07 - 2 P - 012251

Déchets/Economie circulaire



PLATEFORME DE CO-COMPOSTAGE ET VALORISATION DES BIODÉCHETS. SYNDICAT MIXTE DÉPARTEMENTAL DE TRAITEMENT DES DÉCHETS MÉNAGERS ET ASSIMILÉS DES HAUTES-PYRÉNÉES (65)

2024/0 - 2 P - 012418



PRÉVENTION ET GESTION DE PROXIMITÉ DES BIODÉCHETS EN ZONE TOURISTIQUE DE MONTAGNE. COMMUNAUTÉ DE COMMUNES PYRÉNÉES CATALANES (66)

2024/03 - 2 P - 012421



DISPOSITIF INNOVANT DE COLLECTE ALTERNATIVE DES BOUTEILLES EN PLASTIQUE À MAYOTTE

Via des relais communautaires en zones inaccessibles
2024/03 - 2 P - 012397



ILS SE SONT ILLUSTRÉS EN TRANSITION ÉNERGÉTIQUE

Les REX du Réseau de la Transition Écologique et Économique en Bourgogne-Franche-Comté
2024/05 - 5 P - 012518



ILS SE SONT ILLUSTRÉS EN ÉCONOMIE CIRCULAIRE

Les REX du Réseau de la Transition Écologique et Économique en Bourgogne-Franche-Comté
2024/04 - 5 P - 012520



ILS SE SONT ILLUSTRÉS EN TRANSITION ÉCOLOGIQUE

Les REX du Réseau de la Transition Écologique et Économique en Bourgogne-Franche-Comté
2024/04 - 4 P - 012519

Energies renouvelables, réseaux et stockage



INSTALLATION BIOMASSE À LA CLINIQUE MONIÉ À VILLE-FRANCHE-DE-LAURAGAIS (31)

Chaudière automatique à bois plaquettes/granulés
2024/03 - 2 P - 012383



RÉCUPÉRATION DE CHALEUR FATALE DANS LES ABATTOIRS À LACAUNE (81)

2024/03 - 2 P - 012400



RÉCUPÉRATION DE LA CHALEUR DES EAUX THERMALES USÉES AUX THERMES DE VALS-LES-BAINS (07)

2024/04 - 2 P - 012448

PROJET EUROPÉEN

Economie circulaire



**3ST : SPEEDING UP
SUSTAINABLE SKILLS IN
TOURISM**

2024/05 - 2 P - 012513



COMPLIANCE SERVICES

2024/05 - 2 P - 012516

LAURÉAT FRANCE 2030



**POLYPROD - PRODUCTION
INDUSTRIELLE DE NOUVEAUX
BIOPOLYMÈRES NATURELS ET
BIO-ASSIMILABLES.**

Projet lauréat France 2030
2024/04 - 2 P



**GRAND PORT FLUVIO-
MARITIME DE L'AXE SEINE -
ETUDES DE LA FAISABILITÉ
DE L'IMPLANTATION DE LA
FILIÈRE ÉOLIEN FLOTTANT
SUR LE TERRITOIRE
NORMAND.**

Projet lauréat France 2030
2024/04 - 2 P



**B2S OCEAN - SOLUTION
FLEXIBLE DE MISE À L'EAU
DES FLOTTEURS ÉOLIENS**

Projet lauréat France 2030
2024/04 - 2 P



**GNVERT - DÉPLOIEMENT
D'UN RÉSEAU DE 10
STATIONS PUBLIQUES DE
DISTRIBUTION DE GNV
COUPLÉ À UN INVESTISSE-
MENT EN 200 VÉHICULES PL**

Projet lauréat France 2030
2024/04 - 2 P



**CLEAN PCR & AGRILoop -
CRÉATION D'UNE LIGNE DE
RECYCLAGE MÉCANIQUE DE
FILMS AGRICOLES ET INDUS-
TRIELS POST-CONSOMMA-
TION**

Projet lauréat France 2030
2024/04 - 2 P



**DESCARTES - PROCÉDÉ DE
CONVERSION DES DÉCHETS
EN SUCRES PLATEFORMES.**

Projet lauréat France 2030
2024/04 - 2 P



PEX30 - PROJET D'EXTENSION DE SUEZ RV PLASTIQUES OUEST-LANDEMONT

Projet lauréat France 2030
2024/04 - 2 P



NEOLINER - CONSTRUCTION D'UN GRÉEMENT SOLIDSAIL DE 1500M²

Projet lauréat France 2030
2024/04 - 2 P



NEONITE - DÉCARBONATION DES LUBRIFIANTS

Projet lauréat France 2030
2024/03 - 2 P



CASTTOR - DÉVELOPPEMENT D'UN DÉMONSTRATEUR PERMETTANT LE RECYCLAGE CHIMIQUE DE TEXTILES COMPLEXES À BASE DE POLYESTER (PET)

Projet lauréat France 2030
2024/05 - 2 P



CIRCUL'EGG - LANCEMENT D'UN DÉMONSTRATEUR INDUSTRIEL POUR LA TRANSFORMATION DE COQUILLE D'ŒUFS EN NOUVEAUX INGRÉDIENTS À FORTE VALEUR AJOUTÉE.

Projet lauréat France 2030
2024/05 - 2 P



CLOSE THE LOOP - RECYCLAGE DE L'ALUMINIUM DE FIN DE VIE AUTOMOBILE

Projet lauréat France 2030
2024/05 - 2 P



OPTI-ZYME - PROCÉDÉ DE RECYCLAGE ENZYMATIQUE DU PET AUX PERFORMANCES OPTIMISÉES

Projet lauréat France 2030
2024/05 - 2 P



HERMES - DÉVELOPPEMENT D'UNE POMPE COSMÉTIQUE INTÉGRANT DE LA MATIÈRE PLASTIQUE RECYCLÉE

Projet lauréat France 2030
2024/05 - 2 P



ULTIMACELL - VALORISATION DE DÉCHETS CELLULOSIQUES ULTIMES EN UNE NOUVELLE GAMME D'ISOLANTS BIOSOURCÉS

Projet lauréat France 2030
2024/05 - 2 P

ÉTUDE-RAPPORT/SYNTHÈSE

Bâtiment

AVIS D'EXPERT SUR LA RÉNOVATION PERFORMANTE DES LOGEMENTS

Recommandations de l'ADEME pour répondre aux enjeux actuels
2024/05 - 25 P

Les logements représentent 30% de l'énergie finale utilisée en France, soit 10% des émissions de gaz à effet de serre. Pour atteindre l'objectif de neutralité carbone d'ici 2050, le rythme actuel de baisse de la consommation d'énergie et de décarbonation des logements doit fortement accélérer. À l'échelle du logement, une rénovation performante telle que définie dans le Code de la Construction, modifié par Loi Climat & Résilience de 2021, consiste à atteindre les seuils de consommation d'énergie et d'émissions de gaz à effet de serre A et B du DPE. Or en 2024, seulement 6% des logements français sont classés A et B. Pour atteindre les objectifs fixés, le parc de logements devrait être constitué de 80 à 90% de logements classés A et B du DPE. La rénovation performante des logements est donc indispensable. Celle-ci requiert une approche globale et, dans la grande majorité des cas, la réalisation de travaux d'ampleur. Face aux flux d'informations en la matière, l'ADEME donne à voir les bonnes pratiques à appliquer pour une rénovation énergétique performante des logements et pour le renforcement de la filière...



PROPOSITIONS D'ORIENTATIONS ET D' ACTIONS RELATIVES AU MARCHÉ, EMPLOIS, MÉTIERS ET COMPÉTENCES DU BÂTIMENT

Produit dans le cadre du projet Build Up Skills (BUS2)
2024/05 - 23 P + 92 P + 71 P + 8 P

Le secteur du bâtiment représente près de 44% de l'énergie finale consommée en France et 23% des émissions de gaz à effet de serre. Face à ce constat, il faudra mobiliser en qualité et quantité suffisante les professionnels du secteur du bâtiment, d'une part pour opérer la transition écologique qui permettra d'atteindre les objectifs de l'Union européenne en 2030 (Fit for 55) et la neutralité carbone en 2050 fixé par l'État, et d'autre part pour répondre au besoin de rénovations performantes. Pourtant le secteur est déjà confronté à d'importants défis de maintien des actifs et de recrutement : diminution progressive du nombre de professionnels dû entre autres aux départs à la retraite, tensions au recrutement pour répondre aux marchés, intégration dans les qualifications et les formations des enjeux énergétiques et écologiques du bâtiment, coordination des métiers et des savoir-faire, notamment sur les chantiers. En réponse à ces enjeux, la Communauté Build Up Skills 2 (BUS2), constituée d'acteurs du secteur bâtiment, de la formation et de l'emploi, a formulé 17 propositions d'actions nationales à envergure territoriale, fruit d'une concertation élargie en ateliers collaboratifs entre parties prenantes.



Consommer autrement

EFFICACITÉ ÉNERGÉTIQUE DES PRODUITS BLANCS EN EUROPE : SUIVI DE MARCHÉ

Évolutions et tendances sur les marchés de réfrigérateurs, lave-linge et sèche-linge de 2004 à 2022
2023/12 - 92 P + 2P

Ce rapport présente une étude de marché des ventes de réfrigérateurs, lave-linge et sèche-linge afin de situer le marché français au regard du marché Européen et de pays producteurs (Allemagne et Italie). Les données de ventes concernent les années 2004 à 2022, et couvrent les ventes, les prix moyens, et la plupart des informations contenues dans l'étiquette énergie. Alors que le marché s'est constamment amélioré en termes d'efficacité énergétique, les réductions de consommations ne se sont pas faites dans les mêmes proportions, et il existe de nombreuses disparités entre les pays étudiés pourtant couverts par les mêmes règlements. Pour la seule année 2022, si les achats de réfrigérateurs des Français avaient été similaires -en termes d'efficacité énergétique- à ceux des Allemands, la France aurait pu économiser 128 GWh par an.

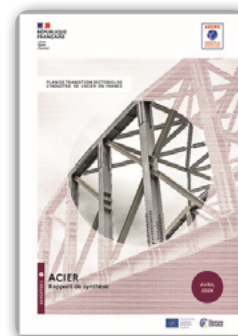


Changement climatique et énergie

PLAN DE TRANSITION SECTORIEL DE L'INDUSTRIE DE L'ACIER EN FRANCE

Rapport de synthèse
2024/04, 25 P, 012446

L'industrie sidérurgique en France représente 22 % des émissions de gaz à effet de serre de l'industrie. Les hauts fourneaux génèrent 85 % des impacts du secteur de la sidérurgie. Pour se décarboner, la production d'acier primaire doit innover et remplacer les dérivés du charbon, en explorant des pistes telles que le gaz naturel, la recirculation des gaz de hauts fourneaux, l'hydrogène ou l'électrolyse directe du fer. L'augmentation de la part de l'acier recyclé dans la production est également un levier de décarbonation du secteur. Le Plan de Transition Sectoriel de l'acier propose l'exploration de trois scénarios contrastés aboutissant à l'objectif de -81% de réduction d'émissions de CO₂ en 2050 par rapport à 2015, objectif fixé par la Stratégie Nationale Bas Carbone.



RESTITUTION DES PLANS DE TRANSITION SECTORIELS DE L'INDUSTRIE DU PAPIER-CARTON ET DU VERRE

Rencontres de la transition industrielle 10
2024/04 - 95 P

Les secteurs du papier-carton et du verre sont deux secteurs stratégiques à décarboner, dans un contexte notamment d'évolution du secteur des emballages avec la substitution des plastiques à usage unique et le réemploi. Responsables chacun de 3% des émissions de gaz à effet de serre de l'industrie, la majorité des émissions de ces deux secteurs est liée à la combustion d'énergie fossile. Des solutions technologiques basées sur l'efficacité énergétique, la substitution des intrants fossiles et l'électrification constituent une réponse à la nécessaire décarbonation des procédés. Dans chacun de ces plans de transition sectoriels, différents scénarios de décarbonation contrastés sont ainsi explorés, avec pour objectif d'atteindre une réduction d'émissions de CO₂ de -81% en 2050 par rapport à 2015, objectif fixé par la Stratégie Nationale Bas Carbone.



FONDS DÉCARBONATION INDUSTRIE - SYNTHÈSE

Bilan du volet décarbonation des procédés et utilités industriels
2024/04, 20 P, 012450

Cette note a pour objectif de faire un bilan technico-économique du volet décarbonation des procédés et utilités industriels du Fonds Décarbonation Industrie lancé dans le cadre du plan de relance post-COVID France Relance lors des années 2020 et 2021. Ce volet est un des outils permettant à la France d'atteindre les objectifs qu'elle s'est fixée en termes de décarbonation, dans le cadre de sa Stratégie Nationale Bas Carbone pour l'industrie.

Les Appels à Projets du dispositif ont permis d'octroyer des aides publiques à hauteur de 565 M€ pour des projets de décarbonation de l'industrie. Ces aides, réparties entre 137 projets lauréats, permettront un abattement de 2,6 MtCO₂e par an à iso-production.



PROSPECTIVES AU SERVICE DE LA NEUTRALITÉ CARBONE : CAPITALISATION MÉTHODOLOGIQUE POUR LE SECTEUR AGRICOLE ET ALIMENTAIRE

2023/12 - 54 P

Sur la base de la capitalisation des travaux existants, ce rapport propose un premier projet de "cadre" méthodologique pour des prospectives agricoles à l'échelle territoriale compatibles avec la neutralité carbone à l'horizon 2050, en proposant des approches méthodologiques à chaque étape : cadrage, construction d'un scénario tendanciel, construction de scénarios alternatifs, mise en récit, formalisation du plan d'action et livrables adaptés aux destinataires de la prospective. Pour chaque étape, les possibilités d'articulation avec le matériau Transition(s) 2050 sont étudiées.



EVALUATION OF THE ENVIRONMENTAL FOOTPRINT OF INTERNET SERVICE PROVISIONING IN FRANCE

Collective action to implement the PCR Internet Service Provision
2024/03 - 97 P

Within the framework of article 13 of the AGEC law, ADEME has undertaken work to assess the environmental impact of Internet access provision.

January 2023 saw the publication of the second version of the PCR «Internet Service Provider (ISP)», a network-specific environmental display standard based on Life Cycle Assessment (LCA) methodology.

This study is the result of a collective action to assess the environmental impact of the network throughout France. Four ISPs are involved: Orange, Bouygues Telecom, SFR and Iliad.

The results are presented for the whole of France and per subscriber, on fixed and mobile networks, and calculated for 16 environmental indicators, including climate change, consumption of natural resources and fine particles.



Déchets

BILAN 3R EN 2023 POUR LES EMBALLAGES EN PLASTIQUE À USAGE UNIQUE EN FRANCE

Réduction, réemploi, recyclage
2024/04, 72 P + 18 P

En application de la loi AGEC, le décret n° 2021-517 du 29 avril 2021 définit des objectifs de réduction, de réutilisation et de réemploi, et de recyclage des emballages en plastique à usage unique pour la période 2021-2025.

Le bilan 3R, réalisé par l'ADEME, doit évaluer l'atteinte de ces objectifs, en mettant à jour des indicateurs de performance associés.

Le présent rapport porte sur le bilan intermédiaire, et contient à ce titre :

- La définition des modalités de calcul des indicateurs de performance ;
- Un état des lieux des données nécessaires au calcul de ces indicateurs ;
- Le calcul des indicateurs, sur la base des données 2018 - 2021 disponibles ;
- Une liste de recommandations à mettre en place en vue du bilan final 3R en 2025, afin d'améliorer et d'affiner le calcul des indicateurs.



PRÉCONISATIONS POUR LE STOCKAGE DES SARGASSES

Identification des questions scientifiques à adresser et première estimation des moyens à déployer pour y répondre
2024/03, 46 P

La gestion des échouages des algues sargasses a fait l'objet de nombreux travaux de recherche tels que l'évaluation de la pression des sargasses sur les environnements côtiers, la prévision des échouages, les valorisations possibles (dont les filières agronomiques et énergétiques). En l'absence de solutions de valorisation à court terme, il est nécessaire de disposer de solutions de gestion.

Ce rapport précise cette gestion à terre et fournit des préconisations techniques pour des plateformes permettant la réception, le traitement par andains/séchage et le stockage des sargasses en prenant en compte les résultats disponibles des expérimentations réalisées principalement dans les projets Eco3Sar, SARGASSES-HP-EMIS et Sarg As & CLD et en s'appuyant sur les pratiques déjà éprouvées dans les installations de compostage et de stockage de déchets.

Ces préconisations ont pour but de permettre une gestion optimisée du stockage des sargasses en réduisant les risques d'émissions d'effluents (principalement liquides) non traités susceptibles de générer des risques pour l'environnement et les travailleurs sur site.



Economie circulaire

IMPRESSION 3D ET RÉPARATION

Etat des lieux et pistes d'actions

2024/04, 67 P + 29 P

La loi n°2020-105 du 10 février 2020, relative à la lutte contre le gaspillage et à l'économie circulaire inscrit la réparation comme un élément essentiel à l'allongement de la durée d'usage des produits, notamment par l'utilisation de l'impression 3D pour des pièces qui ne seraient plus disponibles en stock.

Une étude, menée par l'ADEME en 2017 visait à mesurer les pratiques de réparation des biens de consommation courante par l'utilisation de l'impression 3D. La présente étude vise donc à actualiser les constats posés en 2017, à analyser les principales évolutions observées depuis 5 ans et à identifier les freins et les leviers au développement de l'impression 3D dans le cadre de la réparation.

Sur la base de ces freins et leviers, le rapport intègre des préconisations et pistes d'actions pour le développement de la réparation par l'impression 3D.



ETUDE SUR LES PIÈCES DÉTACHÉES POUR LA RÉPARATION

2024/04, 78 P + 22 P

Maillon essentiel de l'activité réparation, la pièce détachée, qu'elle soit neuve ou d'occasion, soulève de nombreux enjeux : prix, disponibilité, accessibilité, compatibilité peuvent ainsi constituer des freins à la réparation pour les réparateurs professionnels comme pour les consommateurs souhaitant réparer eux-mêmes leurs produits. Depuis la loi Anti-Gaspillage et Economie Circulaire, les politiques nationales en faveur de l'économie circulaire s'accompagnent d'exigences renforcées en matière de réparation avec notamment la mise en place de fonds réparation dans certaines filières de responsabilité élargie du producteur, et de nouvelles obligations en matière de durée de disponibilité des pièces détachées, d'information du consommateur ou d'utilisation de Pièces Issues de l'Économie Circulaire (PIEC)

Après un cadrage préliminaire des termes, définitions et réglementations applicables aux pièces détachées, cette étude s'attache ainsi à dresser un état des lieux des marchés des pièces détachées de réparation dans les filières des équipements électriques et électroniques, des articles de sport et de loisir, des articles de bricolage-jardinage, des éléments d'ameublement, des jouets et de la filière textiles-linge-chaussures ainsi que de la filière automobile en identifiant les freins existant dans chacune des filières, mais également les leviers pouvant contribuer à développer l'utilisation des pièces détachées comme moteur de la réparation.



Mobilité et transport

DEUXIÈME JOURNÉE DE LA FILIÈRE DU TRANSPORT DE MARCHANDISES ET DE LA LOGISTIQUE

2024/04, 16 P

Dans le cadre de la convention de partenariat entre l'ADEME et France Logistique, France Logistique a organisé en novembre 2023 la deuxième journée de la filière du transport de marchandises et de la logistique. La journée portait sur le thème de la « planification » et a fait intervenir dix-neuf décideurs publics et privés et des experts, sur quatre facettes de la planification écologique pour la filière : l'évolution de la demande, la dimension spatiale, la transition énergétique des transports et la logistique urbaine.



Produire autrement

QUANTIFIER L'IMPACT GES D'UNE ACTION AVEC EMPREINTE PROJET

Comparaison entre les méthodes QuantiGES V3 et Empreinte Projet et recommandations pratiques

2024/04, 44 P

Ce guide pratique a pour fonction d'accompagner les utilisatrices et utilisateurs de QuantiGES V3 dans la prise en main d'Empreinte Projet. D'une part il présente de façon pédagogique l'essentiel des parallèles et des différences entre les 2 méthodes ; D'autre part il explique, notamment à l'aide d'un cas pratique, comment répondre à une demande de quantification GES à réaliser avec Empreinte Projet, c'est-à-dire comment « faire du QuantiGES V3 avec Empreinte Projet », pour répondre à la demande de donneurs d'ordre différents de ceux qui s'appuient sur QuantiGES aujourd'hui.



Recherche et innovation

AVIS DE L'ADEME - LA TRANSITION JUSTE

2024/04, 9 P, 012461

Il y a beaucoup plus à perdre qu'à gagner à l'inaction climatique en France et dans le monde. La notion de « transition juste », inscrite au préambule de l'accord de Paris, ne dit pas autre chose. Il s'agit bien, en premier, de faire la transition car c'est un objectif d'intérêt général majeur, qui conditionne à terme, tous les autres.

La transition juste est une transition :

- qui accompagne la cessation ou la mutation des activités brunes et le développement des activités vertes ...
- tout en tenant compte des vulnérabilités propres aux différentes composantes de nos sociétés et de nos économies.
- et qui soit élaborée le plus démocratiquement possible par l'ensemble des parties prenantes, dont les citoyens, les ONG, les syndicats, les entreprises et les collectivités, aux différentes échelles territoriales.



CONCEVOIR UN PROJET D'AMÉNAGEMENT D'UN FRICHE POLLUÉE POUR UNE PRODUCTION DE BIOMASSE À VOCATION ÉNERGÉTIQUE

Projet BIOSAINE

2024/02, 77 P

Ce guide méthodologique vise à présenter une démarche de revalorisation de manière globale d'un site dégradé et modérément impacté par la pollution. Il cherche à inscrire cette démarche dans une logique d'économie circulaire. Il s'appuie pour cela sur des travaux portant à la fois sur la valorisation in situ des matériaux terreux pollués excavés (TEX) en tant que nouvelles ressources et sur la valorisation énergétique de la biomasse produite dans un modèle de taillis à courte ou très courte rotation (TCR ou T(t)CR). Ce double enjeu de valorisation de matériaux terreux par une ingénierie de refunctionalisation et de valorisation énergétique par une ingénierie écologique est en phase avec les recommandations de l'État visant à éviter les mises en décharge et en s'insérant dans les objectifs de lutte contre le changement climatique et de transition écologique.



ÉTUDE-RAPPORT

Bâtiment

FILIÈRE DES PRODUITS ET MATÉRIAUX DE CONSTRUCTION DU BÂTIMENT : DÉPLOIEMENT 2023

Campagne nationale 2024 de caractérisation des déchets ménagers et assimilés
2024/05, 12 P, 012507

Le présent bilan dresse un état des lieux du déploiement en 2023 de la filière REP des Produits et matériaux de construction du bâtiment (PMCB) en France.

En effet, pour cette filière qui a démarré en 2022, les premières données disponibles seront déclarées en 2024 sur les données 2023 via le SYstème DEclaratif des filières REP SYDEREP qui rassemble tous les Registres et Observatoires des filières à Responsabilité élargie du producteur (REP) et feront l'objet d'un prochain bilan chiffré.

Retrouvez plus d'informations et l'ensemble des publications concernant les filières à Responsabilité élargie du producteur (REP) en consultant filieres-rep.ademe.fr Ce guide permettra aux différents acteurs de la campagne de mener les caractérisations de façon homogène dans l'objectif de l'obtention de résultats fiables et exploitables.



Changement climatique et énergie

PANEL USAGES ÉLECTRODOMESTIQUES. ANNÉE 4

Mise à disposition de données de consommations électrodomestiques précises, fiables et actualisées annuellement

2023/11, 54 P

L'échantillon Panel Elecdom année 4 est un échantillon très proche des statistiques nationales. Il reflète parfaitement la répartition appartements / maisons individuelles et la distribution par taille de ménage (moyenne de 2,24 personnes / foyer). La surface moyenne est légèrement supérieure à celle des logements français. De plus, le chauffage électrique est un peu sous représenté en logement collectif et au contraire surreprésenté en logement individuel.

Les analyses spécifiques ont principalement porté cette année sur les conséquences du contexte énergétique de l'hiver 2022/2023 : augmentation du prix de l'énergie et risques de coupures d'électricité (faible disponibilité hivernale du parc nucléaire, stock d'eau bas du fait de la sécheresse).

Essentiel à retenir

On conclut de l'analyse des données :

- Température ambiante : dans les 3/4 des logements du Panel Elecdom, la température du séjour a baissé en comparaison des hivers précédents.
- Baisse de consommation de chauffage électrique, de la consommation électrique des chaudières, des chauffe-eaux, de l'éclairage,
- La consommation des box TV a baissé drastiquement depuis le lancement du projet
- Le nombre de systèmes de climatisation (fixes et mobiles) est en légère augmentation.
- La consommation générale d'électricité des foyers a baissé



Déchets/économie circulaire

MODECOM 2024 - GUIDE DE CARACTÉRISATION DES FLUX DE DÉCHETS COLLECTÉS EN DÉCHÈTERIE PUBLIQUE

Campagne nationale 2024 de caractérisation des déchets ménagers et assimilés
2024/05, 31 P

Ce guide décrit la méthode de caractérisation des flux de déchets collectés en déchèterie publique qui sera mise en œuvre dans le cadre de la campagne nationale de caractérisation des déchets ménagers et assimilés.

Cette campagne, l'actualisation de celle de 2017, permettra d'avoir une vision précise et actualisée de la composition des déchets et poursuivre les politiques de prévention et gestion des déchets dans l'objectif d'une transition vers économie toujours plus circulaire.

Ce guide permettra aux différents acteurs de la campagne de mener les caractérisations de façon homogène dans l'objectif de l'obtention de résultats fiables et exploitables.



MODECOM 2024 - GUIDE DE CARACTÉRISATION OMR (ORDURES MÉNAGÈRES RÉSIDUELLES) ET DES COLLECTES SÉPARÉES (CS)

Campagne nationale 2024 de caractérisation des déchets ménagers et assimilés
2024/04, 40 P

Ce guide décrit la méthode de caractérisation des OMR (Ordures Ménagères Résiduelles) et des Collectes Séparées (CS) qui sera mise en œuvre dans le cadre de la campagne nationale de caractérisation des déchets ménagers et assimilés.

Cette campagne, l'actualisation de celle de 2017, permettra d'avoir une vision précise et actualisée de la composition des déchets et poursuivre les politiques de prévention et gestion des déchets dans l'objectif d'une transition vers une économie toujours plus circulaire.



FILIÈRE DES TEXTILES D'HABILLEMENT, LINGE DE MAISON ET CHAUSSURES - DONNÉES 2022

Bilan annuel
2024/04, 13 P, 012506

819 milles tonnes de Textiles neufs d'habillement, linge de maison et chaussures (TLC) ont été mises sur le marché en 2022 pour les ménages, soit 3,26 milliards d'unités. En 2022, plus de 252 kt ont été collectées selon différents canaux et 181 kt ont été triés par des opérateurs conventionnés avec l'éco-organisme en vue de leur traitement dont 60 % vers la réutilisation et 31 % vers le recyclage.

Le présent bilan dresse un état des lieux de la filière des Textiles d'habillement, linge de maison et chaussures (TLC) en France en 2022, sur la base des éléments recueillis via le Registre TLC sur SYDEREP mis en place par l'ADEME, enrichis de données provenant des acteurs. Il présente non seulement la filière dans son ensemble mais également l'atteinte des objectifs fixés dans le cahier des charges ainsi qu'une analyse qualitative des données et performances de la filière au regard des objectifs du cahier des charges de la filière. Retrouvez plus d'informations et l'ensemble des publications concernant les filières à Responsabilité élargie du producteur (REP) en consultant filieres-rep.ademe.fr



FILIÈRE DES ÉLÉMENTS D'AMEUBLEMENT - DONNÉES 2022

Bilan annuel
2024/03, 54 P, 012498

En 2022, 3 044 848 tonnes d'éléments d'ameublement ont été mises sur le marché, soit 516 millions d'unités. Par ailleurs, plus de 1 268 kt ont été collectées par la filière selon les différents canaux, pour un taux de valorisation global de l'ordre de 94 %.

Le présent bilan dresse un état des lieux de la filière des Éléments d'Ameublement (EA) en 2022, sur la base des éléments recueillis via le Registre EA mis en place par l'ADEME. Pour l'année 2021, il complète les données partielles recueillies en 2022 pour fournir des éléments consolidés. Sur 2022, ce rapport fournit majoritairement les éléments qui ont été déclarés au 31 mars 2022, qui seront complétés lors de la période de déclaration de 2024.

Sont considérés comme des Éléments d'Ameublement (EA), les biens meubles et leurs composants dont la fonction principale est de contribuer à l'aménagement d'un lieu d'habitation, de commerce ou d'accueil du public en offrant une assise, un couchage, du rangement, un plan de pose ou de travail. Depuis 2022 le périmètre s'est également élargi aux éléments de décoration textile apportant une décoration des murs, sols et fenêtres avec des produits finis amovibles à base de textiles naturels ou synthétiques, ainsi que leurs accessoires, quels que soient les matériaux qui les composent.

Ce document constitue la 10e édition d'un rapport édité annuellement par l'ADEME et permet d'alimenter le tableau d'indicateurs pour le suivi de la filière. Il présente non seulement la filière dans son ensemble mais également l'atteinte des objectifs fixés dans le cahier des charges ainsi qu'une analyse qualitative des données et performances de la filière au regard des objectifs du cahier des charges de la filière.

Retrouvez plus d'informations et l'ensemble des publications concernant les filières à Responsabilité élargie du producteur (REP) en consultant filieres-rep.ademe.fr



FILIÈRE DES PAPIERS GRAPHIQUES : DONNÉES 2021

Bilan annuel

2023/12, 18 P, 012497

1 362 kt de papiers graphiques ont été mises sur le marché en 2021. Pour cette même année, les tonnages recyclés s'élèvent à environ 1 030 kt pour un taux de recyclage de 60,1 %. La filière des déchets de papiers graphiques a vu son champ d'application s'élargir progressivement depuis sa mise en place en 2006. Elle couvre désormais tous les imprimés papier, gratuits ou non, ainsi que les publications de presse et les imprimés découlant d'une mission de service public depuis début 2017.

Le présent bilan dresse un état des lieux de la filière des déchets de papiers graphiques (PAP) en France en 2021 sur la base des éléments recueillis via le Registre Papiers sur SYDEREP mis en place et géré par l'ADEME, complétés de données provenant de la littérature et des acteurs de la filière. Les données 2020 ont également été actualisées sur la base des informations à jour transmises par l'éco-organisme.

Il présente non seulement la filière dans son ensemble mais également l'atteinte des objectifs fixés dans le cahier des charges ainsi qu'une analyse qualitative des données et performances de la filière au regard des objectifs du cahier des charges de la filière.

Retrouvez plus d'informations et l'ensemble des publications concernant les filières à Responsabilité élargie du producteur (REP) en consultant filieres-rep.ademe.fr



PANORAMA DES MODULATIONS 2023 DES FILIÈRES REP

Projet Finance ClimAct

2024/02 - 28 P - 012393

L'ADEME a réalisé un état des lieux, factuel et transversal, des modulations en vigueur dans les différentes filières à Responsabilité élargie du producteur (REP) pour l'année 2023.

Un document est disponible en téléchargement comprenant :

- Un ensemble de fiches par filière qui recense et décrit les critères de modulations en vigueur des filières concernées ;
- Un poster présentant des tableaux par critère de modulation. Ceux-ci comparent les modalités d'applications des différents critères de modulation au sein des filières REP.

En effet, le principe de modulation des contributions financières a été introduit en 2010 dans la réglementation française. Ces contributions, versées par les producteurs dans le cadre de leurs obligations relatives à la responsabilité élargie des producteurs (REP), ou éco-contributions, visent à inciter à écoconcevoir les produits mis sur le marché.

Cette modulation des éco-contributions a été tout d'abord mise en oeuvre dans les filières REP historiques, puis progressivement étendue à la majorité des filières en fonctionnement. En 2020, les filières REP franchissent un cap supplémentaire avec la création de onze nouvelles filières et la modification du système de modulation existant pour le rendre plus incitatif.



Recherche et innovation

ANALYSE DES REMISES « ARTICLE 29 LEC » 2023 PORTANT SUR L'EXERCICE 2022

Maturité des pratiques des acteurs financiers sur les enjeux de durabilité

2023/03 - 96 P

Cette étude présente une analyse des rapports «Article 29 LEC» remis en 2023 par rapport à l'exercice 2022. Elle combine l'analyse des rapports littéraires eux-mêmes avec celle des remises normalisées transmises pour la première fois auprès des superviseurs. Après une présentation des taux de remises, l'étude explore différents sujets-clés abordés par le dispositif (stratégie climatique, sortie des énergies fossiles, parts taxonomiques et fossiles, biodiversité, ...) pour mettre en avant les pratiques et niveaux de remises, et pousser une amélioration des pratiques.



GUIDE / INFOGRAPHIE / ÉTUDE-RAPPORT

Air

SOLUTIONS MOBILITÉ POUR AMÉLIORER LA QUALITÉ DE L'AIR

2024/04, 4 P, 012402

L'ADEME, en partenariat avec Atmo France, a réalisé les fiches «Solutions mobilité en ville pour améliorer la qualité de l'air». A destination des élus et de leurs services, elles permettront à chaque territoire d'identifier facilement les solutions qui correspondent à leur besoin. Conçues pour être pédagogiques et opérationnelles, elles fourniront à terme un catalogue de 20 fiches au format numérique.

- Voie dédiée au covoiturage



Bâtiment

COMMENT GARDER SON LOGEMENT FRAIS TOUT L'ÉTÉ ?

2024/05, 24 P, 012453

Rester au frais dans son logement en été, tout en évitant de consommer trop d'énergie, c'est possible. Des aménagements adaptés du logement et du jardin permettent d'éviter de recourir à la climatisation. Et si l'installation d'un système de climatisation est nécessaire, il existe des solutions satisfaisantes pour limiter les coûts énergétiques et les risques pour l'environnement. Mais pour les mettre en oeuvre, il faut y penser à l'avance : un équipement acheté dans l'urgence pour faire face à une situation exceptionnelle risque fort de se révéler coûteux à l'usage et mal adapté.

Ce guide fait le point sur les bons gestes et les aménagements permettant de protéger de la chaleur un logement, ainsi que sur les systèmes de climatisation.



ÉTUDE DES CONSOMMATIONS ÉNERGÉTIQUES DES LOGEMENTS

MARTINIQUAIS

2024/05, 25 P, 012473

Les logements représentent 44 % de la consommation électrique du territoire. Face aux objectifs de transitions énergétique et environnementale, ce gisement d'économies d'énergies doit être mobilisé. Pour agir, il faut connaître et comprendre la répartition de ces consommations actuelles. La climatisation est-elle seule responsable ? Où se situent les autres gisements ?



Changement climatique et énergie

DÉCARBONER L'INDUSTRIE

Enjeux et défis

2024/04, 8 P, 012449

En France, l'industrie représente environ 20 % des émissions de gaz à effet de serre (GES), ce qui en fait l'un des secteurs-clés pour atteindre la neutralité carbone. Ces émissions de GES se caractérisent par une forte concentration sur certains secteurs, sites et territoires. Cette plaquette met en lumière les enjeux et les défis liés à la décarbonation de ce secteur.



RÉALISATION D'UN BILAN DES ÉMISSIONS DE GAZ À EFFET DE SERRE POUR LA FILIÈRE AGRICOLE ET AGROALIMENTAIRE

Guide sectoriel 2024

2024/05, 135 P, 012459

À l'origine de 19% des émissions de gaz à effet de serre (GES) françaises, les entreprises de la filière agro-alimentaire doivent s'engager dans une stratégie de réduction.

Mis à jour par la Coopération Agricole Auvergne- Rhône-Alpes, l'Ademe et WeCount, ce guide a pour objectif d'aider les acteurs du secteur dans la réalisation de leur bilan de GES ainsi que la mise en œuvre de leur transition bas-carbone. Pour cela, il propose des méthodes de calcul en fonction de la disponibilité des informations des structures et des exemples d'initiatives de réduction bas carbone pour chaque poste clé.

Afin de répondre aux besoins de tous, ce document est composé d'une partie générique destinée à l'ensemble des acteurs du secteur mais aussi d'une partie détaillée rassemblant des fiches rédigées pour des acteurs spécifiques de la filière : exploitations agricoles, coopératives et négociants et industries agroalimentaires.



RÉALISATION D'UN BILAN DES ÉMISSIONS DE GAZ À EFFET DE SERRE : FILIÈRE SITES DE LOISIRS ET CULTURELS

Guide sectoriel 2024

2024/04, 128 P, 012460

Comment exploiter un site de loisirs ou de culture dans 10, 15, 30 ans ? Assumer nos responsabilités vis-à-vis des générations futures et pérenniser économiquement ces métiers implique de penser l'exploitation à travers des pratiques plus durables en rendant ces activités moins émettrices en gaz à effet de serre et également de s'adapter aux conséquences du changement climatique.

Développé par l'ADEME et le Syndicat National des Espaces de Loisirs, d'Attractions et Culturels (SNELAC), ce guide est un outil d'accompagnement des sites de loisirs et culturels à la mesure de leurs émissions de gaz à effet de serre et à la mise en place d'une stratégie de décarbonation.

Ce guide propose un état des lieux de la filière, une méthodologie de collecte et de comptabilisation des données d'activités incluant des propositions de facteurs d'émissions et enfin des recommandations d'actions de décarbonation afin de répondre aux enjeux climatiques.

Si réaliser un Bilan GES est un préalable indispensable pour connaître le profil des émissions de gaz à effet de serre de son activité, le passage à l'action à travers la mise en place d'une stratégie de décarbonation à moyen-long terme est l'objectif principal de la démarche.



RÉALISATION D'UN BILAN DES ÉMISSIONS DE GAZ À EFFET DE SERRE : FILIÈRE MODE ET TEXTILE

Guide sectoriel 2024

2024/03, 146 P, 012422

À l'origine de 4 à 8 % des émissions de gaz à effet de serre (GES) mondiales, qui pourraient monter jusqu'à 26% en 2050 si les tendances actuelles de consommation se poursuivent, les entreprises de la filière Mode et Textile doivent s'engager dans une stratégie de réduction.

Développé par l'ADEME et Fashion Green Hub, une association d'entreprises mode et textile engagées pour une transition durable rapide, ce guide est un outil d'accompagnement des entreprises à la mesure de leurs émissions GES et d'engagement dans l'action climatique. Il présente la méthode générale pour mesurer ses émissions et les différentes étapes en tenant compte du degré de maturité des acteurs de la filière Mode et Textile ainsi que des bonnes pratiques en vigueur.

Illustrés par des exemples concrets, le guide propose une méthode de collecte des données d'activités, des recommandations de formules de calcul à privilégier, des règles de choix de facteurs d'émissions et enfin des recommandations d'actions de décarbonation afin de répondre aux enjeux climatiques.



GUIDE 2024 DES AIDES AUX ENTREPRISES POUR LA TRANSITION ÉCOLOGIQUE EN GUADELOUPE, À SAINT-BARTHÉLEMY ET À SAINT-MARTIN.

2024/04, 16 P, 012452

Ce guide liste les aides de l'ADEME existantes pour les entreprises présentes en Guadeloupe, à Saint-Martin et à Saint-Barthélemy et leurs conditions d'attribution pour 2024.



Energies renouvelables, réseaux et stockage

GUIDE POUR LES COLLECTIVITÉS : POURQUOI ET COMMENT INITIER UN PROJET DE RÉSEAU DE CHALEUR EN NOUVELLE-AQUITAINE

Fonds Chaleur

2024/03, 16 P, 012417

L'objectif de ce guide n'est pas d'être exhaustif sur la manière de mener un projet de réseau de chaleur.

Ce guide a pour buts de :

01- Expliquer les principaux atouts des réseaux de chaleur pour la transition énergétique d'un territoire,

02 - Rappeler que des accompagnements techniques et financiers existent pour monter ce type de projet, par l'ADEME et ses relais sur les territoires,

03 - Montrer que de nombreuses ressources sont disponibles pour guider les collectivités à chaque étape du projet (notamment les documents disponibles sur la librairie ADEME,

- ainsi que le guide très complet de l'élu et les réseaux de chaleur réalisés par AMORCE également soutenu par l'ADEME).

Un réseau de chaleur distribue à un ensemble de bâtiments de la chaleur récupérée ou produite de façon centralisée. L'objectif est de couvrir les besoins en chauffage, en eau chaude sanitaire ou encore les besoins de chaleur liés à un process.

Choisir une production de chaleur mutualisée d'origine renouvelable est souvent plus intéressant que des productions individuelles par bâtiment, des points de vue techniques, économiques et environnementaux. Les réseaux de chaleur confirment leur rôle crucial pour massifier l'usage de la chaleur renouvelable, et les collectivités locales doivent prendre ce sujet à bras le corps pour leur déploiement. La mise en place d'un réseau de chaleur facilite l'accès à la chaleur renouvelable pour les usagers sans les contraindre à gérer l'investissement, le fonctionnement, ou la maintenance des équipements de production.

De plus, les réseaux de chaleur alimentés par des énergies renouvelables et de récupération (EnR&R) sont économiquement compétitifs par rapport aux énergies fossiles, offrant une stabilité des coûts et une résilience face aux crises énergétiques pour les usagers.

3 étapes clés pour aboutir à un projet performant qui réponde bien aux besoins du territoire.

- La réflexion et l'étude d'opportunité pour identifier les ressources d'énergies renouvelables disponibles et adaptées localement, ainsi que les zones propices au développement d'un réseau de chaleur.
- L'étude de faisabilité qui consolide le projet en associant l'ensemble des parties prenantes, dont les futurs usagers.
- Le montage juridique et la réalisation effective du projet.



Consommer autrement

EAU SECOURS ! DEMAIN, TOUS À SEC ?

Infographie animée sur la ressource eau
2024/01, 60 P, 011347

L'eau est présente en grande quantité sur Terre mais seule une faible partie est douce et accessible. Ainsi, même si elle recouvre 72 % de la surface du globe, elle pourrait venir à manquer dans certains pays.

Cette infographie fait le point sur l'utilisation de l'eau, les raisons de la pénurie et propose des solutions à tous les niveaux pour l'éviter.

Réalisée par Qu'est-ce qu'on fait ?! (qqf.fr) en partenariat avec l'ADEME.



ÉTUDE - RAPPORT / GUIDE / MAGAZINE

Changement climatique et énergie

ADEME MAGAZINE N°172 AVRIL 2024

Transition écologique, le souffle venu des territoires
2024/03, 24 P, 012414

ADEME Magazine change de formule. Son contenu évolue et met l'accent, pour cette première édition, sur l'action et la coopération territoriales. Il s'inscrit ainsi dans une nouvelle ère de la transition écologique, celle de la territorialisation. À l'occasion du Grand Défi Écologique qui s'est tenu du 3 au 6 avril 2024, au Havre, le magazine se fait le relai des solutions qui changent la donne sur ce territoire et au-delà.

Explorez les coulisses du parc éolien en mer de Fécamp, un défi pour la préservation du paysage :

Ce reportage nous emmène autour du parc éolien en mer de Fécamp, en Normandie, dont l'installation est sur le point d'être achevée. Entre objectifs climatiques, redynamisation d'un territoire, engagements des acteurs locaux et préservation des paysages, retour sur ce projet au carrefour des enjeux de coopération territoriale.

À découvrir également dans le magazine :

- La France en transition : Cinq projets de différente nature (agriculture, décarbonation, gestion des déchets, etc.) pour témoigner de l'engagement des territoires et des populations pour la transition écologique.

Décryptage : L'action publique en matière de climat porte avec elle son lot d'objectifs, d'indicateurs, de plans, de méthodes... Zoom sur ces mots qui intègrent notre quotidien et qui définissent le nouveau cap de la transition écologique.

Découvrez 3 jeunes acteurs de la transition écologique : À leur échelle, ils font changer les perceptions sur leur territoire, dans leur milieu socioculturel, voire au sein de la société tout entière. C'est le cas de Léa Falco, Arthur Gosset et Férés Barkat qui incarnent, chacun à sa manière, l'énergie des transformations à l'œuvre en France.

Rendez-vous en territoire normand : Thalassothermie dans une école, un hangar de la transition écologique ou encore l'écologie au niveau de l'industrie. Le Grand Défi Écologique a permis de mettre en lumière des projets et des solutions qui ont fait la preuve de leur efficacité. Énergie, coopération et lien social, décarbonation : revue de trois initiatives locales remarquables, sources d'inspiration pour l'avenir.

Regards croisés : Le dernier rapport du GIEC est formel : sans justice sociale ni démocratie, nous n'atteindrons pas nos objectifs de neutralité carbone. Pour en discuter, nous avons rencontré Marie-Aleth Gard, présidente d'ATD Quart Monde et Marylise Léon, secrétaire générale de la CFDT, deux organisations signataires du Pacte du pouvoir de vivre.

L'innovation et l'imagination au service de la transition : France 2030 doit transformer durablement les secteurs clés de l'économie grâce à l'innovation. Parmi plus de 700 projets accompagnés par l'ADEME, certains ont fait l'objet d'une exposition lors de l'événement organisé Le Grand Défi Écologique, au Havre début avril. Aperçu.

La maison de la transition : Découvrez cinq associations actives sur le territoire normand qui partagent conseils, astuces et expériences pour comprendre les grands enjeux derrière nos petits gestes et inciter chacun à passer à l'action.

Lire le magazine en ligne : <https://infos.ademe.fr/magazine-mars-2024/>

SÉQUESTRATION DU CARBONE DANS LES ÉCOSYSTÈMES NATURELS DE NOUVELLE-CALÉDONIE

Rapport de stage 2023
2024/03, 139 P

La Nouvelle-Calédonie abrite différents écosystèmes : les forêts, les mangroves, les herbiers marins, les algues et les coraux. Or, avec les effets du dérèglement climatique, ces habitats subissent des dégradations dues aux pressions anthropiques et climatiques. Le stage de 5 mois d'Orphée Silard, étudiante en M2 à l'ESSEC a permis de synthétiser les connaissances disponibles sur la capacité de ces écosystèmes à séquestrer et stocker du carbone ainsi que les cadres de protection mis en place pour les protéger. Des propositions ont été élaborées afin d'améliorer leur protection et leur restauration. Les pistes de financement, telles que des subventions ou le marché volontaire du carbone ont été analysées et mises en perspective avec les stratégies de protection de la biodiversité à long terme de ces écosystèmes.



DÉCOUVRIR LES ENJEUX DE L'ADAPTATION AU CHANGEMENT CLIMATIQUE DES ENTREPRISES

2024/04, 4 P, 012416

Comprendre en un coup d'œil pourquoi s'engager dans une démarche d'adaptation au changement climatique et découvrir le guide associé, tel est l'objectif de cette plaquette.

Le guide vise à aider les entreprises à se saisir de la question de l'adaptation au changement climatique, une démarche essentielle pour garantir la pérennité et la continuité de leurs activités. Il montre, à travers le témoignage de 30 entreprises françaises, qu'il est possible de s'engager dans une démarche d'adaptation quelle que soit sa taille ou son secteur d'activité.

Structuré selon la logique d'un parcours d'adaptation, le guide présente des exemples d'actions d'adaptation, de démarches de diagnostic, d'élaboration de stratégie et de processus de suivi et évaluation, ancrés dans l'expérience concrète des entreprises témoins. Il fournit également des éléments théoriques et méthodologiques aidant à mieux comprendre les enjeux et à identifier les bonnes pratiques et les outils à mobiliser tout au long du parcours.

Pour comprendre les enjeux de l'adaptation au changement climatique et en savoir plus sur le contenu du guide, n'hésitez pas à [visionner la vidéo qui lui est consacrée](#).



Consommer autrement

7 POSTERS DE SENSIBILISATION SUR LE SPORT ET L'ENVIRONNEMENT

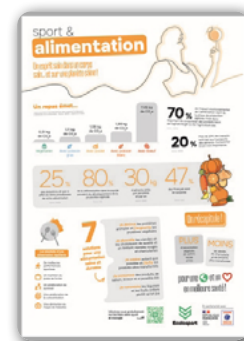
2024/04, 7 P, 012471

Ces 7 posters de sensibilisation sur le sport et l'environnement ont été créés par Ecolosport, en partenariat avec l'ADEME et en collaboration avec l'artiste Quibe.

Sur chaque poster, les chiffres climats et des idées d'action sur 7 sujets :

- Alimentation
- Biodiversité,
- Climat,
- Consommation
- Déchets
- Mobilité
- Numérique

Ils ont vocation à être affichés dans votre stade, votre gymnase, derrière votre buvette, dans les vestiaires ou les espaces réceptifs pour sensibiliser tous vos licenciés aux bons gestes et au sport éco-responsable.



Développement durable

SCHÉMA DE PROMOTION DES ACHATS SOCIALEMENT ET ÉCOLOGIQUEMENT RESPONSABLES DE L'ADEME (SPASER)

SPASER 2023-2026

2024/04, 19 P

Le Schéma de Promotion des Achats Socialement et Écologiquement Responsables de l'ADEME (SPASER) est un document directeur ayant pour objectifs de présenter l'axe RSE de la politique achats de l'ADEME validée en juin 2022 par le Directeur Général Délégué et les Directeurs exécutifs, de décliner cette stratégie d'achats responsables, sous un format opérationnel, comportant des éléments à caractère écologique, des éléments à caractère social et enfin de définir les objectifs à atteindre au travers de trajectoires de mise en œuvre ainsi que les indicateurs associés.

Ce document est également l'occasion de faire un bref point d'étape sur la démarche achat menée à l'ADEME depuis 2018 dont les objectifs sont d'organiser la fonction achat au sein de l'établissement, de professionnaliser les achats afin d'améliorer l'efficacité et la performance des achats.



ÉCOSYSTÈME DES ACTEURS RESSOURCES EN BOURGOGNE-FRANCHE-COMTÉ

2023/11, 1 P

Acteurs et réseaux des 6 piliers de la transition écologique en Bourgogne-Franche-Comté : mieux se déplacer, mieux se loger, mieux préserver, mieux consommer, mieux produire, mieux se nourrir.



Déchets

LES DÉCHETS EN MARTINIQUE - CHIFFRES CLÉS

2024/04, 3 P, 012454

Les déchets en Martinique :

Que faire de nos biodéchets en Martinique ?

Mieux valoriser nos déchets en Martinique.

Comment réduire les encombrants en Martinique ?

Toutes les réponses en quelques chiffres.



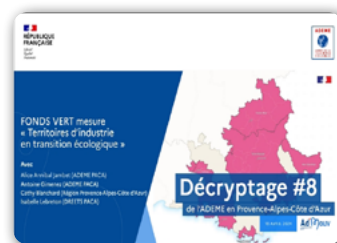
Economie circulaire

DÉCRYPTAGE 8 PACA : TERRITOIRES D'INDUSTRIE EN TRANSITION ÉCOLOGIQUE

2024/04, 18 P

Objectif de ce Décryptage – Le programme « Territoires d'industrie » a été renforcé pour la période 2023-2027, avec de nouveaux moyens afin d'accompagner et accélérer la transition écologique des Territoires d'industrie et repenser nos modes de production. Dans ce contexte, la mesure « Territoires d'industrie en transition écologique » du Fonds vert a été créée et permet de soutenir des projets d'investissements industriels structurants et aux impacts positifs importants (territoriaux, écologiques et socio-économiques), qui contribuent à soutenir l'émergence, le renforcement et la réindustrialisation de chaînes de valeur stratégiques pour la transition écologique.

Le format – Les Décryptages de l'ADEME en Provence-Alpes-Côte d'Azur s'adressent aux acteurs et aux actrices de la région. Tous les deux mois, venez découvrir et échanger avec nous sur un sujet d'actualité et/ou à enjeu fort de notre territoire !



Institutionnel

SYNTHÈSE D'ACTIVITÉ 2023 DE L'ADEME EN ILE-DE-FRANCE

Inclus aussi vos interlocuteurs franciliens à l'ADEME en mai 2024
2024/014, 24 P, 012462

En 2023, l'ADEME Ile-de-France a contribué au déploiement de projets avec des ambitions environnementales fortes pour notamment ancrer les Jeux Olympiques et Paralympiques 2024 dans un héritage robuste pour le territoire en termes de transition écologique.

Pour l'équipe IDF de l'ADEME, la préparation des JOP 2024 a été un levier de mobilisation puissant puisqu'en 2023, elle a permis de contribuer au financement de 18 projets de transition écologique pour plus de 54 millions d'euros d'aides pour les JOP. Ces projets, infrastructures déployées dans le cadre des Jeux de 2024, constituent un véritable héritage pour le territoire et nous ont ainsi permis d'être au rendez-vous notamment sur le déploiement de la chaleur renouvelable et de la mobilité durable en accompagnant plusieurs infrastructures comme le village olympique.

Par ailleurs, le changement climatique impose aux entreprises et aux collectivités de s'interroger sur les bons leviers à activer puis d'agir pour adapter leur process ou leur territoire. Les enjeux liés au foncier et au déploiement de projets immobiliers parfois

complexes nécessitent en particulier une réflexion des différents acteurs du territoire.

Afin de faciliter l'appropriation de ce sujet, la direction régionale Île-de-France de l'ADEME a lancé en 2023 l'appel à manifestation d'intérêt « Trajectoires d'Adaptation au Changement Climatique des territoires » (TACCT). Elle a également déployé deux volets du fonds d'accélération de la transition écologique des territoires



BILANS DÉPARTEMENTAUX D'ÎLE-DE-FRANCE - CHIFFRES CLÉS 2023

2024/05, 24 P, 012493

La Direction régionale Île-de-France de l'ADEME accompagne les collectivités, entreprises et associations dans leurs actions de transition écologique.

En Île-de-France, une quarantaine de salariés – dont les animateurs territoriaux – sont mobilisés et agissent en facilitateurs pour accélérer les opérations de transition.

Chaque début d'année, la direction régionale publie sa synthèse d'activité suivie de cette publication dédiée aux bilans départementaux qui donne une vision chiffrée des actions déployées en 2023 en faveur de la transition écologique.

Nous avons rassemblé les projets par grands pôles d'activités : territoires durables ; transition énergétique ; économie circulaire et déchets.

Cette édition a pour objectif d'informer sur l'avancée de la transition écologique sur les territoires ; et d'inciter les collectivités à se rapprocher pour partager leurs expériences et s'associer sur des projets communs.

Cet exercice s'inscrit dans la volonté de la direction régionale de territorialiser les actions de l'ADEME pour mieux répondre aux singularités franciliennes tout en assurant un équilibre territorial : une transition écologique réussie, c'est mobiliser toutes et tous sur l'ensemble du territoire !

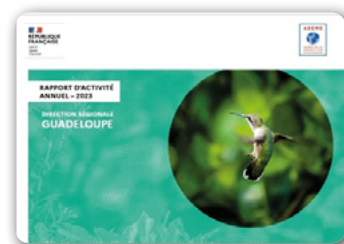


RAPPORT D'ACTIVITÉ 2023 ADEME GUADELOUPE

Synthèse des activités 2023

2024/05, 16 P, 012517

Ce rapport présente les événements phares et le bilan des actions réalisées par l'ADEME Guadeloupe sur l'année 2023.



BILAN 2023 DES AIDES FINANCIÈRES DE L'ADEME PAYS DE LA LOIRE

2024/01, 16 P, 012386

La Direction Pays de Loire met en œuvre les objectifs nationaux de l'ADEME sur le territoire régional. Face aux enjeux environnementaux et climatiques, la Direction régionale s'attache à proposer un accompagnement adapté aux différents acteurs et territoires de la région, sur la base de leurs spécificités et de leurs projets. En 2023, l'ADEME a encore renforcé son action en Pays de la Loire en soutenant près de 400 nouveaux projets. A travers des chiffres clés et des cartographies, le Bilan 2023 met en avant les actions de la Direction régionale Pays de la Loire de l'ADEME et de ses partenaires, engagés pour la transition écologique et énergétique.



LA TRANSITION ÉCOLOGIQUE AVANCE EN NORMANDIE AVEC L'ADEME

Revue d'activité 2023

2023/12, 16 P, 012341

Au sein de la Direction régionale Normandie, nous mettons en œuvre les objectifs nationaux de l'ADEME sur le territoire régional.

En 2023, l'ADEME a pu accompagner 267 projets en Normandie en mobilisant les différents Fonds qu'elle opère à hauteur de 81,5 millions d'euros d'aides apportées pour près de 461 millions d'euros d'investissements générés par ces aides. Cette dynamique s'accompagne d'un objectif de massification, dans le cadre national de la planification de la transition écologique.

La transition écologique avance en Normandie avec l'ADEME.



LETTRE D'INFORMATION ADEME BOURGOGNE-FRANCHE-COMTÉ N°34

2024/05, 16 P, 012521

Au sommaire :

A la une : Un réseau dédié aux élus Élus pour Agir

Zoom sur la low-tech

Dépolluer les sites et sols

Témoignage : Transformer les friches polluées en opportunités - Question à Blandine Marin, cheffe de projets Sitésol, ADEME AURA et BFC

L'énergie par les citoyens pour les citoyens

TERADI : le réseau Territoire d'Échanges et de Ressources en Alimentation Durable et Inspirante

Verdir les réseaux de chaleur

En chiffres

Publications, AAP et agenda



Sols pollués

L'ADEME, 30 ANS D'EXPERTISE EN MAÎTRISE D'OUVRAGE DE MISE EN SÉCURITÉ DES SITES À RESPONSABLES DÉFAILLANTS (SRD)

Mise en sécurité des sites pollués

2024/04, 8P, 012366

L'ADEME est la seule structure au carrefour entre maîtrise d'ouvrage sur les sites pollués, animation de la recherche et innovation, soutien de projets d'études et de travaux pour la reconversion des friches et la gestion des décharges littorales. L'implication des équipes ADEME et leur expertise sur le terrain permettent de proposer des solutions efficaces et pragmatiques d'appui aux politiques publiques.

