

Décembre
2025

Publications ADEME

Mise en ligne sur la Librairie



sommaire



ILS L'ONT FAIT

3



EXPERTISES

13



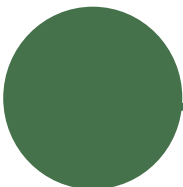
FAITS ET CHIFFRES

20



CLÉS POUR AGIR

25



HORS COLLECTION

28

RECUEIL RETOUR D'EXPERIENCE

Economie circulaire et Déchets

OPÉRATION D'EXCELLENCE ENVIRONNEMENTALE - 8 RESTAURANTS BRETONS ENGAGÉS DANS LA DÉMARCHE - BRETAGNE

8 fiches bilan de l'opération bretonne
2025/12 - 16 P - 013095

À l'initiative de l'ADEME, une trentaine de restaurateurs et de traiteurs volontaires situés en Bretagne, en Guadeloupe et en Nouvelle-Aquitaine se sont lancés en 2022 dans une opération collective inédite. L'objectif : tester un référentiel innovant et mettre en œuvre un plan d'actions personnalisé visant l'excellence environnementale.

8 établissements bretons ont participé à cette démarche : retrouvé les fiches bilan de ces 8 restaurateurs bretons.



Mobilité et transports

BILAN THÉMATIQUE DE L'EXTRÊME DÉFI, DES PROTOTYPES ET DE L'INDUSTRIE DES VÉHICULES INTERMÉDIAIRES

Plan d'investissement France 2030 - Panorama des projets financés
2025/12 - 24 P - 013116

Ce document présente le Bilan thématique de l'Appel à Projet Prototypes de l'eXtrême Défi et de l'Appel à Projet Industrie des Véhicules Intermédiaires du plan d'investissement France 2030. 56 projets ont été déposés sur l'appel à projet Prototypes de l'eXtrême Défi 2024. 54 projets ont été retenus pour financement (dont 1 projet abandonné). Les projets financés regroupent 56 bénéficiaires directement aidés à hauteur de 2,76M€ pour un budget total des projets de 5,87M€, pour une durée moyenne des projets de 12 mois.

24 projets ont été déposés sur l'appel à projet Industrie des Véhicules Intermédiaires (eXtrême Défi). 14 projets ont été retenus pour financement (dont 1 projet abandonné). Les projets financés regroupent 13 bénéficiaires directement aidés à hauteur de 15,3M€ pour un budget total des projets de 49,3M€, pour une durée moyenne des projets de 30 mois.



Société et politiques publiques

SÉLECTION DE PROJETS 2019-2022 SUR LES THÉMATIQUES DE LA SOBRIÉTÉ, DE L'INNOVATION ET DE LA TECHNOLOGIE

2025/12 - 53 P

L'Etat via la Direction Régionale Ile-de-France de l'ADEME présente son catalogue des fiches «Ils l'ont fait» 2019-2022 sur les sujets de la Sobriété, de l'Innovation et de la Technologie. Chaque année, ces projets font l'objet d'un retour d'expérience. Ce catalogue permet d'en savoir plus sur les opérations et pourquoi pas de reproduire des opérations similaires afin d'accélérer la transition écologique. Les projets sont choisis selon plusieurs critères : l'innovation, l'originalité, la mobilisation des partenaires, la facilité de la mise en œuvre.



BEHAVE 2025 THE 8TH EUROPEAN CONFERENCE ON BEHAVIOUR CHANGE AND ENERGY EFFICIENCY : THE PROCEEDINGS

From Energy Efficiency to Sufficiency
2025/12 - 637 P

Behave is an important conference for national energy agencies in Europe, as it provides a unique forum for policymakers, academia, industry and practitioners to share ideas and experiences in promoting effective solutions for reducing CO₂ emissions and mitigating climate change. These conference proceedings comprise extended abstracts that have been peer-reviewed by a Scientific Committee consisting of members from numerous European universities, the European Commission and a sustainable energy organisation in New Zealand.



RETOUR D'EXPERIENCE

Changement climatique



LA CITÉ INTERNATIONALE DE LA BANDE DESSINÉE ET DE L'IMAGE, ANGOULÊME (16)

Adaptation au changement climatique du secteur du tourisme en Nouvelle-Aquitaine
2025/10 - 2 P - 013056



DÉFIPLANET', POITIERS (86)

Adaptation au changement climatique du secteur du tourisme en Nouvelle-Aquitaine
2025/10 - 2 P - 013041



LES JARDINS DE COLETTE, BRIVE-LA-GAILLARDE (19)

Adaptation au changement climatique du secteur du tourisme en Nouvelle-Aquitaine
2025/10 - 2 P - 013042



LE LAC DE SAINT-CYR, POITIERS (86)

Adaptation au changement climatique du secteur du tourisme en Nouvelle-Aquitaine
2025/10 - 2 P - 013043



LASCAUX IV, PÉRIGORD (24)

Adaptation au changement climatique du secteur du tourisme en Nouvelle-Aquitaine
2025/10 - 2 P - 013044



LE MUSÉE DES TUMULUS DE BOUGON, DEUX-SÈVRES (79)

Adaptation au changement climatique du secteur du tourisme en Nouvelle-Aquitaine
2025/10 - 2 P - 013045



LE PALÉOSITE DE SAINT-CÉSAIRE, CHARENTE-MARITIME (17)

Adaptation au changement climatique du secteur du tourisme en Nouvelle-Aquitaine
2025/10 - 2 P - 013046



UCPA MONTALIVET, GIRONDE (33)

Adaptation au changement climatique du secteur du tourisme en Nouvelle-Aquitaine
2025/10 - 2 P - 013047



LA VALLÉE DES SINGES, VIENNE (86)

Adaptation au changement climatique du secteur du tourisme en Nouvelle-Aquitaine

2025/10 - 2 P - 013055



LE PARC ZOO DU REYNOU, HAUTE-VIENNE (87)

Adaptation au changement climatique du secteur du tourisme en Nouvelle-Aquitaine

2025/10 - 2 P - 013049

Economie circulaire et Déchets



PROJET D'ÉCOCONCEPTION D'UN HABITAT LÉGER EN BOIS - MAURON (56) - BRETAGNE

BRIERO - Solution de logements plus flexibles, légers, de petite taille modulaire

2025/12 - 2 P - 013112



COLLECTE SÉPARÉE DES BIO- DÉCHETS EN MILIEU URBAIN - RENNES MÉTROPOLÉ (35) - BRETAGNE

Exemple de Rennes Métropole - 43 communes - 473 073 habitants

2025/12 - 2 P - 013122



SUBSTITUTION DES EMBAL- LAGES EN PLASTIQUE PAR DES EMBALLAGES EN CAR- TON

Vergers Cancel. Commerce de gros en fruits et légumes à Castel-sarrasin (82)

2025/12 - 2 P - 013131



BRASSERIE REGIONALE DE L'OUEST - AMÉLIORATION DE LA PERFORMANCE ÉNER- GÉTIQUE, REVALORISATION MATIÈRE ET CONSIGNE

FONDS VERT TERRITOIRES D'INDUSTRIE EN TRANSITION ÉCOLOGIQUE 2024

2025/10 - 2 P - 013135

Energies



GÉO-ÉNERGIE SUR CHAMP DE SONDES INCLINÉES DANS UNE CLINIQUE DE SANTÉ- PLANCOËT (22) - BRETAGNE

Groupe ORPEA - mise en place d'un système innovant de pompe à chaleur avec sondes géothermiques

2025/12 - 2 P - 013115



54 LOGEMENTS CHAUFFÉS GRÂCE AU MÉTRO - NEOTOA - RENNES (35) - BRETAGNE

Pompe à chaleur géothermique à absorption gaz

2025/10 - 2 P - 013119

Industrie et production durable

**MERSEN - ACQUISITION D'UNE LIGNE DE FABRICATION DE PLAQUES GRAPHITES ET DE DÉCAPAGE GRAPHITE PAR JET D'EAU**

FONDS VERT TERRITOIRES D'INDUSTRIE EN TRANSITION ECOLOGIQUE 2024
2025/10 - 2 P - 013136

**DELIASSUS - PRODUCTION DE BLOCS DE CONSTRUCTION BIOSOURCÉS À PARTIR DE MISCANTHUS**

FONDS VERT TERRITOIRES D'INDUSTRIE EN TRANSITION ECOLOGIQUE 2024
2025/10 - 2 P - 013137

**EMERWALL - IMPLANTATION D'UNE USINE DE PRODUCTION DE MATÉRIAU DE CONSTRUCTION BIOSOURCÉ À BASE DE BAGASSE DE CANNE À SUCRE**

FONDS VERT TERRITOIRES D'INDUSTRIE EN TRANSITION ECOLOGIQUE 2024
2025/10 - 2 P - 013138

**WICOCO - PRODUCTION INDUSTRIELLE DE FIBRE ET DE TOURBE DE COCO EN GUADELOUPE**

FONDS VERT TERRITOIRES D'INDUSTRIE EN TRANSITION ECOLOGIQUE 2024
2025/10 - 2 P - 013139

**MANUFACTURE DES TERRES MEDITERRANEENNES - INDUSTRIALISATION DE MATÉRIAUX EN TERRE CRUE BAS CARBONE POUR LE BÂTIMENT**

FONDS VERT TERRITOIRES D'INDUSTRIE EN TRANSITION ECOLOGIQUE 2024
2025/10 - 2 P - 013140

**BRETAGNE LIN - MODÈLE INNOVANT DE BIOÉCONOMIE DURABLE POUR LA CRÉATION D'UNE FILIÈRE D'EXCELLENCE DE LIN TEXTILE EN BRETAGNE**

FONDS VERT TERRITOIRES D'INDUSTRIE EN TRANSITION ECOLOGIQUE 2024
2025/10 - 2 P - 013141

**SOPREMA - NOUVELLE USINE DE FABRICATION DE PANNEAUX D'ISOLATION POLYURÉTHANE**

FONDS VERT TERRITOIRES D'INDUSTRIE EN TRANSITION ECOLOGIQUE 2024
2025/10 - 2 P - 013142

**ORRION CHEMICALS ORGAFORM (OCO) - AUGMENTATION DE CAPACITÉ DE RECYCLAGE CHIMIQUE DE MOUSSE POLYURÉTHANE**

FONDS VERT TERRITOIRES D'INDUSTRIE EN TRANSITION ECOLOGIQUE 2024
2025/10 - 2 P - 013143



ELIXANCE - PRODUCTION DE MATÉRIAUX À BASE DE MATIÈRES RECYCLÉES ET BIODÉGRADABLES

FONDS VERT TERRITOIRES D'INDUSTRIE EN TRANSITION ÉCOLOGIQUE 2024

2025/10 - 2 P - 013155



SOFID ALEGINA - RÉHABILITATION D'UNE FRICHE INDUSTRIELLE ET INVESTISSEMENTS PRODUCTIFS POUR LE RECYCLAGE DE COQUILLES D'HUÎTRES

FONDS VERT TERRITOIRES D'INDUSTRIE EN TRANSITION ÉCOLOGIQUE 2024

2025/10 - 2 P - 013154



SOCIETE CHOLETAISE DE FABRICATION - INVESTISSEMENTS MACHINE POUR L'EFFICACITÉ ÉNERGÉTIQUE DU SITE DE PRODUCTION DE TEXTILE

FONDS VERT TERRITOIRES D'INDUSTRIE EN TRANSITION ÉCOLOGIQUE 2024

2025/10 - 2 P - 013153



SARPLAST - INVESTISSEMENT DANS LE PROCESS POUR AMÉLIORER L'EFFICACITÉ ÉNERGÉTIQUE ET LA VALORISATION DES CHUTES DE PRODUCTION

FONDS VERT TERRITOIRES D'INDUSTRIE EN TRANSITION ÉCOLOGIQUE 2024

2025/10 - 2 P - 013152



ULTRAWATT - PRODUCTION DE SOLUTIONS SOLAIRES POUR PROMOUVOIR L'AUTO-CONSOMMATION PHOTOVOLTAÏQUE DES BÂTIMENTS

FONDS VERT TERRITOIRES D'INDUSTRIE EN TRANSITION ÉCOLOGIQUE 2024

2025/10 - 2 P - 013151



ELLENKOS - OUTIL INDUSTRIEL DE FABRICATION DE MOTEURS ET CARTES ÉLECTRONIQUES POUR LES MOBILITÉS DURABLES

FONDS VERT TERRITOIRES D'INDUSTRIE EN TRANSITION ÉCOLOGIQUE 2024

2025/10 - 2 P - 013150



ONE CONCEPT MARINE - INDUSTRIALISATION D'UN PONT D'AMARRAGE INNOVANT POUR LA TRANSITION ÉCOLOGIQUE DES PORTS

FONDS VERT TERRITOIRES D'INDUSTRIE EN TRANSITION ÉCOLOGIQUE 2024

2025/10 - 2 P - 013149



EUROWIPES - TRANSPOSITION INDUSTRIELLE VERS DES SUPPORTS IMPRÉGNÉS PLUS RESPECTUEUX DE L'ENVIRONNEMENT

FONDS VERT TERRITOIRES D'INDUSTRIE EN TRANSITION ÉCOLOGIQUE 2024

2025/10 - 2 P - 013148



POLYMOULE - INVESTISSEMENT INDUSTRIEL POUR LA PRODUCTION DE CITERNES DE STOCKAGE D'EAU DE PLUIE

FONDS VERT TERRITOIRES D'INDUSTRIE EN TRANSITION ECOLOGIQUE 2024
2025/10 - 2 P - 013146



ENSAM - AMTALENTS - FORMER LES LEADERS D'UNE INDUSTRIE RESPONSABLE FONDS VERT TERRITOIRES D'INDUSTRIE EN TRANSITION ECOLOGIQUE 2024 2025/10 - 2 P - 013147



MONTEREAU - OUVERTURE D'UNE ÉCOLE DE PRODUCTION DE CHAUDRONNERIE

FONDS VERT TERRITOIRES D'INDUSTRIE EN TRANSITION ECOLOGIQUE 2024
2025/10 - 2 P - 013145

Mobilité et transports



BLUEMOOV - CONCEPTION ET FABRICATION D'UNE PLATEFORME TECHNIQUE, MODULAIRE, PARTAGÉE ET CONNECTÉE POUR LES VÉLOS CARGOS

FONDS VERT TERRITOIRES D'INDUSTRIE EN TRANSITION ECOLOGIQUE 2024
2025/10 - 2 P - 013144



COVOIT'SOLIDAIRES - QUAND LA SOLIDARITÉ MET LE TERRITOIRE EN MOUVEMENT

2025/10 - 2 P - 013076



EXPÉRIMENTATION D'UNE LIAISON MARITIME ENTRE MÈZE ET SÈTE (34)

2025/12 - 2 P - 013124

LAURÉAT FRANCE 2030

Economie circulaire et déchets



REMAT - RÉINTRODUCTION D'UNE PARTIE DES PERTES DE FIBRES DISCONTINUES

Projet Lauréat France 2030
2025/12 - 2 P



RGEN4 - RECYCLAGE DE BATTERIES TOUT-SOLIDE LITHIUM-MÉTAL

Projet Lauréat France 2030
2025/12 - 2 P

Energies



DIAMSHIELD - DISJONCTEURS STATIQUES DIAMANT INNOVANTS APPLIQUÉS AUX SMART GRIDS

Projet Lauréat France 2030
2025/12 - 2 P



PAREF - PIEUX À AILETTES RÉUTILISABLES POUR ÉOLIENNES FLOTTANTES

Projet Lauréat France 2030
2025/12 - 2 P



SEARENITE - DÉMONSTRATION D'UN SYSTÈME DE CONFINEMENT ACOUSTIQUE SOUS-MARIN - LE SUBSEA QUIETER® - POUR L'ÉOLIEN FLOTTANT

Projet Lauréat France 2030
2025/12 - 2 P



SOL-EXTEND - PROLONGER LE FONCTIONNEMENT DES CENTRALES PHOTOVOLTAÏQUES

Projet Lauréat France 2030
2025/12 - 2 P



VER'E-SAF - DÉZIR - ETUDES FEED POUR UNE USINE DE PRODUCTION DE E-SAF PAR VOIE METHANOL-TO-JET

Projet Lauréat France 2030
2025/12 - 2 P

Industrie et production durable



C4CAPTURE - COLLABORATION POUR LA CONCENTRATION ET LA CAPTURE DE CO2 DE LA FILIÈRE ALUMINIUM

Projet Lauréat France 2030
2025/12 - 2 P



HEAT STORIES - VALORISATION CHALEUR FATALE ÉMISE PAR LES PROCÉDÉS BATCH, MASSIVEMENT UTILISÉS DANS L'INDUSTRIE AGROALIMENTAIRE

Projet Lauréat France 2030
2025/12 - 2 P



DMPE - DÉVELOPPEMENT D'UNE SOLUTION INNOVANTE POUR LA DIGITALISATION DU MANAGEMENT DE LA PERFORMANCE ENVIRONNEMENTALE

Projet Lauréat France 2030
2025/12 - 2 P



EBC2 - NOUVELLES FORMULATIONS D'ELECTRON BEAM POUR LE COIL COATING

Projet Lauréat France 2030
2025/12 - 2 P



EXTRABOIS - DÉVELOPPEMENT D'UNE SOLUTION D'EXTRACTION ET DE SÉCHAGE DE BOIS PAR UNE TECHNOLOGIE MICRO-ONDES

Projet Lauréat France 2030
2025/12 - 2 P



FELVAPO - FOUR ÉLECTRIQUE DE VAPOCRAQUAGE

Projet Lauréat France 2030
2025/12 - 2 P



FFTP - SOLUTION DE FUSION D'ALUMINIUM PAR THERMOPLONGEURS ÉLECTRIQUES

Projet Lauréat France 2030
2025/12 - 2 P



REDEMPAIR - AMÉLIORATION EMPREINTE CARBONE, SOBRIÉTÉ ÉNERGÉTIQUE DES COMPRESSEURS D'AIR, EMPLOIS

Projet Lauréat France 2030
2025/12 - 2 P



H2 RETROFIT - RÉTROFIT DE BENNES À ORDURES MÉNAGÈRES (BOM) THERMIQUES EN VÉHICULES À HYDROGÈNE

Projet Lauréat France 2030
2025/12 - 2 P



DRUVEB - DÉVELOPPEMENT DE DRUVEB - DÉVELOPPEMENT DE RÉTICULATION RADIALE POUR PRÉLAQUAGE SUR ACIER

Projet Lauréat France 2030
2025/12 - 2 P



ABC - DÉVELOPPEMENT D'UN PROCÉDÉ DE FABRICATION DE POUDRE D'ALUMINE HAUTE PURETÉ BAS CARBONE

Projet Lauréat France 2030
2025/12 - 2 P



EHMIF - ECRAN HYBRIDE MADE IN FRANCE

Projet Lauréat France 2030
2025/12 - 2 P



ECO-DDS - ÉCO-CONCEPTION D'UNE SOLUTION INNOVANTE DE DNA DATA STORAGE

Projet Lauréat France 2030
2025/12 - 2 P



GREENWAY - POUR UN CLOUD EUROPÉEN ÉCORES-PONSABLE

Projet Lauréat France 2030
2025/12 - 2 P



INNODATA SILICIUM - INNOVATION PAR LA DONNÉE POUR UN NUMÉRIQUE RESPONSABLE

Projet Lauréat France 2030
2025/12 - 2 P



JARVIS - SERVICES INNOVANTS DE COLLECTE ET RÉEMPLOI À IMPACT

Projet Lauréat France 2030
2025/12 - 2 P



LOW CARBON PRINTING - SERVICE DE REMPLISSAGE DE CARTOUCHES D'ENCRE PAR AUTOMATE

Projet Lauréat France 2030

2025/12 - 2 P



OPRREE - OPTIMISATION DES PERFORMANCES DE REFROIDISSEMENT ET RÉDUCTION DE L'EMPREINTE ENVIRONNEMENTALE DANS UN DATACENTER

Projet Lauréat France 2030

2025/12 - 2 P



UNIK - PROLONGEMENT DE LA DURÉE DE VIE DES ORDINATEURS

Projet Lauréat France 2030

2025/12 - 2 P

Société et politiques publiques



TI2-VALUE - TOILETTES AUX SURFACES INNOVANTES DANS LES IMMEUBLES PERMETTANT LA VALORISATION LOCALE DES URINES ET EXCRÉTAS

Projet Lauréat France 2030

2025/11 - 2 P



PIPEPRO - VISE À DÉVELOPPER DES SOLUTIONS D'INSPECTION INTELLIGENTES DES CANALISATIONS

Projet Lauréat France 2030

2025/12 - 2 P



VALO20 - DÉPOLLUTION COMPLÉMENTAIRE DES EAUX PAR LES JARDINS DE PLUIE

Projet Lauréat France 2030

2025/11 - 2 P



TRIFLO - NOUVEAUX PROCÉDÉS DE TRAITEMENT DES EFFLUENTS INDUSTRIELS, INCLUANT LA SÉPARATION DES PFAS ET LE DESSALEMENT

Projet Lauréat France 2030

2025/11 - 2 P

ÉTUDE-RAPPORT/SYNTHÈSE

Agriculture, alimentation, forêt, bioéconomie

VALORISATION DE PRODUITS RÉSIDUAIRES ORGANIQUES POUR UNE AGRICULTURE DURABLE EN NOUVELLE-CALÉDONIE

VALOPRO-NC

2025/12 - 161 P

La Nouvelle-Calédonie (NC), a des surfaces agricoles utiles très faibles sur le territoire, avec beaucoup d'élevage bovin. Une faible autosuffisance alimentaire, et une forte dépendance aux importations. Les Produits Résiduaire Organiques (PRO) y sont en constante augmentation, sans pour autant être valorisés, faute de filières adéquates, ou d'un cadre réglementaire adapté aux conditions pédoclimatiques locales.

Le territoire est naturellement riche en éléments métalliques (Ni, Cr, Mn, Co), de fait, les sols et les composts ont des concentrations en nickel et chrome dépassant largement les seuils fixés par les normes françaises (NFU 44-095 et 44-051). Dans ce contexte spécifique Le projet ValoPRO-NC a eu pour objectif de caractériser les métaux présents dans les sols et PRO du territoire, d'évaluer les risques environnementaux associés à leur valorisation agricole.

Les résultats montrent que les composts riches en Ni et Cr peuvent engendrer une contamination rapide des sols, tant au niveau des concentrations totales que mobilisables du Ni et Cr. Toutefois, les fractions mobiles ou échangeables de ces métaux peuvent être modulées, après épandage, par la nature du sol et l'impact des apports organique sur les sols, soulignant l'importance des interactions biogéochimiques. Compte tenu du caractère non dégradables des métaux et de leur accumulation progressive, une surveillance spécifique des sols amendés ainsi que des plans de gestion différenciés sont indispensables pour encadrer leur usage en fonction des réalités agronomiques, pédologiques et climatiques variées du territoire.



Air

RÉDUIRE L'EXPOSITION AUX PESTICIDES DANS L'AIR EN OCCITANIE SUR LE TERRITOIRE DU PAYS CŒUR D'HÉRAULT

Expo'phyto PCH (AACT-AIR éd.2023) – Démarche d'audit patrimonial phase 3 - Séminaires de rencontre active thématiques (2023-2024) et création d'une bande dessinée «santé-environnement» (2025)

2025/12 - 36 P, 5 P

Cette étude Expo'Phyto Pays Cœur d'Hérault a permis de faire dialoguer et réfléchir ensemble les acteurs du territoire de la Sydel Pays Cœur d'Hérault (agriculteurs, élus locaux, scientifiques (science et santé), institutionnels et associations, société civile avec les habitants). Ce territoire, proche de Montpellier, s'inscrit dans plusieurs démarches environnementales (Ecophyto II+, contrat local de santé, projet alimentaire territorial). Avec un engagement politique fort et grâce à Expo'Phyto PCH, l'ambition a été aussi de réduire l'exposition des populations aux pesticides par une approche collective et territoriale.

Après les phases 1 et 2 d'audit patrimonial et de séminaires de rencontre active, cette troisième phase de projet (Expo'Phyto PCH phase 3) qui fait l'objet de cette démarche, financée par l'ADEME, a abouti à une ébauche de plan d'action et à la création d'une bande dessinée pédagogique, « Au cœur du dialogue, parlons phyto », destinée à vulgariser les échanges et sensibiliser le grand public aux liens entre santé, environnement et agriculture.

Rapport et synthèse de l'étude à consulter sur cette page

A savoir, l'ensemble des productions de cette étude avec la bande dessinée santé-environnement « Au cœur du dialogue, parlons phyto » est disponible ici. Et la synthèse des séminaires thématiques – Expophyto Pays Cœur d'Hérault 2024 – est disponible [ici](#)



Bâtiment

ADEME POSITION PAPER - THE REAL-WORLD HEAT PUMP PERFORMANCE

2025/11 - 9 P - 013118

More than two years ago, ADEME launched several major studies aimed at measuring the performance of heat pumps under real-world conditions over a complete heating season.

- The campaign took measurements from a total of ninety air source heat pumps and ten ground source (water-to-water or ground-to-water) heat pumps recently installed in detached houses to replace existing gas or fuel-oil boilers. Data was collected for a full year.

- A study of heating consumption by households with air source heat pumps installed to partly or completely replace existing heating systems

- Laboratory tests.

The results of these studies show that the average performance of heat pumps is very good, even in poorly insulated homes, although one-third of them could perform better due to problems related to their installation and adjustment.

This in-depth work led to the drafting of this ADEME position paper.



EVALUATION PAR LA MESURE DES DISPOSITIFS EXISTANTS DE RÉNOVATION PERFORMANTE DE MAISONS INDIVIDUELLES, PARTIE 2

2025/10 - 9 P, 162 P, 67 P, 102 P, 235 P, 201 P

Le projet Perf in Mind 2 (2022-2025) a analysé la performance réelle des rénovations énergétiques en maisons individuelles,

Le projet Perf in Mind 2 confirme l'efficacité des rénovations BBC (Basse Consommation) réalisées en une seule fois. Ces projets atteignent systématiquement les classes A ou B du DPE et les objectifs de consommation.

En revanche, les rénovations moins ambitieuses comme le «BBC par étapes» ou les «Coups de Pouce» présentent des risques de non-atteinte de la performance. Cela est souvent dû à des travaux incomplets, notamment l'absence de ventilation, et à des défauts d'exécution.

L'étude réaffirme que l'accompagnement (AMO et MOE) est essentiel pour la réussite et la satisfaction des ménages, et doit être intégré plus systématiquement. De plus, si le confort d'hiver est validé, l'étude alerte sur le confort estival en cas de fortes chaleurs et souligne l'importance du «pouvoir d'agir» de l'habitant.

Finalement, l'Analyse du Cycle de Vie (ACV) du projet est très concluante : 74 % des rénovations affichent un Temps de Retour Carbone (TRC) inférieur à 5 ans. Cette analyse démontre un impact climatique positif et rapide, l'avantage carbone étant maximisé par le choix d'équipements et de matériaux à faible empreinte.



Economie circulaire et Déchets

SYSTÈME AUTOMATISÉ DE DIAGNOSTIC DE LA QUALITÉ DES COMPOSTS

SIADIMAC

2025/12 - 103 P

Le compostage est une voie majeure de valorisation des déchets. Il n'existe actuellement pas de technique ou de méthode universelle simple et applicable sur site qui permette de suivre l'évolution de la qualité d'un compost au cours du processus de compostage.

Les objectifs de cette étude consistent en l'extension du champ d'application et en l'optimisation de méthodologies analytiques innovantes développées dans le cadre d'un précédent projet (projet ODIAMAC, contrat ADEME n°1506C0034, 2015-2018), ciblant des indicateurs prédictifs de qualité du compost au cours du processus de compostage, soit de paramètres usuels (ISMO, ratio C/N, test de maturité au cresson) pour qualifier le produit en termes de stabilité et maturité, soit de paramètres d'alerte (teneur en NH4+ et AGV (acides gras volatils)).

Un prototype de dispositif analytique a été élaboré, constitué de deux analyseur complémentaires fonctionnant en tandem : un analyseur amont automatisée intégrant un module d'extraction à l'eau du compost couplé à un dispositif optique, destiné à la détermination directe des indices de stabilité et de maturité, et un analyseur aval semi-automatisé destiné à la détermination des paramètres d'alerte s'appuyant sur un système méso-fluidique. Les résultats analytiques obtenus avec le prototype ont été très satisfaisants.

La réalisation d'enquêtes de terrain auprès des gestionnaires de plateforme de compostage, et une étude de marché, témoignent de l'intérêt suscité par les dispositifs analytiques réalisées. Une diffusion et une valorisation optimale des résultats et réalisations ont été engagées, envisageant une potentielle industrialisation aboutissant à la mise sur le marché d'un outil qui permettrait d'accéder sur site, simplement, rapidement, et à faibles coûts, aux valeurs de paramètres de qualité.



EXPÉRIMENTATION «CARTE VERTE»

Bilan de l'expérimentation

2025/12 - 32 P, 58 P, 45 P

L'expérimentation « Carte Verte » est une démarche incitative visant à encourager la consommation de produits du quotidien issus de l'agriculture biologique ou écolabellisés. Le principal obstacle identifié à la consommation de ces produits étant le prix, le principe de la Carte Verte est de lever ce frein en réduisant (au moins partiellement) l'écart entre le prix des produits « conventionnels » et celui des produits « responsables » en proposant une remise immédiate de 20% sur le prix de ces derniers.

Sur le territoire d'Angers Loire Métropole (périmètre géographique retenu pour le déploiement de l'expérimentation), 75 commerces ont progressivement été intégrés à l'expérimentation et ont obtenu le statut de « commerces éligibles » dans lesquels les participants ont pu bénéficier de remises sur l'ensemble des achats qui y étaient effectués.

L'objectif de l'expérimentation était le suivant : contrôler l'efficacité de la Carte Verte sur les comportements de consommation en mesurant, à travers (entre autres) l'analyse des données bancaires recueillies par la carte, l'évolution du budget dépensé dans les commerces éligibles. Et plus généralement, étudier l'influence de la Carte Verte sur les pratiques de consommation des individus relatifs à leurs achats du quotidien.



PLASTISOL : DEVENIR DES MICROPLASTIQUES DANS LES SOLS

Quels indicateurs des sources, teneurs et impacts pour la qualité et la santé des sols ?
2025/12 - 97 P

L'objectif du projet Plastisol (Devenir des microplastiques dans les sols – quels indicateurs des sources, teneurs et impacts pour la qualité et la santé des sols ?) était d'estimer les teneurs en microplastiques de sols agricoles et d'évaluer leurs impacts sur la qualité et la santé des sols. Le projet Plastisol a permis de développer des méthodes pour isoler, quantifier et caractériser les microplastiques dans les sols, les composts et les digestats. Sur le site expérimental Qualiagro, entre 1998 et 2019, l'apport de composts de déchets verts et boues, biodéchets et ordures ménagères résiduelles (OMR) a conduit à une augmentation du carbone des sols mais aussi à des contaminations par des microplastiques. Pour aucun des trois types de composts, la teneur en microplastiques ne s'est améliorée au cours des 20 dernières années. Elle a même augmenté dans les composts de biodéchets, probablement en raison de l'utilisation du plastique dans les systèmes alimentaires. L'analyse des échantillons de sols et composts prélevés et stockés depuis 20 ans a montré une accumulation de microplastiques dans les sols au fil des années. Des microplastiques étaient aussi présents dans le sol n'ayant pas reçu de composts, confirmant leur omniprésence dans les sols agricoles. Le sol amendé au compost OMR présentait la contamination en microplastiques grossiers la plus élevée, avec plus de 400 kg par hectare, soit environ 100 millions de particules par hectare.



ACTIONS ET POLITIQUES DE SOBRIÉTÉ EN FRANCE

Panorama 2025
2025/12 - 52 P - 012610

Comment le sujet de la sobriété a-t-il émergé en France ? Comment la définition de la sobriété s'est-elle enrichie au fil du temps ? Comment des acteurs variés – experts scientifiques, politiques, acteurs publics, citoyens et entreprises – s'emparent du concept et que disent leurs principaux travaux structurants ? Quelle place la sobriété occupe-t-elle aujourd'hui dans la réglementation française ?

Comment évoluent les indicateurs de consommation liés à l'habitat, aux déplacements, à l'alimentation, à l'aménagement du territoire et au numérique ? Quelles initiatives existent déjà en France pour mettre en œuvre la sobriété ? Et que révèlent les retours d'expérience des territoires pionniers et entreprises ayant déjà déployé des démarches de sobriété.



EVALUATION DU TAUX DE COLLECTE DES BOUTEILLES EN PLASTIQUE DE BOISSON POUR 2023 ET 2024

2025/12 - 51 P

La loi relative à la lutte contre le gaspillage et à l'économie circulaire (AGEC) fixe à la France un objectif de taux de collecte des bouteilles en plastique de boisson de 77 % en 2025 et de 90 % en 2029, et confie à l'ADEME une mission d'observation de la performance de ce taux. Pour répondre à cette mission, une étude de l'ADEME réalisée en 2020, a permis d'établir une méthode de calcul du taux de collecte en concertation avec les parties prenantes. Sur cette base, l'ADEME a publié depuis 2021, quatre rapports annuels d'évaluation des performances de la France en matière de collecte pour recyclage des bouteilles en plastique pour boisson.

Le présent rapport correspond au cinquième rapport annuel d'évaluation des performances de la France en matière de collecte pour recyclage des bouteilles en plastique pour boisson, appliquant la méthode de calcul définie en 2020 et tenant compte des modalités de calcul de la Commission Européenne publiées en 2021. Il établit une actualisation du taux de collecte pour recyclage des bouteilles en plastique de boisson à 56,8 % pour l'année 2023 (valeur définitive) et fournit une estimation pour 2024 à 58,2 % (valeur provisoire). Les résultats sont présentés en distinguant les bouteilles collectées par le service public de gestion des déchets ménagers, par les corbeilles de tri dans l'espace public et par la collecte au sein des entreprises.



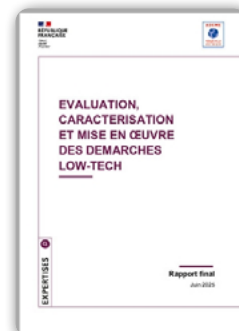
EVALUATION, CARACTÉRISATION ET MISE EN ŒUVRE DES DÉMARCHES LOW-TECH

2025/12 - 51 P, 15 P, 2 P

Cette étude a été réalisée pour l'ADEME dans l'optique de lever deux freins à l'adoption des low-tech par les acteurs économiques.

L'évaluation environnementale de projets low-tech a permis d'apporter des conclusions objectives et chiffrées concernant la meilleure performance environnementale des solutions low-tech par rapport à leur scénario de référence. De façon transversale, les low-tech se détachent comme particulièrement pertinentes pour aborder les problématiques du changement climatique et d'équipement des ressources.

D'autre part, les travaux en chambre, études de cas et entretiens menés ont permis de formaliser un cadre opérationnel complet pour aborder les low-tech à l'échelle d'un produit et des organisations. Ces outils apportent un éclairage complémentaire à ceux portés par nombre d'acteurs des mouvements low-tech. Ils constituent à leur manière une base technique pour encourager le passage à l'action, qui nécessitera un accompagnement culturel pour que les entreprises s'approprient la démarche et que low-tech conservent leur dimension transformatrice.



Energies

VERS L'AUTONOMIE ÉNERGÉTIQUE EN ZONE NON INTERCONNECTÉE (ZNI) À LA GUADELOUPE À L'HORIZON 2050

Modélisation et optimisation d'un système électrique autonome et 100% renouvelable à la Guadeloupe.

2025/12 - 198 P, 40 P

Cette étude traite du territoire de la Guadeloupe et vise à évaluer les implications techniques, organisationnelles et économiques qu'aurait un mix électrique très fortement renouvelable à l'horizon 2050. La présente étude constitue une mise à jour de l'étude réalisée en 2018, avec de nombreux approfondissements méthodologiques. Après une courte description des éléments méthodologiques et des différents contextes de scénarisation, les principaux résultats sont présentés et commentés. Le lecteur souhaitant avoir une connaissance détaillée des travaux trouvera l'ensemble des éléments dans le rapport complet.

Les hypothèses et les résultats présentés dans cette étude n'engagent que la responsabilité de l'ADEME. Ces travaux prospectifs n'ont pas pour objectif de se substituer aux exercices de planification énergétique tels que ceux réalisés dans le cadre des PPE, mais visent à quantifier les implications techniques, organisationnelles et économiques de l'autonomie énergétique dans les territoires non interconnectés à l'horizon 2050. Ces éléments pourront alors fournir, lors des exercices de rédaction des PPE, des éclairages sur la faisabilité, les conditions de mise en œuvre, et le coût de certains objectifs ainsi que sur les dynamiques de développement souhaitables pour les différentes filières technologiques. Ils pourront ainsi alimenter les futurs travaux « futur(s) énergétique(s) des ZNI » qui seront menés conjointement par DGEC-CRE-EDF SEI-ADEME.



Industrie et production durable

ECOCONCEPTION D'UNE NOUVELLE GÉNÉRATION DE POMPES À CHALEUR AÉROTHERMIQUE À HAUTES PERFORMANCES ENVIRONNEMENTALES

Projet PHOENIX – AAP Perfecto 2022

2025/12 - 96 P

La pompe à chaleur est un levier important pour réduire les émissions de gaz à effet de serre pour le chauffage et la production d'eau chaude sanitaire dans les bâtiments. Mais, au-delà de leur usage, le bilan carbone et environnemental de ces produits sur l'ensemble de leur cycle de vie reste perfectible.

Le projet PERFECTO2022-PHOENIX a pour objectif de répondre à cela par le développement de pompes à chaleur à hautes performances environnementales. Cet objectif sera atteint par l'intégration d'un ensemble de briques technologiques innovantes. Ces briques, associées à l'utilisation d'un fluide frigorigène à faible Potentiel de Réchauffement Global (GWP < 150), permettront de réduire le bilan carbone et environnemental de ces nouveaux produits sur l'ensemble de leur cycle de vie (fabrication, utilisation, réparation, recyclabilité, fin de vie). L'instauration d'une démarche d'éco-conception s'appuyant sur différentes ACV tout au long du projet permettra en permanence de vérifier l'efficacité environnementale des solutions par rapport aux produits actuels.

Ce projet de R&D est porté par l'entreprise ARKTEOS, PME française qui conçoit, fabrique et commercialise des pompes à chaleur à destination du résidentiel depuis 2001.



ECOCONCEPTION D'AMORTISSEURS LOW TECH POUR VÉHICULES INTERMÉDIAIRES

AMOR-HPE - PERFECTO 2023

2025/12 - 47 P

Le projet AMOR-HPE a permis à Soben, avec le soutien de l'ADEME, de développer une nouvelle gamme d'amortisseurs dédiés aux véhicules intermédiaires (« vélis »).

Face à l'absence de solutions adaptées, l'objectif était de concevoir des produits fiables, légers et compétitifs, tout en intégrant une forte dimension environnementale.

Trois types d'amortisseurs ont été créés : hélicoïdal réglable, hélicoïdal fixe et pneumatique à compensation de charge.

Les innovations portent sur l'utilisation de l'aluminium recyclé, d'huiles végétales (huile de lin) et de procédés de fabrication optimisés.

Une approche d'Analyse du Cycle de Vie (ACV) a été mise en place, démontrant un gain environnemental de 37 % par rapport à un amortisseur acier traditionnel.

Les prototypes ont été réalisés et validés avec succès sur bancs d'essais et en endurance.

Ces solutions combinent performance, réparabilité et éco-conception.

Elles répondent aux besoins des constructeurs de vélis et favorisent la réindustrialisation locale.

L'industrialisation est prévue d'ici 2027, avec le soutien du programme France 2030.

Cette nouvelle génération d'amortisseurs contribuera à renforcer la compétitivité de la filière européenne de mobilité légère.



Mobilité et transports

RAPPORT DU VÉLO PUBLIC

2025/11 - 40 P

Ce rapport est une ré-édition du rapport publié en 2023 par l'AAVP (l'association des acteurs du vélo public). L'enjeu est d'avoir un panorama exhaustif de l'ensemble des services de location de vélo aujourd'hui en France et d'en tirer des résultats en terme de pratique et d'efficacité.



BIPLATE - DÉVELOPPEMENT D'INDICATEURS DE BIOSURVEILLANCE DES TENEURS EN PLATINOÏDES

2025/03 - 85 P, 22 P

Les objectifs du projet sont :

- d'évaluer l'augmentation des teneurs en platinoïdes (PGE) dans l'environnement en France métropolitaine,
- de cartographier les teneurs en PGE et de mettre ces données à disposition pour des études sur les effets à long terme des PGE sur la santé humaine
- d'apporter des premières réponses sur la toxicité des PGE à travers l'étude des effets sur le métabolome des mousses terrestres.

Il a été mis en évidence une forte augmentation des teneurs en Pt, Rh et Pd dans les mousses entre 2016 et 2021 ainsi qu'un effet du Pd et Rh sur le métabolome de 2 espèces de mousse.



Société et politiques publiques

ENQUÊTE TRANSITION JUSTE - PERCEPTION ET ACTIONS DES COLLECTIVITÉS TERRITORIALES EN AUVERGNE-RHÔNE-ALPES

2025/12 - 6 P

Cette synthèse présente les principaux résultats de l'enquête « Transition juste – Perception et actions des collectivités territoriales en Auvergne-Rhône-Alpes » menée par la Direction régionale de l'ADEME en Auvergne-Rhône-Alpes en 2025. Elle comprend des exemples d'actions conduites par les collectivités territoriales interrogées et contribuant aux grands axes de la transition juste, tels que repris dans l'avis ADEME sur « La transition Juste ». Elle recense les différents leviers activés par les collectivités territoriales et propose une typologie des approches possibles pour mettre en œuvre la transition juste dans l'action territoriale.

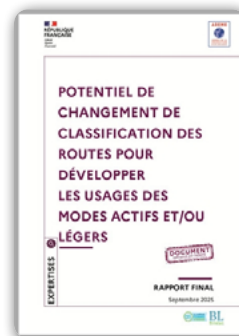


POTENTIEL DE CHANGEMENT DE CLASSIFICATION DES ROUTES POUR DÉVELOPPER LES USAGES DES MODES ACTIFS ET/OU LÉGERS

(vélos, trottinettes, véli) dans les territoires ruraux et périurbains

2025/09 - 48 P

Cette étude vise à mieux connaître le potentiel d'infrastructures routières qui seraient « transférables avec des priorités » aux modes les plus légers (vélo, trottinettes, Véli) à court et moyen termes pour permettre le déploiement rapide et à moindre coût de réseaux sécurisés structurants à destination des modes actifs et/ou légers. Cette étude permettra enfin de sensibiliser les gestionnaires de voiries (communales, intercommunales, départementales) sur le potentiel du réseau viaire existant. Elle aura vocation à intégrer ce type d'approche dans les élaborations, révisions et mises en œuvre de schéma directeur cyclable à venir.



SOBRIÉTÉ TERRITORIALE : 2 ANS D'ACTIONS POUR STRUCTURER, SENSIBILISER ET OUTILLER

2025/12 - 28 P, 577 P

Ce rapport dresse un bilan de la convention Virage Énergie avec l'ADEME pour la période 2023-2024. Dans le cadre de cette convention de partenariat, les actions suivantes ont été menées :

- Structuration du réseau sobriété au niveau national : Création et alimentation du Réseau Sobriété, animé par le réseau CLER : 250 membres début 2025 (collectivités, associations, entreprises, bureaux d'études...). Objectif : favoriser les échanges, mutualiser les pratiques et créer une culture commune.
- Sensibilisation à la sobriété : Plus de 2 600 personnes sensibilisées via conférences, webinaires et ateliers. Diffusion de fiches pratiques et supports pédagogiques pour rendre la sobriété concrète.
- Création d'outils opérationnels pour les territoires : Conception d'un Serious game « Virage Sobriété » et d'un centre de ressources sur la sobriété en ligne. Mise à disposition de guides, formations et méthodologies pour intégrer la sobriété dans les politiques locales.
- Territorialisation des scénarios Transitions 2050 : Étude des conditions pour décliner les scénarios ADEME à l'échelle locale (SCOT, SRADDET, PCAET). Recommandations pour intégrer la sobriété dans les documents de planification.



TERRITORIALISATION DES SCÉNARIOS TRANSITION(S) 2050

2025/12 - 12 P, 43 P, 71 P, 127 P

Ce rapport, réalisé par Virage Énergie dans le cadre d'une convention de partenariat avec l'ADEME, propose des recommandations pour territorialiser les scénarios Transition(s) 2050 de l'ADEME afin d'atteindre la neutralité carbone. Il met l'accent sur l'intégration des leviers de sobriété dans les politiques publiques locales et s'appuie sur une expérimentation menée entre 2023 et 2025 auprès de trois territoires (Clunisois, Bretagne, Inter-Scot Lyon-Saint-Étienne). Les recommandations portent sur la mise à jour des scénarios pour mieux intégrer la sobriété, leur traduction dans les documents de planification (SRADDET, SCOT, PCAET) et la diffusion des contenus pour faciliter l'appropriation. Le rapport propose des outils méthodologiques, des indicateurs et des formats pédagogiques pour rendre la sobriété concrète et opérationnelle.



ANALYSE DE LA SOBRIÉTÉ DANS LES SCÉNARIOS TRANSITION(S) 2050

2025/12 - 30 P

Le rapport montre que la sobriété est centrale dans deux scénarios (« Génération frugale » et « Coopérations territoriales »), marginale dans le scénario « Technologies vertes » et absente dans « Pari réparateur ». Il analyse les indicateurs (consommation d'énergie, artificialisation, mobilité, alimentation), les moyens d'action (réglementation, fiscalité, quotas, investissements, partenariats) et les valeurs associées (justice sociale, coopération). La sobriété apparaît comme un levier rapide et opérationnel pour la transition, mais son acceptabilité et son intégration dans les politiques publiques restent des défis majeurs.



IMPULSER DES POLITIQUES DE SOBRIÉTÉ VIA LES DOCUMENTS DE PLANIFICATION

2025/12 - 57 P

Ce rapport, réalisé par Virage Énergie dans le cadre d'une convention avec l'ADEME, s'inscrit dans la réflexion sur la territorialisation des scénarios Transition(s) 2050.

Le rapport définit les différentes formes de sobriété (énergétique, foncière, hydrique, matérielle, numérique) et propose des mesures concrètes pour les intégrer dans les SCoT, PCAET et SRADDET : urbanisme des courtes distances, mobilité partagée, relocalisation des filières alimentaires, économie circulaire, mutualisation des équipements, etc. Il insiste sur la nécessité d'une approche systémique et d'une mise en récits pour favoriser l'appropriation par les acteurs locaux.



Urbanisme, territoires et sols

EVALUATION DE LA TOXICITÉ POUR LE CERVEAU DES MÉLANGES DE POLLUANTS RETROUVÉS AU NIVEAU DE SITES ET SOLS POLLUÉS

Projet BRAINSOL - APR IMPACTS

2024/10 - 43 P

Les polluants les plus fréquemment rencontrés sur les sites et sols pollués sont des métaux (cadmium, plomb, mercure...) et des hydrocarbures (dont Hydrocarbures Aromatiques Polycycliques). Ces différents composés présentent pour la grande majorité d'entre eux un impact sur le système nerveux suspecté voire confirmé. Sur la base des connaissances disponibles pour les substances les plus préoccupantes, le projet Brainsol a été réalisé dans le but de prédire les niveaux d'exposition de populations au contact de sites et sols pollués ainsi que d'identifier les effets neurotoxiques attendus lors de l'exposition à ces substances seules ou en mélange. Ces travaux ont visé à évaluer les différences d'effets attendus pour 3 populations de référence : adultes, femmes enceintes (foetus) et enfants.

L'approche théorique des modélisations mises en œuvre s'est appuyée sur l'expertise de terrain en ce qui concerne la connaissance des sites (composition des mélanges et niveaux d'exposition) et celle des scénarios d'exposition et dangers des substances chimiques et l'expertise en neurotoxicologie développementale liée aux expositions précoces.



CARACTÉRISATION DE LA BIODIVERSITÉ DE LA FAUNE DU SOL PAR METABARCODING DE L'ADN ENVIRONNEMENTAL

Projet RMQS ADNe

2024/06 - 58 P

Les travaux portent sur la caractérisation de la faune du sol par metabarcoding d'ADN environnemental dans le cadre de la campagne 2024 du RMQS-Biodiversité. Quatre marqueurs génétiques ciblant différents groupes (eucaryotes, arthropodes, oligochètes et collemboles) ont été utilisés. Les résultats confirment que le metabarcoding est un outil pertinent pour l'analyse des patrons de variation de la diversité de la faune du sol. Ses limites sont connues : des différences de détectabilité entre taxons et l'incomplétude des bases de référence réduisent encore, pour certains groupes, la concordance avec les inventaires traditionnels basés sur une identification par critères morphologiques. Les résultats obtenus avec le marqueur Euk02 montrent en particulier un fort potentiel pour discriminer les communautés selon l'usage des sols, avec également de bonnes performances pour évaluer la diversité en intégrant simultanément la richesse et l'équitabilité des communautés.



SITES POLLUÉS ET FRICHES : BILAN DES PROJETS R&D (2013 - 2024)

Recueil des fiches projets

2025/12 - 219 P

L'ADEME apporte depuis longtemps un appui financier à différents dispositifs de recherche. Le présent recueil propose un focus sur les projets de recherche dans le domaine de la gestion des sites et sols pollués entre 2013 et 2024. Le document compile, sous la forme de fiches projets de synthèse plusieurs projets de recherche, dont les résultats, acquis ou à venir, sont de nature à accompagner l'amélioration des pratiques de gestion des sites et sols pollués.



ÉTUDE-RAPPORT

Agriculture, alimentation, forêt, bioéconomie

CHIFFRES CLÉS BIOMASSE 2025

Bilan annuel

2025/12 - 108 P, 16 P, 1 P - 013052

Cette étude présente les éléments les plus à jour sur les ressources et les usages actuels de la biomasse en France. Elle contient notamment 17 fiches ressources et 8 fiches usages qui détaillent les chiffres clés disponibles. Ces fiches sont complétées par une analyse transversale qui permet d'avoir une vision systémique de l'équilibre ressources-usages actuels en France. Cette première édition des Chiffres clés de la biomasse dresse un état des lieux consolidé des ressources agricoles, forestières, aquatiques et des déchets, ainsi que de leurs usages. Elle agrège de nombreuses bases de données et repose sur une étude bibliographique approfondie.



Bâtiment

BÂTIZOOM : BAROMÈTRE DE LA TRANSITION ÉCOLOGIQUE DU BÂTIMENT EN 2024

2025/10 - 37 P - 013059

Comment a évolué le secteur du bâtiment en 2024 au regard de la transition écologique ? C'est à cette question que répond ce baromètre. Parmi les principaux enseignements, on retient que la consommation d'énergie est repartie à la hausse en 2024 après deux années de baisse significative et que la baisse des émissions de GES a été nettement ralentie. En ce qui concerne l'activité économique, la construction neuve a poursuivi sa diminution. Pour les ménages, l'augmentation des prix de l'énergie s'est poursuivie, maintenant à un niveau élevé les indicateurs de précarité énergétique. Parmi les leviers, les rénovations d'ampleur aidées du secteur résidentiel privé ont augmenté tandis que la décarbonation a stagné avec un net ralentissement du déploiement des pompes à chaleur notamment.



Economie circulaire et Déchets

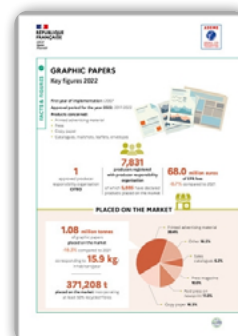
GRAPHIC PAPERS: KEY FIGURES 2022 (INFOGRAPHIC)

2025/05 - 155 P, 39 P - 012931

This infographic presents the key figures for 2022 of the Extended Producer Responsibility (EPR) sector for Graphic papers:

A first section introduces the sector, its creation date, its scope, and some key indicators.

The second section provides 2022 data on products placed on the market, along with information on collection and treatment.



TYRES: KEY FIGURES 2023 (INFOGRAPHIC)

2025/05 - 2 P - 012930

This infographic presents the key figures for 2023 of the Extended Producer Responsibility (EPR) sector for Tyres:

A first section introduces the sector, its creation date, its scope, and some key indicators.

The second section provides 2023 data on products placed on the market, along with information on collection and treatment.



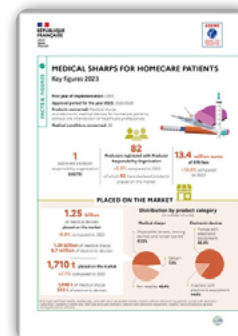
MEDICAL SHARPS: KEY FIGURES 2023 (INFOGRAPHIC)

2025/05 - 2 P - 012929

This infographic presents the key figures for 2023 of the Extended Producer Responsibility (EPR) sector for Medical sharps:

A first section introduces the sector, its creation date, its scope, and some key indicators.

The second section provides 2023 data on products placed on the market, along with information on collection and treatment.



UNUSED MEDICINES : KEY FIGURES 2023 (INFOGRAPHIC)

2025/05 - 2 P - 012928

This infographic presents the key figures for 2023 of the Extended Producer Responsibility (EPR) sector for Unused Medicines:

A first section introduces the sector, its creation date, its scope, and some key indicators.

The second section provides 2023 data on products placed on the market, along with information on collection and treatment.



CHEMICAL PRODUCTS: KEY FIGURES 2023 (INFOGRAPHIC)

2025/05 - 2 P - 012927

This infographic presents the key figures for 2023 of the Extended Producer Responsibility (EPR) sector for Chemical Products in categories 1 to 10:

- category 1: pyrotechnic products,
- category 2: Fire extinguishers and other extinguishing devices,
- category 3-10: common and household chemical products.

For each category, a first section introduces the sector, its creation date, its scope, and some key indicators.

The second section provides 2023 data on products placed on the market, along with information on collection and treatment.



HOUSEHOLD PACKAGING: KEY FIGURES 2023 (INFOGRAPHIC)

2025/05 - 2 P - 012926

This infographic presents the key figures for 2023 of the Extended Producer Responsibility (EPR) sector for Household packaging:

A first section introduces the sector, its creation date, its scope, and some key indicators.

The second section provides 2023 data on products placed on the market, along with information on collection and treatment.



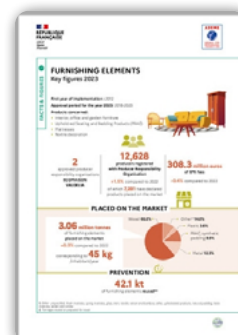
FURNISHING ELEMENTS: KEY FIGURES 2023 (INFOGRAPHIC)

2025/05 - 2 P - 012925

This infographic presents the key figures for 2023 of the Extended Producer Responsibility (EPR) sector for Furnishing elements:

A first section introduces the sector, its creation date, its scope, and some key indicators.

The second section provides 2023 data on products placed on the market, along with information on collection and treatment.



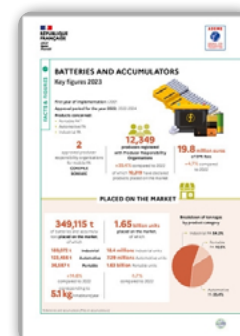
BATTERIES AND ACCUMULATORS: KEY FIGURES 2023 (INFOGRAPHIC)

2025/05 - 2 P - 012924

This infographic presents the key figures for 2023 of the Extended Producer Responsibility (EPR) sector for Batteries and accumulators:

A first section introduces the sector, its creation date, its scope, and some key indicators.

The second section provides 2023 data on products placed on the market, along with information on collection and treatment.



SPORT AND RECREATIONAL BOATS: KEY FIGURES 2023 (INFOGRAPHIC)

2025/05 - 2 P - 012923

This infographic presents the key figures for 2023 of the Extended Producer Responsibility (EPR) sector for Sport and Recreational Boats:

A first section introduces the sector, its creation date, its scope, and some key indicators.

The second section provides 2023 data on products placed on the market, along with information on collection and treatment.



APPAREL, HOUSEHOLD LINEN AND FOOTWEAR: KEY FIGURES 2023 (INFOGRAPHIC)

2025/05 - 2 P - 012921

This infographic presents the key figures for 2023 of the Extended Producer Responsibility (EPR) sector for Apparel, household linen and footwear:

A first section introduces the sector, its creation date, its scope, and some key indicators.

The second section provides 2023 data on products placed on the market, along with information on collection and treatment.



TOBACCO PRODUCTS: KEY FIGURES 2023 (INFOGRAPHIC)

2025/05 - 2 P - 012919

This infographic presents the key figures for 2023 of the Extended Producer Responsibility (EPR) sector for Tobacco products:

A first section introduces the sector, its creation date, its scope, and some key indicators.

The second section provides 2023 data on products placed on the market, along with information on collection and treatment.



SPORTING AND RECREATIONAL GOODS: KEY FIGURES 2023 (INFOGRAPHIC)

2025/05 - 2 P - 012918

This infographic presents the key figures for 2023 of the Extended Producer Responsibility (EPR) sector for Sporting and recreational goods:

A first section introduces the sector, its creation date, its scope, and some key indicators.

The second section provides 2023 data on products placed on the market, along with information on collection and treatment.



TOYS: KEY FIGURES 2023 (INFOGRAPHIC)

2025/05 - 2 P - 012917

This infographic presents the key figures for 2023 of the Extended Producer Responsibility (EPR) sector for Toys:

A first section introduces the sector, its creation date, its scope, and some key indicators. The second section provides 2023 data on products placed on the market, along with information on collection and treatment.



BUILDING CONSTRUCTION PRODUCTS AND MATERIALS: KEY FIGURES 2023 (INFOGRAPHIC)

2025/05 - 2 P - 012916

This infographic presents the key figures for 2023 of the Extended Producer Responsibility (EPR) sector for Building construction products and materials:

A first section introduces the sector, its creation date, its scope, and some key indicators. The second section provides 2023 data on products placed on the market, along with information on collection and treatment.

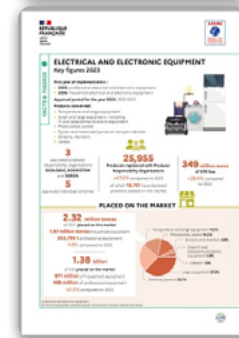


ELECTRICAL AND ELECTRONIC EQUIPMENTS: KEY FIGURES 2023 (INFOGRAPHIC)

2025/05 - 2 P - 012922

This infographic presents the key figures for 2023 of the Extended Producer Responsibility (EPR) sector for Electrical and electronic equipments:

A first section introduces the sector, its creation date, its scope, and some key indicators. The second section provides 2023 data on products placed on the market, along with information on collection and treatment.



HOME IMPROVEMENT AND GARDENING GOODS: KEY FIGURES 2023 (INFOGRAPHIC)

2025/05 - 2 P - 012915

This infographic presents the key figures for 2023 of the Extended Producer Responsibility (EPR) sector for Home improvement and gardening goods in categories 1 to 4:

category 1: painting and decorating tools,
category 2: internal combustion engine-powered machines and appliances,
category 3: home improvement equipment, including hand tools, other than those belonging to the previous two categories,
category 4: products and equipment for upkeep and layout of gardens
For each category, a first section introduces the sector, its creation date, its scope, and some key indicators.

The second section provides 2023 data on products placed on the market, along with information on collection and treatment.

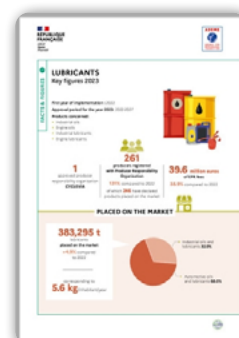


LUBRICANTS: KEY FIGURES 2023 (INFOGRAPHIC)

2025/05 - 2 P - 012914

This infographic presents the key figures for 2023 of the Extended Producer Responsibility (EPR) sector for Lubricants:

A first section introduces the sector, its creation date, its scope, and some key indicators. The second section provides 2023 data on products placed on the market, along with information on collection and treatment.



VEHICLES: KEY FIGURES 2022 (INFOGRAPHIC)

2025/05 - 2 P - 012920

This infographic presents the key figures for 2022 of the Extended Producer Responsibility (EPR) sector for Vehicles:

A first section introduces the sector, its creation date, its scope, and some key indicators.

The second section provides 2022 data on products placed on the market, along with information on collection and treatment.



PRODUITS ET MATÉRIAUX DE CONSTRUCTION DU BÂTIMENT : DONNÉES 2024

Bilan annuel

2025/12 - 33 P - 012946

Environ 180 millions de tonnes de produits et matériaux du bâtiment (PMCB) ont été mises sur le marché en 2024. 10,7 millions de tonnes de déchets issus de produits et matériaux de construction du bâtiment ont été pris en charge par les éco-organismes en vue de leur valorisation et 29 000 tonnes ont été remployées.

On entend par «Produits et matériaux de construction du bâtiment», les produits et les matériaux intégrés de façon permanente dans un bâtiment et sa parcelle.

Le présent bilan dresse un état des lieux de la filière PMCB en France en 2024, sur la base des éléments recueillis via le système déclaratif SYDEREP mis en place par l'ADEME, enrichis de données provenant des acteurs.

Ce bilan présente non seulement la filière dans son ensemble mais également l'atteinte des objectifs fixés dans le cahier des charges, ainsi qu'une analyse qualitative des données et performances de la filière au regard des objectifs du cahier des charges de la filière.

Retrouvez plus d'informations et l'ensemble des publications concernant les filières à Responsabilité élargie du producteur (REP) en consultant filiere-rep.ademe.fr



ARTICLES DE SPORT ET LOISIRS : DONNÉES 2024

Bilan annuel

2025/12- 22 P - 012940

114 551 tonnes d'Articles de sport et loisirs (ASL) ont été mises sur le marché en 2024. Plus de 14 000 t ont été collectées par la filière selon les différents canaux, et 7 000 tonnes ont trouvé une seconde vie à travers le réemploi et la réutilisation.

On entend par articles de sport et de loisirs :

- Les cycles et engins de déplacement personnel non motorisés ;
- Les produits destinés à la pratique sportive et ceux destinés aux activités de plein air.

Le présent bilan dresse un état des lieux de la filière à Responsabilité élargie des producteurs (REP) des Articles de sport et loisirs (ASL) en France en 2024, sur la base des éléments recueillis via le système déclaratif SYDEREP mis en place par l'ADEME, conformément à la loi AGECE et à l'arrêté relatif aux données des filières REP, enrichis de données provenant des acteurs de la filière.

Retrouvez plus d'informations et l'ensemble des publications concernant les filières à Responsabilité élargie du producteur (REP) en consultant filiere-rep.ademe.fr



MODECOM 2024 - CAMPAGNE NATIONALE DE CARACTÉRISATION DES DÉCHETS MÉNAGERS ET ASSIMILÉS

Analyse des résultats

2025/12 - 155 P, 39 P - 013089

Depuis 1993, l'ADEME a développé une méthode de caractérisation des déchets ménagers et assimilés, MODECOM®, qui permet de connaître la composition des déchets ménagers et assimilés.

Des campagnes de caractérisation réalisées par l'ADEME à l'échelle nationale suivant cette méthode permettent d'avoir une image de l'évolution de la composition des flux de déchets caractérisés afin de suivre et évaluer l'impact des politiques mises en œuvre.

Ce document présente la synthèse des résultats de la quatrième campagne MODECOM® réalisée en 2024, qui fait suite aux campagnes de 1993, 2007 et 2017.



GUIDE /ÉTUDE

Air

GUIDE DES BONNES PRATIQUES AGRICOLES POUR L'AMÉLIORATION DE LA QUALITÉ DE L'AIR

2025/11 - 10 P - 012788

Ce document de référence a bénéficié d'une mise à jour en 2025, en particulier sur les chiffres d'émissions de polluants et les références réglementaires.

L'agriculture et la qualité de l'air sont étroitement liées. En effet, l'agriculture est impactée par la pollution atmosphérique et pour les cultures les plus sensibles leurs rendements diminuent sous l'effet de l'ozone par exemple. Mais l'agriculture est aussi émettrice dans l'air de divers polluants, notamment gazeux, et participe à la formation de particules fines dans l'air (issues de l'ammoniac un gaz précurseur émis à 96% par les activités agricoles). L'agriculture, au même titre que d'autres secteurs, contribue à de multiples enjeux auxquels la société doit faire face (les risques sanitaires de la pollution de l'air, les dégradations environnementales dues à l'acidification et l'eutrophisation). Face à de tels enjeux, la France et l'Europe ont renforcé leurs ambitions. Le plan national de réduction des émissions de polluants atmosphériques (PREPA) et la directive européenne sur la qualité de l'air fixent des objectifs exigeants à l'horizon 2030. L'agriculture a un rôle important à jouer dans l'atteinte de ces cibles, en particulier sur la réduction des émissions d'ammoniac et de particules fines.

Ce guide des bonnes pratiques agricoles a pour objectif de favoriser la diffusion des pratiques agricoles les plus pertinentes pour limiter les émissions d'ammoniac et de particules dans l'air. Ces pratiques fournissent aussi des co-bénéfices au niveau de l'exploitation agricole, qu'ils soient économiques, sociaux ou environnementaux, en évitant tout transfert de pollution. Ce guide, sous forme de fiches synthétiques, fruit d'un travail collectif et à destination des organismes de conseil agricole principalement, identifie les techniques les mieux connues permettant d'améliorer la qualité de l'air :

- en élevage, elles visent les principales filières (bovins, porcins, volailles) et les différents postes de l'exploitation : alimentation, bâtiment, stockage, traitement, épandage, pâturage ;
- en productions végétales, elles concernent principalement la gestion de la fertilisation azotée et les modes d'épandage ; la gestion des résidus et des engins agricoles.



Bâtiment

COMMENT CHANGER DE CHAUFFAGE ?

2025/12 - 24 P - 013050

Ce guide est consacré à l'amélioration et la rénovation du chauffage individuel et de la production d'eau chaude sanitaire. En effet, le chauffage et la production d'eau chaude représentent les 77 % de la consommation d'énergie d'un logement. Il est donc important de faire des économies sur ce poste pour réduire les factures d'énergie. Ces dernières années, les équipements de chauffage sont devenus plus performants et les technologies faisant appel à des énergies renouvelables sont de plus en plus installées.

Ce guide propose un panorama complet des équipements de chauffage et d'eau chaude sanitaire et des énergies disponibles pour les maisons individuelles.



COMMENT ADOPTER LE SOLAIRE THERMIQUE ?

2025/12 - 24 P - 013099

L'énergie solaire est disponible partout, gratuite à l'usage, abondante, inépuisable et non polluante. Il est simple de la capter pour produire de la chaleur. Grâce à des équipements robustes et fiables, l'énergie solaire permet de fournir une part importante des besoins de chauffage et d'eau chaude d'une maison pour de nombreuses années. Ces installations ont aussi l'avantage de diminuer les rejets de polluants et de gaz à effet de serre dans l'atmosphère.

Ce guide présente les différents équipements permettant de chauffer l'eau et la maison.

Au sommaire :

- Le chauffe-eau solaire individuel
- Le système solaire combiné
- Se lancer sereinement
- Entretenir l'installation



Economie circulaire et Déchets

DES PRODUITS BIOSOURCÉS DURABLES POUR LES ACHETEURS PUBLICS

2025/02 - 19 P - 012136

Face aux crises environnementales et sociales actuelles, il est devenu impératif d'accélérer la transition vers un modèle économique plus durable. Dans ce contexte, les acheteurs publics sont incités, à mettre en oeuvre des politiques d'achats responsables, orientées vers l'intégration de produits biosourcés éco-conçus et durables. Au travers d'exemple concrets, le guide «Des produits biosourcés durables pour les acheteurs publics», vous donne toutes les clés pour incorporer les produits biosourcés durables dans vos marchés, en transformant vos achats en leviers d'impact positif.

Voir : [Des produits biosourcés durables pour les acheteurs publics - synthèse](#)
 2025/11 - 4 P - 013088



Société et politiques publiques

GUIDE ANTI-GREENWASHING DE L'ADEME - ÉDITION 2025

2025/11 - 62 P - 012617

Le terme de greenwashing traduit le décalage entre le discours d'une entreprise et la réalité de ses actions, relativement à l'empreinte environnementale de ses produits (biens et services) ou à ses engagements environnementaux dans le cadre de sa démarche RSE.

Le greenwashing freine la transition écologique : il retarde la prise de conscience du public, représente une distorsion de concurrence entre entreprises et sème le doute sur la sincérité du discours des entreprises. C'est pour le combattre que les autorités nationales et européennes ont adopté ces dernières années des règles de plus en plus strictes.

Cette nouvelle édition du guide anti-greenwashing de l'ADEME intègre ces dernières évolutions réglementaires et les enjeux de communication responsable.

Le guide comporte trois parties complémentaires :

Mieux comprendre : la définition du greenwashing, la présentation du cadre réglementaire et déontologique et les risques associés.

Passer à l'action : les questions à se poser, les points de vigilance, les signes de greenwashing à bannir de ses communications et les clés d'une mobilisation collective.

Approfondir ses connaissances grâce à des contenus complémentaires notamment sur les textes réglementaires.

Ce guide s'adresse de façon prioritaire à l'ensemble des communicants dans les entreprises mais aussi leurs dirigeants et leurs prestataires de service (agences, freelances). C'est un outil pratique qui a pour objectif à la fois de rappeler les obligations réglementaires et aussi de les accompagner vers une posture de communication plus responsable pour valoriser la démarche RSE de leur entreprise, leurs produits (biens ou services), tout en réduisant les risques juridiques, financiers et réputationnels.



NOTRE OFFRE POUR LES ACTEURS DE L'ÉDUCATION

FRANCE 2030

2025/12 - 4 P

L'ADEME met à disposition des acteurs de l'éducation des centaines de ressources gratuites pour alimenter leurs séquences pédagogiques sur les enjeux environnementaux.

Découvrez ces ressources adaptées à tous les niveaux, de l'école élémentaire aux études supérieures, mobilisables pour un cours, un débat, un projet d'établissement...



GUIDE : COMMENT BIEN COMMUNIQUER SUR L'ÉCONOMIE CIRCULAIRE ?

2025/12 - 53 P - 013128

L'économie circulaire s'impose aujourd'hui comme l'un des leviers les plus puissants de la transition écologique. Elle redessine les modèles économiques, transforme les modes de production et ouvre la voie à une consommation plus sobre et plus responsable. Les entreprises l'ont bien compris : elles y voient une opportunité stratégique pour gagner à la fois en résilience, en compétitivité et pour répondre aux attentes croissantes des consommateurs.

Mais entre ambitions sincères et pression réglementaire, communiquer sur l'économie circulaire n'est pas chose aisée. Trop souvent, les discours se heurtent à deux problématiques principales : Le greenwashing ou "éco-blanchiment", qui exagère ou travestit les engagements et alimente la défiance.

Le greenhushing, qui consiste à taire ses initiatives par peur d'être critiqué, privant ainsi la transition d'exemples inspirants. Ces écueils traduisent une même difficulté : celle d'une communication qui cherche encore ses repères face à l'exigence croissante de transparence et à la complexité des enjeux environnementaux.

C'est dans ce contexte que l'ADEME et Circul'R ont conçu ce guide. Son ambition est claire : donner aux entreprises les clés pour communiquer sur l'économie circulaire avec justesse, transparence et impact.



ÉTUDE-RAPPORT/GUIDE/RAPPORT D'ACTIVITÉ

Agriculture, alimentation, forêt, bioéconomie

LA FRESQUE DU SOL

Comprendre les enjeux liés aux sols pour mieux les préserver

2025/11 - 2 P - 013117

La Fresque du Sol est un outil ludique et collaboratif qui vise à diffuser un langage commun sur le fonctionnement des sols, et sur les enjeux liés à leur préservation.

Au travers de 50 cartes et en 3h, il permet de comprendre ce qu'est un sol, comment celui-ci se forme et quelles fonctions écologiques découlent de ses propriétés pour ensuite découvrir l'ensemble des services que l'on en retire, les menaces qui rendent ces services limités dans le temps et l'espace et les actions que l'on peut engager pour préserver le fonctionnement des sols...

Au moyen d'un jeu de rôle, reflétant la diversité des acteurs qui interagissent sur les sols, il ouvre sur une réflexion transversale sur les leviers pour mieux connaître et préserver les sols.



MEMENTO 2025 PANORAMA DES MARCHÉS «FIBRES VÉGÉTALES TECHNIQUES À USAGES MATÉRIiaux (HORS BOIS)»

2025/12 - 33 P

La valorisation des fibres végétales en matériaux est aujourd'hui une réalité sur l'ensemble des domaines d'applications : isolants, bétons, panneaux, plasturgie, composites à fibres continues. Ces valorisations sont liées aux performances différenciantes de ces matières : renforcement, allègement, isolation thermique et phonique, amortissement, etc. Le présent document a pour but de rendre lisible le marché des fibres végétales techniques pour matériaux (hors bois), tant pour les acteurs de :

L'aval regroupant les industriels potentiellement utilisateurs de ces nouvelles ressources :
quelles ressources ? quelle disponibilité ? quelles conditions d'accès ?

L'amont agricole : quelle réalité de marché des matériaux ? quelles tendances, quels niveaux de valorisation ? quel intérêt de se positionner sur ces marchés ?

Il s'appuie sur une photographie exhaustive des dynamiques actuelles, mises en perspectives dans le cadre d'une vision prospective au vu de l'évolution des besoins des marchés, ou des dynamiques de R&D en cours.



Changement climatique

ELABORER LA TRAJECTOIRE BAS CARBONE DE SON TERRITOIRE

Edition du club STEP n°8

2025/11 - 16 P - 013083

Les collectivités territoriales ont un rôle clé à jouer pour atteindre l'objectif national de neutralité carbone en 2050. Ainsi elles sont attendues pour élaborer des trajectoires de réduction des émissions de gaz à effet de serre (GES), via leur plan climat air énergie territorial (PCAET). Une trajectoire bas carbone s'appuie sur des objectifs, une stratégie et un plan d'action et l'exercice comptable du rythme annuel de réduction des émissions GES peut alors s'appuyer sur différents outils.

En complément, un récit politique et socioéconomique est indispensable pour traduire concrètement en actions cette trajectoire et les choix souhaitables, au bon niveau d'ambition, notamment en matière de sobriété, d'efficacité, de production d'énergies renouvelables et récupérables et de préservation et création de puits de carbone.

En s'appuyant sur un diagnostic territorial, les collectivités définissent leur périmètre de comptabilité sectoriels et leurs horizons temporels, en se basant sur les enjeux et les potentiels de leurs territoires.

La publication du club STEP « Elaborer la trajectoire bas carbone de son territoire » propose aux collectivités et à tous les acteurs de la planification urbaine, des clés pour élaborer les trajectoires bas carbone de leurs territoires. Elle est illustrée par des retours d'expérience, des outils et de nombreuses références pour apporter aux lecteurs toutes les ressources nécessaires.



Énergies

LE BOIS ÉNERGIE ET LES PARTICULES

Emissions, facteurs d'émissions, concentrations, de quoi parle-t-on?
2025/10 - 12 P

Le LCSQA, en partenariat avec l'ADEME, le Citepa, l'Ineris et le ministère de la Transition Ecologique, publie un support d'information : Le bois énergie et les particules - «Emissions, facteurs d'émission, concentrations... De quoi parle-t-on ?»

Ce support fait suite au webinaire du 2 octobre 2024 destiné aux professionnels de la filière bois énergie, sur le thème de la qualité de l'air et des particules.

L'objectif était de sensibiliser les professionnels à ces enjeux et de les outiller pour qu'ils puissent répondre aux questions qu'ils rencontrent.

Ce support d'information reprend les principaux messages et chiffres clés présentés au cours d'un webinaire par des experts de l'ADEME, du Citepa, de l'Ineris, du LCSQA et du Ministère de la Transition Ecologique. Un temps de questions / réponses a clôturé l'évènement.

En savoir plus : Les présentations ainsi que les questions posées lors du webinaire et les réponses apportées par les auteurs, sont téléchargeables à la fin de ce document.



Economie circulaire et Déchets

DÉCLINAISON DE L'OFFRE ADEME AUX ENTREPRISES DE BOURGOGNE-FRANCHE-COMTÉ

2025/11 - 24 P, 19 P - 013101

Depuis plusieurs années, l'ADEME, en tant qu'opérateur de l'Etat, renforce ses liens avec le monde économique, au cœur des territoires, pour accompagner la transition environnementale des entreprises, tout en les aidant à construire leur compétitivité de demain. Les défis croissants – qu'ils soient environnementaux, économiques ou géopolitiques – nous incitent à continuer à accélérer cette dynamique.

C'est dans ce contexte que Sylvain WASERMAN, président directeur général de l'ADEME, est venu à Dijon le 9 octobre 2025 pour rencontrer l'écosystème économique régional, présenter l'offre de services de l'ADEME aux entreprises et échanger autour de cas concrets. Une occasion pour la direction régionale de valoriser des entreprises engagées (à travers des vidéos, des podcasts), de promouvoir l'outil ACT (Accelerate Climate Transition) avec le témoignage des entreprises Biscuits Bouvard et Flex-N-Gate, de mettre en valeur les partenariats et la dynamique collective régionale autour de la transition écologique d'ici 2030 avec la COP BFC. C'est dans ce cadre que les services de l'Etat en région et la Région BFC coopèrent autour d'actions, notamment sur le "Mieux produire".

Vous trouverez ici les ressources produites pour ce temps fort et d'autres vous permettant de découvrir notre accompagnement, de vous inspirer et de renforcer votre engagement autour des sujets de transition écologique.

L'offre de l'ADEME, opérateur de l'Etat, aux entreprises : les outils et les ressources avec le lien sur les sites et les contacts de la direction régionale.

Une présentation d'ACT et les outils-dispositifs utilisés par les entreprises Biscuits Bouvard et Flex-N-Gate (ci-dessous).

Des entreprises témoignent :

- Vidéos sur la décarbonation des entreprises :

Si vous voulez en savoir plus, le lien dans le descriptif de la vidéo vous renverra vers une vidéo plus complète du parcours de l'entreprise

Témoignage de Micro-Mega SA (25) sur la formation, les études et les réseaux de conseillers de proximité :

<https://youtu.be/eb0-1LTbCKE>

Témoignage de Reine de Dijon (21) sur le financement d'investissement, le conseil et le suivi :

<https://youtu.be/Y67LukpVhT4>

Témoignage de La Literie Bonnet (25) sur les démarches d'éco-conception et de coopération entre acteurs :

<https://youtu.be/A43mnAdqzHA>

Témoignage d'Ibis Chalon Nord (71) sur les changements de pratiques :

<https://youtu.be/krBaknDA1Xo>

Témoignage de Yoplait (89) sur le déploiement d'une stratégie d'adaptation au changement climatique :

<https://youtu.be/VBb3gByDojE>

- Podcasts autour des modèles économiques à repenser (plus durables) :

Le récit de la trajectoire de Sabah Mahiddine, directrice de Frip'vie : <https://transitionecologique.aer-bfc.com/temoignages/decouvrez-le-recit-de-la-trajectoire-de-sabah-mahiddine-directrice-de-fripvie/>

Le récit de la trajectoire de Grégory Chippeaux, président de SAMSolutions : <https://transitionecologique.aer-bfc.com/temoignages/decouvrez-le-recit-de-la-trajectoire-de-gregory-chippeaux-president-de-samsolutions/>



OBSERVATOIRE DES ÉNERGIES RENOUVELABLES ET DE LA BIODIVERSITÉ - GT SOLAIRE ET BIODIVERSITÉ

Réhabilitation des fonctions écologiques des sols, agrivoltaïsme et biodiversité
2025/12 - 30 P

Les 8 et 9 octobre 2025, l'Observatoire des Energies Renouvelables et de la Biodiversité a réalisé un Workshop R&D dédié au photovoltaïque au sol et à la biodiversité, à Colombelles (Calvados). Une vingtaine de scientifiques français travaillant sur le sujet se sont réunis afin de partager les résultats des études en cours, d'identifier les sujets orphelins et de favoriser la mise en réseau.

Deux sujets étaient au programme des discussions :

- la réhabilitation des fonctions écologiques des sols en centrales photovoltaïques.
- les effets de l'agrivoltaïsme sur la biodiversité et les sols.

Ces actes résument les échanges de ces deux jours, fournissent une carte mentale des travaux français connus en 2025 sur les centrales photovoltaïques au sol et la biodiversité, ainsi qu'un focus sur la visite du site de la centrale photovoltaïque de Colombelles où sont testées et évaluées des stratégies de restauration de la biodiversité et de la capacité des sols à stocker du carbone.



Industrie et production durable

LES PLANS DE TRANSITION SECTORIELS DE L'INDUSTRIE LOURDE EN INFOGRAPHIES

Programme Finance ClimAct
2025/10 - 18 P

Dans le cadre du projet Finance ClimAct financé par le programme LIFE de la Commission européenne et en concertation avec les acteurs des filières les plus consommatrices d'énergie (sucre, ciment, acier, aluminium, chimie, verre, papier-carton), l'ADEME a élaboré des plans de transition sectoriels (PTS) pour définir des trajectoires de décarbonation.

Ce document rassemble les infographies réalisées pour chaque secteur, permettant de mettre en avant les chiffres clés et les différents scénarios de transition.



Pour aller plus loin, consultez les rapports, les synthèses et les webinaires de présentations des 9 plans de transition sectoriels de l'industrie lourde sur la [page dédiée du site AGIR pour la transition](#).

Société et politiques publiques

PRÉSENTATION DES OFFRES ADEME À DESTINATION DES COLLECTIVITÉS EN CENTRE-VAL DE LOIRE

2025/12 - 23 P

Présentation des offres ADEME dédiées aux collectivités



LETTRE D'INFORMATION ADEME BOURGOGNE-FRANCHE-COMTÉ N°40

Janvier-Février-Mars 2026
2025/12 - 3 P - 013129

Au sommaire :

- A la une : Décarbonation et compétitivité : duo gagnant !
- Zoom : Entreprises industrielles en décarbonation
- Chaleur renouvelable pour communes rurales
- Témoignage : Génération écoconstruction - Question à Jean-Baptiste Plénard, Dirigeant fondateur de ISOVOO
- Demain, c'est maintenant !
- De l'ambition pour votre stratégie climatique
- Séminaire énergies renouvelables et conciliation des enjeux naturels et patrimoniaux : Mobilisés dans notre région !
- En chiffres
- Publications, AAP et agenda

