



Juillet/août  
2024

# Publications ADEME

Mise en ligne sur la Librairie



# sommaire



## RECUEIL DE RETOURS D'EXPERIENCE

### SELECTION DE PROJETS 2023 RÉALISÉS AVEC LA DIRECTION RÉGIONALE ILE-DE-FRANCE

2024/07 - 84 P - 012607

La Direction Régionale Ile-de-France de l'ADEME présente son premier catalogue annuel des fiches « Ils l'ont fait ». Chaque année, des projets font l'objet d'un retour d'expérience sur les sujets de transition énergétique, d'économie circulaire et des déchets et des territoires durables. Ce catalogue permet d'en savoir plus sur les opérations et pourquoi pas de reproduire des opérations similaires afin d'accélérer la transition écologique ! Les projets sont choisis selon plusieurs critères : l'innovation, l'originalité, la mobilisation des partenaires, la facilité de la mise en oeuvre.



## RETOUR D'EXPERIENCE

### Bâtiment



#### ÉLABORATION DU SCHEMA DIRECTEUR IMMOBILIER ET ÉNERGÉTIQUE DE SAINT-FLORENT EN CORSE

2024/07 - 2 P - 012605

### Changement climatique



#### ADAPTATION AU CHANGEMENT CLIMATIQUE

Retour d'expériences de la mise en place de la démarche TACCT sur des territoires  
2024/08 - 6 P - 012593

### Economie circulaire et Déchets



#### CRÉATION D'UNE LIGNE DE FABRICATION DE PIÈCES D'ÉQUIPEMENTS DE FENÊTRE EN PLASTIQUE RECYCLÉ

2024/07 - 2 P - 012581



#### INSTALLATION D'UNE UNITÉ MICRO-INDUSTRIELLE DE COMPOSTAGE DES BIODÉCHETS À SANTES (59)

2024/08 - 2 P - 012603



#### CRÉATION D'UNE LIGNE DE RECYCLAGE DE TEXTILES CHEZ DAGOBAIRE

2024/08 - 2 P - 012609

## RETOUR D'EXPERIENCE

### Energies



#### REEMPLACER LE RÉACTEUR D'UNE UNITÉ D'ACIDE NITRIQUE - YARA FRANCE

Retour d'expérience appel à projets DECARB IND

2024/07 - 2 P - 012455



#### REEMPLACER UN FOUR DE RÉCHAUFFAGE DE LAMI-NOIR - LAMINÉS MAR-CHANDS EUROPÉENS

Retour d'expérience appel à projets DECARB IND

2024/07 - 2 P - 012456



#### REEMPLACER UN CUBILOT AU COKE PAR UNE FUSION ENTIÈREMENT ÉLECTRIQUE - SAINT-GOBAIN PAM

Retour d'expérience appel à projets DECARB IND

2024/07 - 2 P - 012457



#### RÉCUPÉRER LA CHALEUR FATALE GÉNÉRÉE PAR LA MULTIPLICATION CELLULAIRE DES LEVURES - SOCIÉTÉ INDUSTRIELLE LESAFFRE

Retour d'expérience appel à projets DECARB IND

2024/07 - 2 P - 012458



#### CONSERVATOIRE DE MUSIQUE ET DE DANSE. BLAGNAC (31)

Chaufferie géothermique sur sondes

2024/07 - 2 P - 012596

Référent(s) : FORGUE Marion (DR Occitanie)



#### GRUPE SCOLAIRE DE L'AÉROGARE. BLAGNAC (31)

Chaufferie géothermique sur sondes

2024/07 - 2 P - 012457

Référent(s) : FORGUE Marion (DR Occitanie)



#### RÉSEAU DE CHALEUR DE LA COMMUNE DE VIALAS (48)

Chaufferie automatique au bois déchiqueté

2024/08 - 2 P - 012599

Référent(s) : NIVLEAU Jean-François (DR Occitanie)



#### CHAUFFERIE BIOMASSE. HYPERMARCHÉ U. MENDE (48)

Chaufferie automatique à granulés de bois

2024/08 - 2 P - 012600

Référent(s) : NIVLEAU Jean-François (DR Occitanie)



## RÉSEAU DE CHALEUR DE BÂTIMENTS COMMUNAUX. GANTIES (31)

Chaufferie automatique à granulés  
2024/07 - 2 P - 012601

Référent(s) : *FORGUE Marion*  
(DR Occitanie)

## Urbanisme, territoires et sols



## RECONVERSION DE LA FRICHE « FRANGES INDUSTRIELLES » DE LA MEL, UN PROJET INSPIRANT !

2024/06 - 2 P - 012533

Référent(s) : *DESERT Julie*  
*DHENIN Benoit* (DR Hauts-de-France)

## LAURÉAT FRANCE 2030

### Agriculture, alimentation, forêt, bioéconomie



## TH GREEN - SYSTÈME CONSTRUCTIF MIXTE BÉTON BAS CARBONE & ISOLANTS BIOSOURCÉS

Projet lauréat France 2030  
2024/07 - 2 P

Référent(s) : *SENTIS Valentine*  
(Service Financement et Pilotage de programmes)



## CALIPSO - NOUVELLES VOIES DE PRODUCTION CONTINUE D'ESTERS AROMATIQUES PAR DES LIPASES OPTIMISÉES

Projet lauréat France 2030  
2024/07 - 2 P

Référent(s) : *THYBAUD-FILLON Nathalie*  
(Service Financement et Pilotage de programmes)



## CAMELEON - SOLUTIONS CONSTRUCTIVES LOCALES EN BOIS, TERRE ET FIBRES

Projet lauréat France 2030  
2024/07 - 2 P

Référent(s) : *SENTIS Valentine*  
(Service Financement et Pilotage de programmes)

## Bâtiment



### RESSOURCES - PLANCHE MIXTE BOIS-BÉTON PRÉFABRIQUÉS ET BAS CARBONE

Projet lauréat France 2030  
2024/07 - 2 P



### IMABOIS 2030 - AUGMENTATION DE LA CAPACITÉ DE PRODUCTION HORS-SITE

Projet lauréat France 2030  
2024/06 - 2 P

## Energies



### REGION OCCITANIE - SCÉNARIOS INDUSTRIELS ÉOLIEN FLOTTANT PORT DE SÈTE

Projet lauréat France 2030  
2024/07 - 2 P



### OPEN-C - DÉVELOPPEMENT DE DÉMONSTRATEURS ÉOLIENS FLOTTANTS

Projet lauréat France 2030  
2024/07 - 2 P



### WISE - MONITORING DES PALES D'ÉOLIENNE FLOTTANTE

Projet lauréat France 2030  
2024/07 - 2 P



### MOHYRA - CONCEPTION MODULAIRE D'UN GÉNÉRATEUR D'HYDROGÈNE POUR LES APPLICATIONS À HAUTE PUISSANCE

Projet lauréat France 2030  
2024/07 - 2 P



### PV ENLIGHT - SOLUTIONS INNOVANTES À FAIBLE IMPACT ENVIRONNEMENTAL POUR GIGAFABRIQUE PHOTOVOLTAÏQUES

Projet lauréat France 2030  
2024/07 - 2 P



### TOP-RPE-RPS - INCORPORATION PER & PSR DANS DES PRODUITS POUR L'EMBALLAGE

2024/07 - 2 P



## Industrie et production durable



### EMPRN - GAMME DE PRODUIT À PARTIR DE 80% DE MATIÈRE PLASTIQUE RECYCLÉE

Projet lauréat France 2030  
2024/07 - 2 P



### SUMIKA RECYCLING - CRÉATION D'UNE UNITÉ DE RÉGÉNÉRATION DE POLYPROPYLENE

Projet lauréat France 2030  
2024/07 - 2 P



### ELEMANTA H2 - BARGE POUR L'ALIMENTATION ÉLECTRIQUE BAS CARBONE DES NAVIRES À QUAÏ

Projet lauréat France 2030  
2024/06 - 2 P



### HYVER - FAISABILITÉ INDUSTRIELLE DE LA COMBUSTION DU DIHYDROGÈNE DANS LA MISE EN FORME DU VERRE

Projet lauréat France 2030  
2024/07 - 2 P

## ÉTUDE-RAPPORT/SYNTHESE

### Agriculture, alimentation, forêt, bioéconomie

#### ADAPTATIONS DE LA BASE DE DONNÉES AGRIBALYSE 3.1.1 POUR L'OUTRE-MER

2024/08 - 21 P

AGRIBALYSE 3.1.1 est la base de données française la plus exhaustive d'indicateurs environnementaux des produits agricoles et alimentaires fondés sur l'Analyse du Cycle de Vie. Elle fournit des indicateurs d'impacts environnementaux des principales productions agricoles françaises, et des principaux produits alimentaires consommés en France hexagonale. Ces données ne sont pas adaptées et représentatives de la consommation de ces produits dans les territoires d'Outre-mer.

Ce travail porte sur l'adaptation de la base de données Agribalyse aux territoires d'outre-mer suivants : Guadeloupe, Martinique, Réunion et Guyane française. Cette version a été développée pour l'ADEME par le bureau de conseil EVEA Conseil.

Le résultat se présente sous la forme d'un ensemble de tableur Excel présentant plusieurs configurations d'approvisionnement, sous forme de synthèse ou désagrégé par étapes de cycle de vie et par ingrédient.

Une note méthodologique, à consulter, accompagne les tableurs et décrit les choix méthodologiques réalisés. Cette note présente les hypothèses et modélisations qui ont été réalisées. Les étapes de productions agricoles n'ont pas fait l'objet d'adaptation.



### Bâtiment

#### PROJET GIVILIF : VIBRATIONS DES PLANCHERS LÉGERS

2024/06 - 63 P, 80 P, 46 P

L'utilisation de matériaux légers fait apparaître le besoin de prendre en compte les vibrations lors du dimensionnement des planchers afin de garantir, au-delà de la stabilité du bâtiment, le confort des usagers. L'essor de la construction en acier ou en bois ne pourra avoir lieu que si les bâtiments offrent un niveau de confort équivalent ou meilleur que celui des solutions plus habituelles, afin d'avoir une acceptation sociale de ces bâtiments, plus en phase avec les enjeux actuels d'évolutivité, de capacité de démontage, de réduction des impacts environnementaux.

Les deux objectifs du projet GIVILIF sont d'améliorer la modélisation des sources de vibrations, notamment les groupes de personnes, et définir des seuils d'acceptabilité. La principale difficulté du projet est la prise en compte de la variabilité des types de marche et de ressenti pour définir des règles de dimensionnement simples mais néanmoins pertinentes.

Des essais en conditions contrôlées dans un laboratoire sont d'abord effectués pour identifier les facteurs principaux d'inconfort et définir des protocoles d'essais n'introduisant pas de biais. Puis des essais in situ sont réalisés pour observer les niveaux de vibration et d'inconfort dans des configurations réalistes. Les planchers ont été instrumentés et les participants ont été interrogés et leurs indicateurs physiologiques ont été mesurés.

L'ensemble de ces expérimentations a permis de définir, dans des conditions particulières, des niveaux enveloppes d'accélération qui pourraient mener à de l'inconfort modéré ou insupportable. De plus, des modèles de charge des planchers en fonction du nombre d'occupant ont pu être établis et pourront être intégrés dans les prochaines règles de dimensionnement.





## Changement climatique

### LETRE ADEME STRATÉGIE N° 70 - JUILLET 2024

L'adaptation au changement climatique et les solutions fondées sur la nature  
2024/07 - 8 P - 012584

Notre capacité à relever les défis du changement climatique et donc d'assurer le bon fonctionnement de nos systèmes socio-économiques dépend de la nature. Près de la moitié des émissions de CO<sub>2</sub> générées par les activités humaines sont ainsi absorbées par les écosystèmes annuellement. La prise en compte des atouts naturels de nos territoires détermine autant le succès des politiques publiques climatiques que les actions d'adaptation des acteurs privés. Et le gain est potentiellement très élevé : l'inversion de la dégradation des sols pourrait générer jusqu'à 1 200 milliards d'euros par an d'avantages économiques à l'échelle mondiale. Les Solutions fondées sur la Nature (SfN) permettent de renforcer les systèmes socio-économiques tout en répondant au double enjeu de préservation de la biodiversité et d'adaptation au changement climatique. Ces SfN sont particulièrement propices à la construction de trajectoires d'adaptation, dans tous les domaines d'activités. Elles peuvent être moins coûteuses que les solutions grises et consomment peu de ressources. Elles sont « sans-regret » puisqu'elles n'entraînent pas d'effets négatifs. Enfin, elles sont multifonctionnelles, pour l'environnement et l'être humain. La mise en oeuvre de SfN s'accompagne en effet de nombreux co-bénéfices : création de nouveaux emplois « verts », amélioration de la qualité de l'air et de l'eau, effet tampon sur les vagues de chaleur et inondations, amélioration des rendements agricoles, création d'activités récréatives et écotourisme, pour n'en citer que quelques-uns. Dans cette lettre, nous vous invitons à explorer ce que sont les SfN et la façon dont elles peuvent être intégrées dans vos stratégies d'adaptation.

Au sommaire de ce numéro :

DATA : Les Données clés de la lettre ;

DOSSIER : S'adapter au changement climatique avec la nature : quelle stratégie adopter ?

LA PAROLE À : L'adaptation dans le tourisme, zoom sur le Groupe Pierre & Vacances Center Parcs, avec ÉMILIE RIESS, Directrice RSE du Groupe Pierre & Vacances-Center Parcs



### BILAN CARBONE DE LOGEMENTS À SAINT-PIERRE ET MIQUELON

2023/12 - 25 P

Dans le contexte du changement climatique, l'agence de l'ADEME de Saint-Pierre-et-Miquelon a confié à BCO2 Ingénierie l'analyse de l'empreinte carbone de la construction neuve et de la réhabilitation d'une maison typique de ce territoire, ainsi que l'établissement d'une calculatrice informatique simplifiée d'évaluation rapide de l'empreinte carbone d'un projet qui s'y rattache.

Ce travail d'étude, basé sur la méthodologie Bilan Carbone®, concerne l'ensemble des gaz à effet de serre directement et indirectement émis par l'ensemble du chantier de construction et par l'exploitation ultérieure du logement, depuis la conception et l'élaboration des matériaux jusqu'à l'ensemble des conséquences en termes d'usage.



### RECITAL

2023/11 - 104 P, 2 P, 12 P, 8 P, 8 P, 8 P, 8 P, 8 P

Débuté en novembre 2019 et achevé en septembre 2023, le projet RECITAL a pour but d'aider les exploitants agricoles à choisir des systèmes de culture adaptés à la production de CIVE dans leur contexte pédoclimatique propre, à optimiser la rentabilité globale de leur système de culture, à maîtriser les aléas de production et à gagner en résilience. Les résultats et recommandations pratiques sont synthétisés dans ces documents pour chacune des cinq grandes régions : Grand Ouest, Centre Ile de France, Sud-Ouest, Rhône-Alpes et Grand Est.



## PLAN DE TRANSITION SECTORIEL DE L'INDUSTRIE DE L'ACIER EN FRANCE - RAPPORT COMPLET

PROJET FINANCE CLIMACT  
2024/05 - 159 P

La production française d'acier s'élève à 15 millions de tonnes par an et est responsable de 5% des émissions françaises de gaz à effet de serre. Aujourd'hui il existe deux voies pour produire de l'acier : la filière hauts fourneaux qui produit des aciers primaires et qui est responsable de 85% des émissions du secteur et la filière électrique qui fournit de l'acier recyclé par la conversion de ferrailles dans un four à arc électrique. Cette voie est le moyen le plus efficace de décarboner la sidérurgie mais se confronte à la disponibilité de ferrailles de haute qualité. Deux autres technologies alternatives se développent également pour produire de l'acier sans charbon : la réduction directe et l'électrolyse directe du fer. Si la réduction directe par hydrogène a fait ses preuves à l'échelle pilote, l'électrolyse du fer est encore en développement. Dans les deux cas, leur déploiement à grande échelle nécessitera des conditions favorables, notamment un prix du CO2 élevé et un approvisionnement conséquent et compétitif en électricité décarbonée.

L'ADEME a ainsi élaboré trois scénarios contrastés pour illustrer les défis d'une décarbonation profonde de l'acier permettant d'atteindre les objectifs fixés par la stratégie nationale bas carbone de baisse de -81% d'émissions de CO2 en 2050 par rapport à 2015.



## PLAN DE TRANSITION SECTORIEL DU SUCRE EN FRANCE - RAPPORT DE SYNTHÈSE

PROJET FINANCE CLIMACT  
2024/07 - 48 P - 012588

L'industrie du sucre en France représente 3 % des émissions de gaz à effet de serre de l'industrie, essentiellement sur la filière de transformation de la betterave sucrière qui utilise du gaz pour produire la chaleur et l'électricité nécessaire au procédé. Des solutions d'efficacité énergétique telles que le recyclage multiple de la vapeur par électrification sont proposées, ainsi que le changement de mix énergétique en utilisant les résidus solides (pulpes de betteraves) et liquides (eaux de lavage) comme source d'énergie. Le Plan de Transition Sectoriel de l'industrie du sucre propose l'exploration de trois scénarios contrastés aboutissant à l'objectif de -81% de réduction d'émissions de CO<sub>2</sub> en 2050 par rapport à 2015, objectif fixé par la Stratégie Nationale Bas Carbone.



## SECTORAL TRANSITION PLAN FOR STEEL INDUSTRY IN FRANCE

PROJET FINANCE CLIMACT  
2024/07 - 25 P - 012567

French steel production amounts to 15 million tonnes a year, and is responsible for 5% of French greenhouse gas emissions and 25% of industrial emissions. As such, the challenges of decarbonising the energy-intensive sector that is the steel industry are immense. ADEME has thus elaborated three contrasting scenarios in order to illustrate the challenges of far-reaching decarbonisation of the steel industry making it possible to achieve the target set by the French National Low-Carbon Strategy of an 81% reduction in CO<sub>2</sub> emissions by 2050 as compared with 2015. These challenges are as much technological as they are organisational and economic.



## RESTITUTION DES PLANS DE TRANSITION SECTORIELS DE L'INDUSTRIE DE L'ÉTHYLÈNE ET DU CHLORE

Rencontres de la transition industrielle #11  
2024/07 - 70 P

Au cœur d'une chaîne de valeur complexe, les secteurs de l'éthylène et du chlore sont deux secteurs stratégiques à décarboner, dans un contexte d'évolution potentielle de la filière des plastiques. Responsables respectivement de 10% et 1% des émissions de gaz à effet de serre de l'industrie française, la majorité des émissions de ces deux secteurs est liée à la combustion d'énergie fossile (pour le procédé lui-même ou la production de vapeur). Des solutions technologiques matures basées sur l'efficacité énergétique, la substitution des intrants fossiles et l'électrification couplées à des solutions alternatives de rupture constituent une réponse à la nécessaire décarbonation des procédés. Trois scénarios de décarbonation contrastés sont ainsi explorés, avec pour objectif d'atteindre une réduction d'émissions de CO<sub>2</sub> de -81% en 2050 par rapport à 2015, objectif fixé par la Stratégie Nationale Bas Carbone.



## Economie circulaire et Déchets

### ECOLABEL EUROPÉEN - SERVICES DE NETTOYAGE ET HÉBERGEMENTS TOURISTIQUES

Notice de certification du label écologique de l'union européenne  
2024/06 - 35 P, 25 P

L'Ecolabel européen, ou label écologique de l'Union européenne, est le seul label écologique public et officiel européen permettant de valoriser des produits et services plus respectueux de l'environnement tout en garantissant des performances identiques à celles des produits et services analogues.

L'Ecolabel européen repose sur une approche cycle de vie / multicritères. Il s'inscrit dans le cadre de la politique de la Communauté en matière de consommation et de production durables, qui vise à réduire l'incidence négative de la consommation et de la production sur l'environnement, la santé, le climat et les ressources naturelles.

En France, le Ministère de l'environnement a confié l'accompagnement de la politique française en matière d'Ecolabel européen à l'ADEME et sa délivrance à des organismes compétents accrédités par le COFRAC.



### NOTICES DE CERTIFICATION DU LABEL ÉCOLOGIQUE DE L'UNION EUROPÉENNE

Fiche de présentation des catégories  
2024/07 - 2 P

L'Ecolabel européen, ou label écologique de l'Union européenne, est le seul label écologique public et officiel européen permettant de valoriser des produits et services plus respectueux de l'environnement tout en garantissant des performances identiques à celles des produits et services analogues. L'Ecolabel européen repose sur une approche cycle de vie / multicritères. Il s'inscrit dans le cadre de la politique de la Communauté en matière de consommation et de production durables, qui vise à réduire l'incidence négative de la consommation et de la production sur l'environnement, la santé, le climat et les ressources naturelles. En France, le Ministère de l'environnement a confié l'accompagnement de la politique française en matière d'Ecolabel européen à l'ADEME et sa délivrance à des organismes certificateurs accrédités par le COFRAC.



## ECOLABEL EUROPÉEN - PAPETERIE

Notices de certification du label écologique de l'Union européenne  
2024/07 - 29 P

L'Ecolabel européen, ou label écologique de l'Union européenne, est le seul label écologique public et officiel européen permettant de valoriser des produits et services plus respectueux de l'environnement tout en garantissant des performances identiques à celles des produits et services analogues. L'Ecolabel européen repose sur une approche cycle de vie / multicritères. Il s'inscrit dans le cadre de la politique de la Communauté en matière de consommation et de production durables, qui vise à réduire l'incidence négative de la consommation et de la production sur l'environnement, la santé, le climat et les ressources naturelles. En France, le Ministère de l'environnement a confié l'accompagnement de la politique française en matière d'Ecolabel européen à l'ADEME et sa délivrance à des organismes certificateurs accrédités par le COFRAC.



## MESURES ET INSTRUMENTS DE POLITIQUES PUBLIQUES POUR L'ATTEINTE DE LA NEUTRALITÉ CARBONE

2024/07 - 290 P

L'atteinte de la neutralité carbone en 2050 appelle des transformations profondes et systémiques de la société et de nos modes de vie. Afin de réaliser ces transformations, un ensemble de mesures de politiques publiques doivent être mises en place, en complément des mesures existantes. Cette étude propose un jeu de mesures précises pour se rapprocher des objectifs énergétiques et climatiques de la France, à travers les secteurs selon deux scénarios de décarbonation élaborés par l'ADEME (scénario S2 : Coopérations territoriales et scénario S3 : Technologies vertes de l'exercice prospectif Transition(s) 2050). Au total, l'étude a permis d'identifier respectivement 52 et 47 mesures pour le scénario S2 et le scénario S3, 20 mesures étant en cohérence avec les deux scénarios. Le jeu de mesures identifié ne constitue néanmoins pas une liste exhaustive de mesures à mettre en place afin d'atteindre la neutralité carbone.



## ETUDE DE FAISABILITÉ TECHNICO-ÉCONOMIQUE DE LA MISE EN PLACE DE CONTENANTS CONSIGNÉS À SAINT-PIERRE ET MIQUELON

2024/08 - 82 P

Le document livre une expertise détaillée de l'applicabilité d'un système de contenants consignés à Saint-Pierre et Miquelon. L'étude a été réalisée en 2023/24 et appuie ses résultats sur un travail de documentation et d'entretiens auprès des professionnels et consommateurs de l'archipel.

Le présent rapport entend livrer des outils organisationnels, techniques et financiers à tout porteur de projet souhaitant prendre en charge la mise en place du système, proposant plusieurs scénarios de fonctionnement.



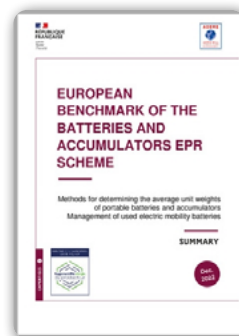
## EUROPEAN BENCHMARK OF THE BATTERIES AND ACCUMULATORS EPR SCHEME

Methods for determining the average unit weights of portable batteries and accumulators.  
Management of used electric mobility batteries  
2023/12 - 143 P, 24 P

The Batteries and Accumulators (BA) Extended Producer Responsibility (EPR) scheme is one of the first European EPR schemes, established in Europe in 1991. Several Member States have fulfilled the targets set by the Directive 2006/66/EC on batteries and accumulators, and waste batteries and accumulators. The new European Battery Regulation currently being negotiated between the European Commission, Parliament, and European Council, which repeals the latter, is about to set new ambitious targets, particularly in terms of collection rates and management of mobility batteries.

ADEME conducted a benchmark concerning the management of this scheme in the various Member States of the European Union, focusing on two points:

- The methods for calculating the average unit weights of portable batteries and accumulators, which influence the calculation of the EU collection rate.
- The management of batteries used for light and heavy electric mobility.



## L'ACTION QUI CONVIENT

Éléments d'un référentiel d'action pour conduire les projets du programme COOP'TER 2024/08 - 77 P

Ce document est le rapport à mi-parcours du projet RAD-EFC (Référentiel d'Action pour le Déploiement de l'Économie de la Fonctionnalité et de la Coopération aux échelles territoriales des écosystèmes coopératifs territorialisés), qui a été réalisé au sein du programme Territoires de Services et de Coopérations (COOPT'ER).

COOP'TER est un programme mené depuis 2021, par l'ADEME en partenariat avec le laboratoire ATEMIS. Il est destiné au soutien et à l'accompagnement d'environ 25 projets répartis sur l'ensemble du territoire national, au sein desquels des acteurs locaux cherchent à mener des projets de développement soutenable, en s'appuyant sur le référentiel de l'Économie de la Fonctionnalité et de la Coopération (EFC).

L'ambition de ce programme est d'impulser une dynamique de création d'Écosystèmes Coopératifs Territorialisés (ECT) en lien avec les grandes fonctionnalités de la vie (l'alimentation, la mobilité, l'habiter...), tout en échappant aux logiques industrielles. Partant du constat que le programme COOPT'ER mobilise la notion de « projet » comme l'instrument central de la transition, le projet RAD-EFC se centre sur la conduite de ces projets et sur les activités qui y sont réalisées.

L'idée centrale étant que les activités menées dans ces projets sont des activités de conception ayant pour finalité de concevoir des écosystèmes coopératifs territorialisés qui n'existent pas encore. Dans ce contexte, le projet RAD-EFC mobilise une démarche de recherche finalisée en partenariat articulée à l'activité des porteurs de projets et des accompagnateurs du programme.



## (BIO)DÉGRADABILITÉ DANS LES SOLS DES MATÉRIAUX DE LA FILIÈRE LÉGUMIÈRE

Des clés pour comprendre et agir 2024/07 - 67 P, 74 P

Le projet BIOMALEG vise à apporter une meilleure compréhension de la fin de vie des paillages plastiques agricoles, un focus est fait sur les paillages biodégradables. Les objectifs sont :

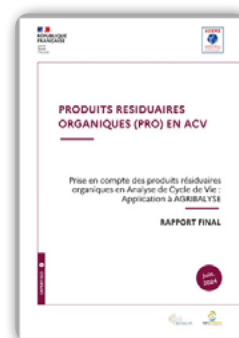
- Développer des méthodes d'extraction fiables de microplastiques notamment pour les biodégradables,
- Faire un état des lieux de la contamination par les plastiques de parcelles agricoles anciennement paillées,
- Déterminer la cinétique de biodégradation des films de paillage biodégradables,
- Étudier les impacts potentiels sur la vie du sol et les cultures,
- Évaluer l'entrée potentielle de particules dans l'alimentation par des cultures de potimarrons.



## PRODUITS RÉSIDUAIRES ORGANIQUES (PRO) EN ACV

Prise en compte des produits résiduels organiques (PRO) en Analyse de Cycle de Vie : application à AGRIBALYSE 2024/06 - 148 P

Cette étude propose des recommandations à court et moyen terme pour améliorer la prise en compte des Produits Résiduels Organiques pour la Base de Données Agribalyse, en cohérence avec le cadre conceptuel de l'Analyse de Cycle de Vie (ACV).



## QUALITÉS DES BIOCHARS ET HUILES ISSUES DE LA PYROLYSE

Qualités physicochimiques et valorisations potentielles : Projet QUALICHAR (APR GRAINE)  
2024/07 - 146 P, 140 P

Le développement de la filière biomasse-énergie associé à la nécessité de préserver la qualité des sols et de compenser les émissions de GES, entraînent un engouement des gestionnaires de biomasses vers le développement de la technologie de pyrolyse.

Pour alimenter les futurs porteurs de projet, le projet QUALICHAR vise à dresser une base de données technique et méthodologique de l'analyse des biochars et biohuiles.

Le paramètre température est déterminant pour la composition chimique et la structure des biochars, contrairement au régime pyrolytique.

Le choix du biochar pour une valorisation par un retour au sol doit se faire en cohérence avec l'objectif agronomique visé. Le phosphore apporté par certains biochars est partiellement soluble dans les sols et présente l'avantage d'un effet de libération sur le long terme. Un potentiel d'atténuation des pertes azotées gazeuses (N<sub>2</sub>O et NH<sub>3</sub>) est mis en évidence pour certains types de biochars.

Les conditions pédoclimatiques et les pratiques de fertilisation peuvent causer une forte variabilité de l'effet pour un même type de biochar.

Enfin, au regard des fortes tensions sur certains gisements de biomasses, il serait préférable de déployer le procédé de pyrolyse sur des matières moins nobles.



## Énergies

### ENQUÊTE SUR LES PRIX DES COMBUSTIBLES BOIS EN 2023

2024/04 - 68 P, 43 P

L'étude présente les prix des combustibles bois en 2023.

Un premier rapport évalue le niveau des prix en 2023 des combustibles bois pour les particuliers (chauffage domestique au bois), pour les combustibles couramment consommés (bois bûches, granulés, bûches et bûchettes reconstituées.). Différents facteurs de variation des prix (impact de la région de commercialisation, période de commercialisation, qualité et essences des bois, certification...) sont étudiés. Le rapport présente également les données internationales relatives aux prix des granulés afin de situer le marché français dans son contexte international.

Le second rapport (à paraître) est consacré à la présentation des prix des combustibles pour les marchés tertiaire, collectif et industriel.

Dans chacun des rapports, les prix des combustibles bois sont comparés à ceux des autres énergies couramment utilisées.



### BIOMASS: A STRATEGIC CHALLENGE FOR THE ECOLOGICAL TRANSITION

Position paper  
2024/02 - 27 P

The ecological transition scenarios highlight the vital and complex role of biomass. Depending on how it is used, it can help to replace a proportion of fossil fuels and store carbon in ecosystems and products. However, it is at the heart of a host of environmental, economic and social issues, which require us to find compromises and balances. Moreover, the acceleration of climate change is having a direct impact on ecosystems, increasing the complexity of building and implementing strategies.





## SITUATION DU CHAUFFAGE DOMESTIQUE AU BOIS EN 2022-2023

Etat des lieux du parc, des consommations et des approvisionnements

2024/06 - 128 P, 24 P, 59 P, 454 P

Cette étude a pour objectif de faire un état des lieux de la filière chauffage domestique au bois à la saison de chauffe 2022/2023, d'après des entretiens qualitatifs avec des professionnels de la filière, une vaste enquête auprès d'environ 11 000 ménages ainsi qu'une enquête auprès des fournisseurs de combustible.

7,5 millions de résidences principales se sont chauffées au bois à la saison de chauffe 2022/2023, soit le quart des résidences principales et 43 % des maisons individuelles. Il s'agit du nombre le plus élevé depuis 1984.

L'augmentation du parc d'équipements est accompagnée d'une diminution, quasi constante depuis 40 ans, de la consommation unitaire moyenne par logement. Par conséquent, la consommation globale de bois pour le chauffage domestique est à un niveau bas par rapport aux dernières décennies, avec 63,8 TWh à climat réel à la saison de chauffe 2022/2023, dont 33 millions de stères de bûches et 1,2 million de tonnes de granulés.

L'enquête menée auprès des ménages français permet également de donner des éléments détaillés concernant les modes d'approvisionnement, l'origine du bois et les pratiques concernant le combustible ou encore l'entretien des équipements. Les bûches utilisées par les ménages ont pour moitié été obtenues via des circuits courts et viennent à 85 % de la forêt.



## Industrie et production durable

### BIBLIOGRAPHIE DE LA THÈSE CIFRE TML «TEXTILE MICROPLASTIC LEAK»

Présentation de la méthode de thèse TML et de son étude bibliographique sur le relargage de fibres - rapport de lancement

2024/08 - 22 P

L'éco-conception textile a pour vocation de concevoir des textiles avec un impact environnemental réduit. L'objectif de cette étude est d'inclure dans les démarches d'éco-conception un levier sur les fragments de fibres synthétiques afin de parvenir à réduire leurs émissions dès les étapes de conception textile. L'étude bibliographique de ce rapport montre que le relargage de fibres microplastiques est un phénomène complexe dépendant de la structure textile et donc des paramètres de conception qui le compose. Cette thèse a pour objectif de comprendre et de quantifier la génération de fibres microplastiques en identifiant les procédés textiles influents.



### REVUE CRITIQUE DES MODÈLES D'ANALYSE DE FLUX DYNAMIQUE

Etat de l'art, caractérisation des modèles en libre accès et recommandations

2024/07 - 45 P

L'analyse de flux de matières dynamique (AFMD) vise à quantifier les stocks et flux de matières dans un périmètre géographique et temporel donnés. Appliquée à l'échelle nationale, l'approche permet d'estimer les flux entrants de matériaux visés (imports, production locale) permettant de répondre à une demande en produits et services (par exemple, les automobiles, les bâtiments, etc.), ainsi que l'accumulation de matériaux dans l'économie au fil du temps, et la génération de déchets par typologie de produits et/ou de matériaux. Ces connaissances peuvent permettre entre autres d'aiguiller des décisions pour améliorer l'efficacité matière, tendre vers une économie circulaire, ou encore, lorsque couplées à des modèles d'évaluation environnementale, réduire les émissions de gaz à effets de serre liée aux cycles des matériaux. Ainsi, l'ADEME souhaite développer un outil d'AFMD permettant d'analyser de façon prospective les quantités de différents matériaux en utilisation et en fin de vie dans l'économie nationale, ainsi que de mieux comprendre et détailler de façon plus désagrégée la consommation de matériaux, notamment en lien avec les scénarios transition(s) 2050 de l'ADEME pour atteindre la neutralité carbone en France. A cette fin, une revue critique de la littérature portant sur les différents modèles existants en libre accès d'AFMD est menée dans le présent rapport. Cette revue permet d'établir une vision complète de la nature des modèles et résultats des études prospectives réalisées avec des modèles AFMD dans la littérature académique et grise des cinq dernières années. Les modèles ODYM, MaTrace et DPMFA ont été identifiés et analysés sur la base d'une douzaine de critères, et leur capacité à répondre aux besoins prospectifs de l'ADEME a été évaluée. L'analyse menée permet d'identifier le cadre méthodologique ODYM, et particulièrement les modèles ODYM-RECC basés sur ODYM, comme les plus pertinents.



## ÉTUDE-RAPPORT/INFOGRAPHIE

### Bâtiment

#### ONPE : TABLEAU DE BORD 2023, SEMESTRE 2

2024/06 - 49 P, 1 P

Les ménages restreignent leurs consommations pour des raisons financières : 79 % des Français baissent leur thermostat ou le coupent pour limiter leurs factures d'énergie ; et pour 31% c'est en raison d'une mauvaise isolation de leur logement. 8 ménages sur 10 réduisent leur confort thermique pour faire face à des factures qui grimpent.

Pour comprendre les grandes tendances, l'ONPE vous livre les chiffres clés de la précarité énergétique dans son édition 2024.



### Economie circulaire et Déchets

#### PANORAMA SUR L'ÉCONOMIE DE LA FONCTIONNALITÉ ET DE LA COOPÉRATION

Acteurs et initiatives soutenues par l'ADEME de 2019 à 2023

2024/07 - 42 P

L'ADEME, aux côtés d'autres acteurs, soutient le développement de l'Économie de la Fonctionnalité et de la Coopération en tant que pilier de l'économie circulaire et levier de la transition écologique et sociale.

Ce rapport s'inscrit dans la continuité du précédent panorama qui couvrait la période 2013-2018.

Il dresse un état des lieux de la thématique dans le périmètre de l'ADEME, avec un élargissement à d'autres initiatives dont l'ADEME a connaissance, que ce soit en France ou à l'international.



#### LE TRAITEMENT DES DÉCHETS MÉNAGERS ET ASSIMILÉS - ITOM 2022

Exploitation des données de l'enquête sur les installations de traitement des déchets ménagers et assimilés en France

2024/09 - 32 P

Cette nouvelle enquête Traitement des ordures ménagères (ex-ITOM) a pour objectif de contribuer au suivi et à l'évaluation des politiques déchets mises en œuvre, ainsi qu'à la réponse de la France au Règlement statistique européen sur les déchets. Elle fournit également des éléments de référence et d'aide à la décision à l'ensemble des acteurs de la filière déchets. Les analyses et exploitations de données chiffrées contribuent aussi à de nombreux travaux menés tant par l'ADEME que par ses partenaires sur différentes thématiques (climat, qualité de l'air, valorisation matière, organique, ou énergétique...)

L'enquête Traitement au titre de l'année 2022 porte sur toutes les installations de traitement qui accueillent au moins des déchets collectés dans le cadre du service public d'élimination des déchets (centres de tri, traitements thermique et biologique, stockage de déchets non dangereux, production de CSR).



#### PNEUMATIQUES : DONNÉES 2022 (INFOGRAPHIE)

2024/06 - 2 P - 012474

Cette infographie présente les chiffres-clés 2022 de la filière à Responsabilité élargie du producteur (REP) des Pneumatique (PNEU).

Une première partie, carte d'identité, présente la filière, sa date de création, son périmètre et quelques indicateurs clés.

Une seconde partie présente les données de mises sur le marché, de collecte et de traitement pour l'année 2022.



## MÉDICAMENTS : DONNÉES 2022 (INFOGRAPHIE)

2024/06 - 2 P - 012475

Cette infographie présente les chiffres-clés 2022 de la filière à Responsabilité élargie du producteur (REP) des Médicaments non utilisés (MNU).

Une première partie, carte d'identité, présente la filière, sa date de création, son périmètre et quelques indicateurs clés.

Une seconde partie présente les données de mises sur le marché, de collecte et de traitement pour l'année 2022.



## PILES ET ACCUMULATEURS : DONNÉES 2022 (INFOGRAPHIE)

2024/06 - 2 P - 012476

Cette infographie présente les chiffres-clés 2022 de la filière à Responsabilité élargie du producteur (REP) des Piles et accumulateurs (PA).

Une première partie, carte d'identité, présente la filière, sa date de création, son périmètre et quelques indicateurs clés.

Une seconde partie présente les données de mises sur le marché, de collecte et de traitement pour l'année 2022.



## PAPIERS GRAPHIQUES : DONNÉES 2021 (INFOGRAPHIE)

2024/06 - 2 P - 012477

Cette infographie présente les chiffres-clés 2021 de la filière à Responsabilité élargie du producteur (REP) des Papiers graphiques (PAP).

Une première partie, carte d'identité, présente la filière, sa date de création, son périmètre et quelques indicateurs clés.

Une seconde partie présente les données de mises sur le marché, de collecte et de traitement pour l'année 2021.



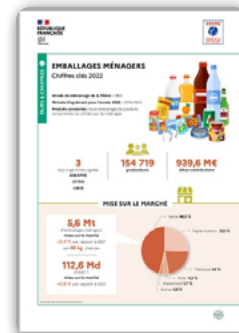
## EMBALLAGES MÉNAGERS : DONNÉES 2022 (INFOGRAPHIE)

2024/06 - 2 P - 012478

Cette infographie présente les chiffres-clés 2022 de la filière à Responsabilité élargie du producteur (REP) des Emballages ménagers (EMBM).

Une première partie, carte d'identité, présente la filière, sa date de création, son périmètre et quelques indicateurs clés.

Une seconde partie présente les données de mises sur le marché, de collecte et de traitement pour l'année 2022.



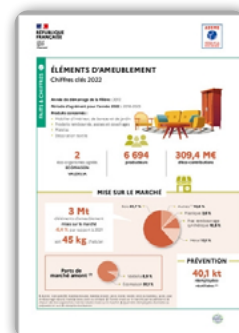
## ÉLÉMENTS D'AMEUBLEMENT : DONNÉES 2022 (INFOGRAPHIE)

2024/06 - 2 P - 012479

Cette infographie présente les chiffres-clés 2022 de la filière à Responsabilité élargie du producteur (REP) des Éléments d'ameublement (EA).

Une première partie, carte d'identité, présente la filière, sa date de création, son périmètre et quelques indicateurs clés.

Une seconde partie présente les données de mises sur le marché, de prévention, de collecte et de traitement pour l'année 2022.



## BATEAUX DE PLAISANCE ET DE SPORT : DONNÉES 2022 (INFOGRAPHIE)

2024/06 - 2 P - 012481

Cette infographie présente les chiffres-clés 2022 de la filière à Responsabilité élargie du producteur (REP) des Bateaux de plaisance et de sport (BPS).

Une première partie, carte d'identité, présente la filière, sa date de création, son périmètre et quelques indicateurs clés.

Une seconde partie présente les données de mises sur le marché, de collecte et de traitement pour l'année 2022.



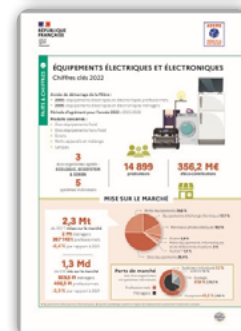
## EQUIPEMENTS ÉLECTRIQUES ET ÉLECTRONIQUES : DONNÉES 2022 (INFOGRAPHIE)

2024/06 - 2 P - 012482

Cette infographie présente les chiffres-clés 2022 de la filière à Responsabilité élargie du producteur (REP) des Équipements électriques et électroniques (EEE).

Une première partie, carte d'identité, présente la filière, sa date de création, son périmètre et quelques indicateurs clés.

Une seconde partie présente les données de mises sur le marché, de collecte et de traitement pour l'année 2022.



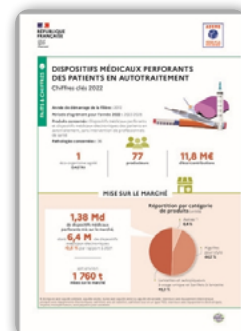
## DISPOSITIFS MÉDICAUX PERFORANTS DES PATIENTS EN AUTOTRAITEMENT : DONNÉES 2022 (INFOGRAPHIE)

2024/06 - 2 P - 012483

Cette infographie présente les chiffres-clés 2022 de la filière à Responsabilité élargie du producteur (REP) des Dispositifs médicaux perforants des patients en autotraitement (DISP-MED).

Une première partie, carte d'identité, présente la filière, sa date de création, son périmètre et quelques indicateurs clés.

Une seconde partie présente les données de mises sur le marché, de collecte et de traitement pour l'année 2022.



## TEXTILES D'HABILLEMENT, LINGE DE MAISON ET CHAUSSURES : DONNÉES 2022 (INFOGRAPHIE)

2024/06, 2 P, 012484

Cette infographie présente les chiffres-clés 2022 de la filière à Responsabilité élargie du producteur (REP) des Textiles d'habillement, linge de maison et chaussures (TLC).

Une première partie, carte d'identité, présente la filière, sa date de création, son périmètre et quelques indicateurs clés.

Une seconde partie présente les données de mises sur le marché, de prévention, de collecte et de traitement pour l'année 2022.



## VÉHICULES : DONNÉES 2021 (INFOGRAPHIE)

2024/06 - 2 P - 012490

Cette infographie présente les chiffres-clés 2021 de la filière à Responsabilité élargie du producteur (REP) des Véhicules.

Une première partie, carte d'identité, présente la filière, sa date de création, son périmètre et quelques indicateurs clés.

Une seconde partie présente les données de mises sur le marché, de collecte et de traitement pour l'année 2021.



## ARTICLES DE BRICOLAGE ET DE JARDIN : OBJECTIFS 2022-2027 (INFOGRAPHIE)

2024/06 - 2 P - 012485

Cette infographie présente la filière à Responsabilité élargie du producteur (REP) des Articles de bricolage et de jardin (ABJ).

Une première partie, carte d'identité, présente la filière, sa date de création, son périmètre et quelques indicateurs clés.

Une seconde partie présente les objectifs à venir sur la filière.



## ARTICLES DE SPORT ET LOISIRS : OBJECTIFS 2022-2027 (INFOGRAPHIE)

2024/06 - 2 P - 012486

Cette infographie présente la filière à Responsabilité élargie du producteur (REP) des Articles de sport et loisirs (ASL).

Une première partie, carte d'identité, présente la filière, sa date de création, son périmètre et quelques indicateurs clés.

Une seconde partie présente les objectifs à venir sur la filière.



## JOUETS : OBJECTIFS 2022-2027 (INFOGRAPHIE)

2024/06 - 2 P - 012487

Cette infographie présente la filière à Responsabilité élargie du producteur (REP) des Jouets.

Une première partie, carte d'identité, présente la filière, sa date de création, son périmètre et quelques indicateurs clés.

Une seconde partie présente les objectifs à venir sur la filière.



## HUILES LUBRIFIANTES ET INDUSTRIELLES : DONNÉES 2022 (INFOGRAPHIE)

2024/06 - 2 P - 012488

Cette infographie présente les chiffres-clés 2022 de la filière à Responsabilité élargie du producteur (REP) des Huiles lubrifiantes et industrielles (LUB).

Une première partie, carte d'identité, présente la filière, sa date de création, son périmètre et quelques indicateurs clés.

Une seconde partie présente les données de mises sur le marché, de collecte et de traitement pour l'année 2022.



## PRODUITS DU TABAC : DONNÉES 2022 (INFOGRAPHIE)

2024/06 - 2 P - 012489

Cette infographie présente les chiffres-clés 2022 de la filière à Responsabilité élargie du producteur (REP) des Produits du tabac (TABAC).

Une première partie, carte d'identité, présente la filière, sa date de création, son périmètre et quelques indicateurs clés.

Une seconde partie présente les données de mises sur le marché et de gestion des mégots pour l'année 2022.



## PRODUITS ET MATÉRIAUX DE CONSTRUCTION DU SECTEUR DU BÂTIMENT : OBJECTIFS 2022 - 2027 (INFOGRAPHIE)

2024/06 - 2 P - 012510

Cette infographie présente la filière à Responsabilité élargie du producteur (REP) des Produits et matériaux de construction du secteur du bâtiment (PMCB).

Une première partie, carte d'identité, présente la filière, sa date de création, son périmètre et quelques indicateurs clés.

Une seconde partie présente les objectifs à venir sur la filière.





## GUIDE / INFOGRAPHIE / ÉTUDE-RAPPORT

### Agriculture, alimentation, forêt, bioéconomie

#### LA FORÊT FRANÇAISE EN 10 QUESTIONS

2024/07 - 15 P - 012374

La forêt française hexagonale est en progression régulière depuis des années mais elle doit faire face à des menaces qui peuvent la fragiliser : des événements climatiques extrêmes qui s'intensifient à cause du changement climatique, des maladies et des ravageurs, un déséquilibre de la biodiversité avec des espèces et des habitants de la forêt qui sont fragilisés alors que d'autres sont en trop grand nombre.

Comment la forêt réagit-elle à ces menaces ? Comment l'aider à s'adapter pour y faire face ? Comment peut-on anticiper les prochaines décennies pour préserver la biodiversité et les espaces naturels tout en continuant à récolter du bois ? DÉCOUVREZ DES EXPLICATIONS ET des réponses dans ce guide autour de 10 grandes questions. Une forêt ou des forêts ? La forêt est-elle en bonne santé ? À qui appartient la forêt ? Pourquoi exploiter la forêt ? Pourquoi fait-on des coupes rases ? Comment mieux préserver la forêt ? Pourquoi faut-il entretenir la forêt ? Pourquoi planter des résineux ? Planter des arbres pour le climat, est-ce efficace ? Les métiers de la forêt recrutent-ils ?



#### COMMENT JARDINER AU NATUREL ?

2024/07 - 7 P - 012470

Le jardinage est un des loisirs préférés des Français et compte de plus en plus d'adeptes. Sauf qu'entre les pucerons qui attaquent les rosiers, le mildiou qui menace les tomates et les limaces qui grignotent les salades, on peut se sentir parfois bien démuni.

Mais plutôt que de se battre contre Mère Nature, pourquoi ne pas en faire une alliée ? Jardiner au naturel est beaucoup plus simple qu'on ne le croit. C'est aussi indispensable pour protéger la biodiversité et votre santé. Les pesticides chimiques sont d'ailleurs interdits à la vente depuis 2019.

Ce guide vous permettra de vous lancer facilement et d'acquérir les réflexes du « jardinier écolo » sur le long terme. Sans recourir à des techniques compliquées, jardiner au naturel, c'est avant tout se faire du bien et faire du bien à la nature : en se passant de pesticides, en laissant toute sa place à la biodiversité, en apprenant à composter, pailler et économiser l'eau... Avec à la clé, un jardin en pleine santé



### Changement climatique

#### GUIDE MÉTHODOLOGIQUE POUR L'ÉVALUATION DES ÉMISSIONS DE GAZ À EFFET DE SERRE DU SERVICE DE GESTION DES DÉCHETS MÉNAGERS ET ASSIMILÉS

Guide sectoriel 1ère Version – Édition 2024

2024/03 - 136 P - 012583

Ce guide sectoriel a pour vocation de définir des lignes directrices pouvant être utilisées pour l'évaluation des émissions de GES des différentes étapes de la collecte jusqu'au traitement des déchets. Le présent document a notamment été élaboré pour pallier l'absence de document national de référence spécifique au secteur des déchets en France suivant les lignes directrices de l'ADEME, mais aussi pour fournir une approche crédible pour quantifier, rapprocher et vérifier les émissions directes et indirectes de gaz à effet de serre des acteurs du secteur des déchets. Son objectif est de réaliser la synthèse des documents existants et d'intégrer les récentes avancées méthodologiques afin d'encourager une approche homogène et cohérente, en termes de prise en compte et de reporting des émissions de GES et de réalisation de bilans environnementaux. Ce document s'inscrit dans la collection ADEME des guides sectoriels visant à favoriser la déclinaison de méthodes bilan GES. La complémentarité avec le Guide sectoriel « Services de l'eau et de l'assainissement » mais aussi avec le Guide « Eau, déchets et changement climatique » permet d'harmoniser et consolider les productions techniques de l'Astee.

Comme pour les infrastructures d'eau et d'assainissement, il est pertinent que les professionnels du secteur des déchets puissent avoir accès à une méthodologie similaire à échelle nationale et en langue française, à ce jour indisponible.

Cette première version du guide s'intéresse aux déchets non dangereux, non inertes, et plus particulièrement aux Déchets Ménagers et Assimilés (DMA) et traite l'ensemble des émissions de GES : les émissions directes (scope 1) et indirectes liées à l'énergie (scope 2), mais également les émissions indirectes (scope 3) dont le décompte est devenu obligatoire depuis le 1er janvier 2023 pour les structures concernées par le BEGES. Il propose également des pistes de réflexion pour la comptabilisation des émissions évitées.



## GUIDE MÉTHODOLOGIQUE POUR L'ÉVALUATION DES ÉMISSIONS DE GAZ À EFFET DE SERRE DES SERVICES DE L'EAU ET DE L'ASSAINISSEMENT

Guide sectoriel 3ème Version – Édition 2024

2024/03 - 98 P - 012582

Le présent document vise à fournir des lignes directrices pour l'évaluation des émissions de GES au sein des systèmes d'eau et d'assainissement collectifs. Sa raison d'être consiste à partager des références, des bonnes pratiques et à harmoniser la méthodologie pour que les exercices de comptabilisation GES puissent être plus standardisés à l'échelle du secteur de l'eau et de l'assainissement.

Ce Guide propose également des recommandations pour réduire les émissions de GES du secteur.

Il s'adresse aux collectivités, opérateurs publics, privés ou mixtes du secteur de l'eau et de l'assainissement, aux maîtres d'ouvrage et autorités organisatrices, aux assistants à maîtrise d'ouvrage, aux maîtres d'oeuvre et entreprises de travaux oeuvrant dans ce secteur, aux bureaux d'études et cabinets de conseil, aux associations de protection de l'environnement ou d'usagers, et toutes parties intéressées. Il est en effet essentiel que tous ces acteurs s'appuient sur des méthodes et outils communs pour garantir une approche cohérente et partagée.

Ce guide est une mise à jour de ses versions antérieures publiées en 2012 et 2018, et propose plusieurs points d'approfondissements et d'actualisation, à savoir :

- d'un point de vue méthodologique : (i) des recommandations générales pour définir son périmètre de comptabilisation GES en fonction de son activité : où fixer des limites ? Quels sont les postes incontournables ? (ii) des recommandations spécifiques pour harmoniser la prise en compte des travaux, de l'achat d'énergie verte, du chauffage de l'eau et d'autres postes clés en lien avec le secteur de l'eau et de l'assainissement, (iii) des recommandations en matière de présentation et de communication des résultats à l'interne comme à l'externe afin d'éviter les faux pas en matière de publications ;
- d'un point de vue évaluation des émissions, à travers (i) l'actualisation de certains facteurs d'émissions, et (ii) la mise à disposition de nouveaux facteurs d'émissions regroupés sous la forme de fiches thématiques venant en parallèle de ce guide et accessibles sur le site officiel de l'Astee (<https://www.astee.org/publications/les-facteurs-demission-de-gaz-a-effet-de-serre-specifiques-au-secteur-de-leau-et-de-l-assainissement-2/>), afin de permettre une modification plus fréquente de ces facteurs d'émissions.

Ce guide fait partie d'une série d'autres guides sectoriels mis à disposition par l'ADEME et destinés à décarboner l'industrie française.



## Economie circulaire et déchets

### COMMENT RÉUSSIR SON COMPOST ?

2024/05 - 9 P - 012468

Réduire le volume d'ordures ménagères et de déchets verts à traiter par la collectivité, produire un amendement naturel, protéger le sol... Tout ceci est possible grâce aux déchets de jardin et de cuisine produits tous les jours.

Retrouvez dans ce guide toutes les solutions pour réussir son compost et bien l'utiliser.



## Energies

### L'ÉLECTRICITÉ PHOTOVOLTAÏQUE EN 10 QUESTIONS

2024/08 - 11 P - 012131

Pour limiter le réchauffement de la planète, nous devons limiter le plus possible l'utilisation des énergies fossiles, développer les énergies renouvelables, gagner en efficacité dans tous les domaines et adopter des comportements plus sobres en énergie.

À ce jour, le mix énergétique de la France compte moins de 20 % d'énergies renouvelables. Nous sommes encore très dépendants des énergies fossiles. Il est urgent d'accélérer le développement de toutes les filières électriques d'énergies renouvelables qui participent à la diversification du mix et à la sécurité d'approvisionnement. La capacité d'adaptation du photovoltaïque est un atout précieux. Sur les toitures, en ombrières de parking, en centrales au sol, au-dessus de surfaces agricoles, les panneaux photovoltaïques peuvent être installés dans de nombreux endroits, partout en France. Pourtant, cette énergie est à ce jour sous-exploitée.

Fonctionnement, déploiement, capacités de développement : ce guide vous explique tout sur cette énergie d'avenir en 10 questions : Le photovoltaïque, comment ça marche ? Quels sont ses atouts pour l'environnement ? Quelle est sa place dans le mix énergétique ? Comment gérer une production variable ? Le photovoltaïque est-il compétitif ? Où installer les panneaux photovoltaïques ? Quel impact sur la biodiversité ? Qu'est-ce que l'agrivoltaïsme ? Comment investir dans le photovoltaïque ? Les systèmes photovoltaïques se recyclent-ils bien ?



## Urbanisme, territoires et sols

### QUARTIER ÉNERGIE CARBONE : RETOURS D'EXPÉRIENCES, FICHES MÉTHODES ET OUTILS

Elaborer et tester des démarches ambitieuses visant la haute performance énergétique et le bas carbone à l'échelle de l'aménagement opérationnel.

2024/06 - 44 P ; 78 P ; 142 P - 012389

Dans le cadre d'un Appel à Manifestation d'Intérêt lancé en 2019, l'ADEME a retenu 22 opérations d'aménagement pour participer à l'expérimentation Quartier

Énergie Carbone. L'objectif de cette expérimentation : élaborer, tester et déployer des démarches ambitieuses visant la haute performance énergétique et le bas carbone d'une opération d'aménagement à l'échelle d'un quartier. Une équipe d'Assistance à Maîtrise d'Ouvrage (AMO) pluridisciplinaire missionnée par l'ADEME et pilotée par Amoès<sup>1</sup>, Impulse<sup>2</sup> et Une autre ville<sup>3</sup>, a accompagné les responsables d'opérations (collectivités, aménageurs) de ces 22 quartiers pionniers dans leur démarche énergie carbone, à la fois sur le plan technique et sur le plan méthodologique.

De nature variée (7 ÉcoQuartiers<sup>4</sup>, 4 opérations de rénovation urbaine suivies par l'ANRU<sup>5</sup>, des milieux urbains denses, des petites collectivités...), les opérations présentent des problématiques d'une très grande diversité, tant sur les plans technique, juridique et économique que de gouvernance. En mettant en oeuvre la méthode Quartier Énergie Carbone et en utilisant le logiciel UrbanPrint, l'expérimentation a identifié cinq leviers favorisant l'aménagement d'un quartier bas carbone : les processus d'aménagement, les matériaux, la concertation, l'énergie et la mobilité. En complément, dix recommandations opérationnelles ont été décrites pour activer ces leviers et réduire massivement les consommations énergétiques ainsi que les émissions de gaz à effet de serre des projets d'aménagement. L'objectif de ce cahier est ainsi de présenter les leviers d'actions et les recommandations opérationnelles issus de l'expérimentation Quartier Énergie Carbone, en montrant que le quartier constitue une échelle pertinente pour réussir la transition écologique.



## ÉTUDE-RAPPORT

### PROSPECTIVE – TRANSITION(S) 2050, AGIR AVEC LE VIVANT – SYNTHÈSE - EDITION 2024

Déclinaison régionale en Bourgogne-Franche-Comté

2024/06 - 50 P - 012526

Transition(s) 2050 - Agir avec le vivant est une prospective qui peint quatre chemins cohérents et contrastés pour atteindre la neutralité carbone en Bourgogne-Franche-Comté. Cette déclinaison régionale de l'exercice national Transition(s) 2050 – Choisir Maintenant – Agir pour le climat se focalisent sur les enjeux de la bioéconomie, c'est-à-dire sur l'utilisation des ressources végétales d'origine agricole, forestière et bocagère (biomasse) et des surfaces nécessaires à leur production.

Le lecteur y trouvera des pistes de réflexion pour appréhender quelle peut-être la place du vivant dans la transition écologique et les transformations de la société qu'elle suppose, ou qu'elle suscite.

Les publications concernant la Bourgogne-Franche-Comté sont le fruit d'un travail mené par l'ADEME, durant 2 années, avec la contribution active de 300 acteurs régionaux (scientifiques, acteurs économiques, collectivités locales, instituts techniques, services et agences de l'Etat, ONG et citoyens), pour mettre en évidence les enjeux d'adaptation dans les territoires. Ces travaux n'ont pas vocation à proposer un projet politique, ni même « le » chemin à suivre. Ils visent exclusivement à rassembler des éléments de connaissances permettant d'éclairer les décisions d'aujourd'hui, afin de mobiliser les acteurs autour d'un projet de territoire partagé.

La synthèse présente, dans un document de 50 pages, le cadre de travail régional, une description détaillée et comparée des 4 scénarios, les enseignements sectoriels (agriculture, alimentation, énergie, forêt, secteur des terres), les messages clés et les impacts.

Trois leviers sont étudiés pour viser l'objectif de neutralité carbone des activités, en 2050 : la réduction des émissions directes de gaz à effets de serre (carbone, méthane et protoxyde d'azote), la séquestration du carbone par les éléments naturels (contribution des sols et des végétaux), les impacts évités par substitution des ressources non renouvelables avec de la biomasse.

Les secteurs concernés par l'exercice relèvent de la production alimentaire pour les besoins humain et animal (toutes cultures, prairies), de la production d'énergies renouvelables biomasse et électrique (biocarburants, méthanisation, méthanation, pyrogazéification, bois-énergie, photovoltaïque, éolien, hydraulique), et de la production de matériaux biosourcés pour la construction, l'ameublement et l'industrie.



### PROSPECTIVE – TRANSITION(S) 2050, AGIR AVEC LE VIVANT – SAYNÈTES FICTIONS - SCÉNARIO A - EDITION 2024

Déclinaison régionale en Bourgogne-Franche-Comté

2024/07

Saynète fiction – Scénario A – Transition(s) 2050 – Agir avec le vivant (lien : <https://dai.ly/x8zkcps>)

La saynète fiction du scénario A intervient dans un contexte où la transition est un projet de société porté collectivement. L'Union Européenne organise la transition, en s'appuyant sur un Etat planificateur et une forte mobilisation collective. Cette transition repose sur un processus de contractualisation et de responsabilisation des collectivités locales. Elle s'accompagne de transformations structurelles, d'une réforme en profondeur des institutions, et est renforcée par la création d'espaces de dialogue et d'instances inter-filières. Cette transformation ne s'opère pas avec le même dynamisme partout et connaît des disparités selon les territoires.



### PROSPECTIVE – TRANSITION(S) 2050, AGIR AVEC LE VIVANT – SAYNÈTES FICTIONS - SCÉNARIO B - EDITION 2024

Déclinaison régionale en Bourgogne-Franche-Comté

2024/07

Saynète fiction – Scénario B – Transition(s) 2050 – Agir avec le vivant (lien : <https://dai.ly/x8zkcpq>)

La saynète fiction du scénario B intervient dans le contexte où l'État se mobilise pour la transition et la reconquête d'une souveraineté nationale. La transition écologique est planifiée par un Etat central puissant. Elle s'applique de manière directive avec des objectifs chiffrés et une instauration de « droits à produire ». La dynamique régionale est pilotée par l'Etat sur la sobriété des usages, le soutien aux filières stratégiques. Elle s'accompagne de relocalisations industrielles et de renationalisations dans une recherche d'efficacité. Cette stratégie se traduit par une faible concertation, une perte de pouvoir des instances locales et un décalage avec la réalité des territoires. Elle génère des tensions et des situations durablement conflictuelles.



## PROSPECTIVE – TRANSITION(S) 2050, AGIR AVEC LE VIVANT – SAYNÈTES FICTIONS - SCÉNARIO C - EDITION 2024

Déclinaison régionale en Bourgogne-Franche-Comté  
2024/07

Saynète fiction – Scénario C – Transition(s) 2050 – Agir avec le vivant (lien : <https://dai.ly/x8zkcpo>)

La saynète fiction du scénario C intervient dans un contexte où la transition est portée par l'économie de marché et les coopérations internationales. Les crises récentes sont dépassées par les coopérations internationales. La transition s'opère avec une économie mondialisée mieux contrôlée et une financiarisation forte des objectifs de neutralité carbone (bourse carbone, quotas, systèmes de pénalités), pouvant entraîner certains excès. Une société duale se dessine. Les territoires urbains et les filières fortement structurées connaissent une mutation rapide, notamment grâce à l'innovation et au recours à la technologie. La désertification des territoires ruraux s'accroît. Les disparités territoriales et sociales augmentent également fortement.



## PROSPECTIVE – TRANSITION(S) 2050, AGIR AVEC LE VIVANT – SAYNÈTES FICTIONS - SCÉNARIO D - EDITION 2024

Déclinaison régionale en Bourgogne-Franche-Comté  
2024/07

Saynète fiction – Scénario D – Transition(s) 2050 – Agir avec le vivant (lien : <https://dai.ly/x8zkcpu>)

La saynète fiction du scénario D intervient dans un contexte où se met en place une reconquête locale après un effondrement du système. À la suite d'une succession de graves crises et d'une prise de conscience tardive, l'effondrement du système national engendre des pénuries, une forte baisse des consommations, l'inflation et la hausse du chômage. L'Etat et l'Europe peinent à maintenir des infrastructures et des réseaux en bon état, ce qui a un fort impact pour une région largement rurale. Après le choc, la résilience est trouvée à l'échelle locale avec le développement de solidarités de proximité. Les territoires se recentrent sur leurs propres ressources et coopèrent au plan local.





## PROSPECTIVE - TRANSITION(S) 2050 - FEUILLETON QUALITÉ DE L'AIR

Quelles émissions de polluants atmosphériques à l'horizon 2050 ?

2024/03 - 42 P - 011802

Référent(s) : VARET Anne/BERGEY Jean-Louis/MARCHAL David/POISSON Nathalie

(Dir. Exécutive Prospective et Recherche)

« Transition(s) 2050. Choisir maintenant. Agir pour le climat » est une prospective qui peint quatre chemins cohérents et contrastés pour atteindre la neutralité carbone en France en 2050. Ils visent à articuler les dimensions technico-économiques avec des réflexions sur les transformations de la société qu'elles supposent ou qu'elles suscitent.

Le rapport Transition(s) 2050, première étape de cet exercice, a été publié le 30 novembre 2021. Chaque secteur y est détaillé, à savoir ceux qui relèvent de la consommation, du système productif, de l'offre d'énergie, des ressources et des puits de carbone. Il est complété par des feuillets qui apportent un éclairage supplémentaire, en particulier sur les impacts induits. C'est l'objet du présent ouvrage qui évalue les impacts sur les émissions de polluants atmosphériques dans les secteurs de l'agriculture, du résidentiel-tertiaire et des transports.

L'ensemble de ces publications est le résultat d'un travail de quatre ans mené par l'ADEME en interaction avec des partenaires extérieurs afin d'éclairer les décisions à prendre dans les années à venir. Car le but n'est pas de proposer un projet politique, ni « la » bonne trajectoire mais de rassembler des éléments de connaissances techniques, économiques et environnementales afin de faire prendre conscience des implications des choix sociétaux et techniques qu'entraîneront les chemins qui seront choisis.



## PROSPECTIVE - TRANSITION(S) 2050 - FEUILLETON SOBRIÉTÉ

Quelle place dans la réduction des consommations d'énergie et d'émissions de GES en 2030 et 2050 ?

2024/03 - 27 P - 012340

Référent(s) : DEVRIES Valentin/BERGEY Jean-Louis (Dir. Exécutive Prospective et

Recherche)

« Transition(s) 2050. Choisir maintenant. Agir pour le climat » est une prospective qui peint quatre chemins cohérents et contrastés pour atteindre la neutralité carbone en France en 2050. Ils visent à articuler les dimensions technico-économiques avec des réflexions sur les transformations de la société qu'elles supposent ou qu'elles suscitent.

Le rapport Transition(s) 2050, première étape de cet exercice, a été publié le 30 novembre 2021. Chaque secteur y est détaillé, à savoir ceux qui relèvent de la consommation, du système productif, de l'offre d'énergie, des ressources et des puits de carbone. Il est progressivement complété par des « feuillets » qui apportent un éclairage supplémentaire en particulier sur les impacts induits.

L'objet du présent ouvrage évalue les impacts de la sobriété, de l'efficacité énergétique, du commerce international et de la décarbonation de l'énergie et des procédés sur la consommation d'énergie et les émissions de GES dans la mobilité, le résidentiel, le tertiaire et l'industrie.

L'ensemble des publications du projet d'analyse prospective « Transition(s) 2050 » est le résultat d'un travail de quatre ans conduit par l'ADEME en interaction avec des partenaires extérieurs afin d'éclairer les décisions à prendre dans les années à venir pour atteindre l'objectif de neutralité carbone en 2050. Car le but n'est pas de proposer un projet politique, ni « la » bonne trajectoire mais de rassembler des éléments de connaissances techniques, économiques et environnementales afin de faire prendre conscience des implications des choix sociétaux et techniques qu'entraîneront les chemins qui seront choisis.





## ÉTUDE / GUIDE / MAGAZINE / INFOGRAPHIE

### Bâtiment

#### ACCÉLÉRER ET PÉRENNISER LA SOBRIÉTÉ ÉNERGÉTIQUE DES BÂTIMENTS TERTIAIRES ET RÉSIDENTIELS

2024/03 - 69 P, 97 P, 14 P, 11 P

Le Plan Bâtiment Durable s'est vu confier, dans le cadre du plan de sobriété du gouvernement, une mission de pérennisation des actions de sobriété dans les secteurs tertiaires et résidentiels, autour de deux grands objectifs :

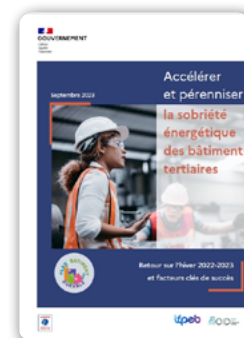
- Collecter les retours d'expérience de la mise en œuvre de mesures de sobriété pour l'hiver 2022/2023.
- Assurer la bonne mobilisation des acteurs dans le temps, en préparation de l'hiver 2023/2024 et en bonne articulation avec les objectifs de sobriété de long terme, via notamment des chartes d'engagement.

Grâce à ce travail collectif, deux rapports ont été co-rédigés par le Plan Bâtiment Durable, l'ADEME, l'IFPEB et l'OID, avec le soutien des services administratifs de la DGEC et de la DHUP, est le fruit de plusieurs mois de travail et de collaboration avec les acteurs du secteur Résidentiel :

1. Le rapport «Accélérer et pérenniser la sobriété énergétique des bâtiments tertiaires - Retour sur l'hiver 2022-2023 et facteurs clés de succès.»

2. Le rapport «Accélérer et pérenniser la sobriété énergétique des bâtiments résidentiels.»

La mission du Plan Bâtiment Durable ne s'arrête pas là. Il s'agit désormais, toujours avec le soutien de l'ADEME, de continuer à mobiliser les acteurs autour des enjeux de sobriété et d'assurer le suivi de leurs engagements.



### Changement climatique

#### ADEME MAGAZINE N°173 JUILLET 2024

2024/07 - 24 P - 012568

En juillet 2024, la France accueille la plus grande compétition sportive du monde : les Jeux olympiques et paralympiques ! L'ADEME a accompagné le Comité d'Organisation des Jeux Olympiques et Paralympiques dans son objectif ambitieux d'émettre deux fois moins de gaz à effet de serre que les dernières éditions. Ce magazine donne la parole à ceux qui font bouger les lignes du monde sportif vers des pratiques plus durables. L'occasion de questionner l'organisation des grands rassemblements sportifs mais également les pratiques sportives amateurs, chacun à son échelle.

Au sommaire de ce numéro :

- Rendez-vous dans les coulisses des Jeux olympiques et paralympiques dont l'ambition est d'être les plus verts de l'Histoire : Géothermie pour alimenter le Village des Athlètes ou le centre aquatique départemental Annette Kellermann, accessibilité de tous les sites olympiques en transports en commun, promotion du vélo dans la ville ou encore électrification de la flotte de bateaux mobilisés pour l'événement... Autant de projets qui répondent à l'objectif ambitieux de ces Jeux olympiques d'être les plus verts de l'Histoire et de laisser un héritage durable.

- Sport, santé, environnement, tout est lié ! : L'activité physique est essentielle pour la santé, mais certaines pratiques peuvent contribuer à la pollution de l'air et au changement climatique, eux-mêmes nocifs pour nos organismes. Retours sur les liens qui unissent le sport, la santé et l'environnement.

- Décryptage : Dans un contexte de changement climatique marqué par une augmentation des pics de pollution et des périodes de canicule, comment promouvoir la pratique sportive tout en tenant compte des nouveaux défis environnementaux ?

- Regards croisés : Avec des objectifs ambitieux, de nombreux défis ont dû être relevés pour l'organisation des Jeux olympiques et paralympiques de Paris 2024. Autant d'enseignements qui pourront guider l'organisation des prochains grands événements. Discussion entre Georgina Grenon, directrice de l'excellence environnementale des JOP 2024, et Joëlle Colosio, directrice adjointe des territoires à l'ADEME, deux actrices du projet.

- Lenaïg Corson maîtrise l'art du rebond : Ancienne joueuse de rugby professionnelle devenue entrepreneuse et porteuse de projets à vocation sociale et environnementale, Lenaïg Corson a toujours été une militante active. Découvrez le portrait d'une jeune femme qui privilégie l'exemplarité à la simple théorie.

Tous les sports en mouvement : Un tournoi zéro déchet, des supporters déplacés uniquement en train, une compétition à l'offre de restauration 100 % locale... Nous n'y sommes pas encore, mais les sportifs, dirigeants et supporters sont de plus en plus nombreux à changer leurs pratiques. Coup d'œil sur 3 initiatives remarquables.

- À quoi ressembleront les Jeux olympiques du futur ? : Comment réduire l'empreinte écologique des Jeux olympiques sans renoncer pour autant à l'organisation du plus universel des événements sportifs ? Usbek & Rica a soumis cinq scénarios à un panel de spécialistes. Pour ADEME Magazine, retrouvez deux de ces scénarios pour penser de véritables plans d'adaptation.

- Comment faire du sport dans la nature sans trop l'affecter ? Comme de très nombreux français, vous ressentez le besoin de vous reconnecter à la nature en faisant du sport ? Découvrez nos 10 conseils pour limiter votre empreinte !



## ADAPTATION AU CHANGEMENT CLIMATIQUE : COMMENT AGIR SUR LES TERRITOIRES EN AUVERGNE-RHÔNE-ALPES ?

2024/08 - 26 P - 012598

Devant la complexité du sujet de l'adaptation au changement climatique, de l'obligation de la prise de conscience à celle d'établir une stratégie territoriale et des plans d'actions thématiques d'adaptation au changement climatique, les collectivités rencontrent des difficultés pour travailler sur ce sujet.

Il en découlait un besoin d'accompagnement et de lisibilité de l'offre des différents partenaires intervenant sur la question en Auvergne-Rhône-Alpes. Un groupe de travail régional réunissant la DREAL, l'ADEME, l'Agence de l'eau Rhône Méditerranée et Corse, le CEREMA, l'OFB, la Région Auvergne-Rhône-Alpes et Auvergne-Rhône-Alpes-Energie Environnement, accompagné d'une quinzaine de partenaires vous propose ce parcours.

Loin d'être exhaustif en matière de partenaires et d'outils, l'objectif de ce livret est de vous apporter, selon l'état d'avancement de vos réflexions, des outils et des contacts pour mobiliser l'ensemble des acteurs de vos territoires sur cet enjeu majeur qu'est l'adaptation au changement climatique.



## RÉALISER SON BILAN CARBONE SIMPLIFIÉ

Une activité éducative pour les collégiens de 3ème et les lycéens

2024/08 - 6 P, 1 P - 012604

Exercice pour les élèves de collège et de lycée pour réaliser leur bilan carbone personnel simplifié. Il permet également aux élèves, après observation de leur empreinte carbone, d'entamer des réflexions sur les moyens d'adopter un mode de vie plus durable et d'en débattre en classe.

Réalisé par un enseignant en partenariat avec l'ADEME, cet exercice est téléchargeable gratuitement. Il se compose d'une fiche de calcul pour les élèves et d'un document de consignes et de propositions de travail complémentaire pour l'enseignant.



## LE DOSSIER E-LETTRE ADEME BRETAGNE N° 33 - JUILLET 2024

2024/06 - 166 P - 012586

Plus de 400 entreprises françaises se sont engagées sur une trajectoire bas carbone avec ACT Pas-à-Pas. Cette approche pragmatique permet de renforcer les capacités des entreprises désireuses de construire leur stratégie de décarbonation en fonction des défis propres à leur secteur.

Ce programme d'accompagnement des entreprises, dans leur contribution à l'atteinte de l'objectif de limitation du réchauffement climatique à 1,5°C, propose deux parcours : ACT Pas-à-Pas pour accompagner les entreprises dans la création d'une stratégie climat avec son plan de transition associé, et ACT Evaluation afin de mesurer l'état d'avancement de l'entreprise dans sa stratégie climat et évaluer son plan de transition.



## **Economie circulaire et Déchets**

### CAP SUR COOPTER N°2

2024/07 - 5 P

Cette lettre est le 2e numéro d'information du programme COOP'TER.

Dans le programme Coop'Ter, les Écosystèmes Coopératifs Territorialisés constituent à l'échelle des bassins de vie une réponse aux grands enjeux de transition écologique, sociale et économique. Dès lors, comment les collectivités peuvent-elles s'inscrire dans cette dynamique territoriale ?



## 1ER AOÛT 2024 : JOUR DU DÉPASSEMENT 2024/07

Le 1er août 2024, l'humanité aura consommé la totalité des ressources que la Terre peut générer en une année : c'est le jour du dépassement.

C'est date évolue tous les ans en fonction de la consommation. Depuis 1970, elle a avancée de 5 mois !



## Industrie et production durable

### DÉCARBONATION ET RÉGÉNÉRATION DES ÉCOSYSTÈMES - QUEL CHEMIN POUR LES ENTREPRISES ALIMENTAIRES ?

Livre blanc de l'action collective DECARBON'AGRO en Pays-de-la-Loire  
2024/07 - 58 P

Face à l'urgence climatique, les Pays de la Loire sont confrontés à des défis environnementaux majeurs, exacerbés par le changement climatique, la pression croissante sur les ressources naturelles et l'effondrement alarmant de la biodiversité. Ces enjeux appellent à une mobilisation de tous les secteurs économiques, notamment celui de l'agroalimentaire.

LIGERIAA, Association Régionale des Entreprises Alimentaires en Pays de la Loire, s'est saisie du sujet avec le souhait de mener sur 2022-2024 une action collective spécifique en faveur de la décarbonation de la filière alimentaire en Pays de la Loire : DECARBON'AGRO.

Objectif : inciter les entreprises agro-alimentaires régionales à s'engager vers la décarbonation et à les accompagner dans leur démarche en proposant des outils concrets pour passer à l'action. 11 entreprises agroalimentaires régionales ont bénéficié d'un accompagnement global ou partiel.

L'action collective DECARBON'AGRO a été portée par LIGERIAA avec le soutien technique et financier de l'ADEME, Bpifrance et la Région des Pays de la Loire et l'expertise d'Open Lande et d'ORACE.



## Institutionnel

### OFFRE ADEME AUX COLLECTIVITÉS DE PROVENCE-ALPES-CÔTE D'AZUR

L'ADEME accompagne votre territoire dans la transition écologique  
2024/07 - 38 P - 012585

L'ADEME Provence-Alpes-Côte d'Azur au service de votre territoire. Cette offre est à destination des collectivités : élus, décideurs et chargés de mission. Elle présente les principaux dispositifs d'appuis techniques et financiers de la direction régionale de l'ADEME.

À travers cette offre vous pourrez trouver toutes les ressources documentaires, les outils, les méthodologies, les formations, les relais, les réseaux et les financements disponibles pour chaque thématique de la direction régionale. Nos référents collectivités sont vos interlocuteurs dédiés pour accélérer la transition écologique sur vos territoires.



### RAPPORT D'ACTIVITÉ 2022 2023 ADEME SAINT-PIERRE ET MIQUELON 2024/03 - 7 P - 012608

Active sur le territoire depuis 2009, l'ADEME a particulièrement engagé des actions en faveur de l'économie circulaire et de l'efficacité énergétique : qu'il s'agisse du soutien à l'ingénierie locale, à la sensibilisation des acteurs et actrices volontaires, ou de son appui à la production de connaissances, via le financement d'études pionnières.

Soucieuse de répondre au mieux aux problématiques locales, la représentation territoriale de l'ADEME à Saint-Pierre et Miquelon se montre résolument engagée à accompagner au mieux l'émergence de nouveaux projets.



## RAPPORT D'ACTIVITÉ 2023 ET PERSPECTIVES 2024. DIRECTION RÉGIONALE ADEME HAUTS-DE-FRANCE

2024/07 - 32 P - 012587

L'ADEME Hauts-de-France publie son rapport d'activité 2023 : découvrez son bilan et ses perspectives. La direction régionale poursuit son travail de concrétisation des orientations du contrat de performance : amplifier le déploiement de la transition écologique, innover et préparer l'avenir et contribuer à l'expertise collective pour la transition écologique.

Autour de ses différents pôles d'intervention, la direction régionale cherche à répondre aux différents enjeux propres à la région des Hauts-de-France que ce soit au travers de la décarbonation de son industrie, de la reconversion des friches polluées ou encore des filières matières. Au final, ce sont 421 projets engagés en 2023 pour plus de 230 M€ d'aides attribuées et 424 t eq CO<sub>2</sub>/an d'émissions de GES évitées et 250 000 t/an de déchets valorisés.

L'ADEME Hauts-de-France se positionne également comme un soutien et une expertise pour construire des visions pour la région, notamment par la mise en œuvre de travaux de prospective Transitions 2050 et avec la publication en 2023 d'un nouveau tome thématique «Modes d'occupation des sols et emplois en 2050».

Enfin l'ADEME, sous l'égide du préfet de région, accentue sa coopération en région pour apporter expertise auprès des décideurs, dans le cadre de la dynamique rev3 du Conseil régional. La fin 2023 est marquée par le lancement du réseau des élus pour agir en faveur de la transition écologique pour rapprocher la direction régionale de l'ADEME des élus locaux.

Retrouvez nos principales actions dans notre rapport d'activité 2023 - ADEME Hauts-de-France.



## SYNTHÈSE D'ACTIVITÉ 2023 DE LA REPRÉSENTATION TERRITORIALE DE L'ADEME EN NOUVELLE-CALÉDONIE ET À WALLIS & FUTUNA

2024/06 - 28 P - 012606

Avec un budget d'intervention d'un peu plus de 3 millions d'euros en 2023, la Représentation Territoriale de l'ADEME en Nouvelle-Calédonie continue de déployer aux côtés de ses partenaires, ses missions d'accompagnement et d'aides aux projets portés par les collectivités et les entreprises sur la transition écologique.

L'année 2023 aura ainsi été marquée par la mise en œuvre de nouveaux dispositifs afin d'accélérer cette transition : le fonds vert, opéré par l'Etat avec une enveloppe de 10 millions d'euros pour la Nouvelle-Calédonie afin d'accompagner les collectivités dans des travaux d'économie d'énergie, des actions permettant de s'adapter aux effets du dérèglement climatique ainsi que de la protection du cadre de vie et du maintien de la biodiversité.

L'année aura aussi été marquée par l'adoption d'un nouveau schéma territorial pour la transition énergétique avec une ambition revue à la hausse puisqu'il s'agit de réduire les émissions de gaz à effet de serre de 70% à l'horizon 2035 par rapport à 2019. L'année 2023 aura également été une année de préparation du cadre de la nouvelle génération de conventions pluriannuelles 2024-2027 avec l'agence calédonienne de l'énergie et les trois provinces. 2023 aura donc été une année riche en projets ! Je vous invite à parcourir cette synthèse d'activités qui vous donnera un aperçu de nos actions. Bonne lecture !



## L'OFFRE ADEME EN CORSE - ACCOMPAGNEMENTS ET MOYENS DÉDIÉS AUX COLLECTIVITÉS

2024/07 - 20 P

L'ADEME Corse au service de votre territoire. Ce document est une synthèse. Il convient de se référer à la fiche de chaque dispositif et appel à projets sur la plateforme <https://agirpourlatransition.ademe.fr/> en suivant les liens mentionnés dans ce document. Nos référents collectivités sont vos interlocuteurs dédiés pour accélérer la transition écologique sur vos territoires.



## Urbanisme, territoires et sols

### CONJUGUER DÉVELOPPEMENT DES ENR ET USAGES DURABLES DES SOLS PAR LA PLANIFICATION

Edition du club STEP n°7

2024/05 - 16 P - 012525

Les collectivités locales doivent répondre à diverses exigences liées à la transition écologique qui apparaissent parfois complexes à conjuguer et à traduire de manière cohérente et ambitieuse dans les différents documents de planification. C'est notamment le cas du développement accéléré des énergies renouvelables attendu de la part des communes qui doivent identifier des zones prioritaires et favoriser les retombées sociales et économiques des projets sur le territoire. L'atteinte de cet objectif doit en effet composer avec la nécessité de préserver la qualité biologique et agronomique des sols, préserver les Espaces naturels agricoles et forestiers (ENAF), atteindre le Zéro Artificialisation Nette (ZAN), préserver la biodiversité, tout en assurant l'attractivité économique et la qualité de vie des citoyens.



### LE "ZAN EN 20 QUESTIONS" : QUIZ GRAND PUBLIC POUR COMPRENDRE LE ZÉRO ARTIFICIALISATION NETTE.

2024/07 - 73 P

Cet outil pédagogique a pour but de rendre l'objectif de Zéro Artificialisation Nette (ZAN) accessible au grand public, au moyen de questions telles que « Quelle part de nos aliments provient des sols ? », « Quelles sont les conséquences de l'artificialisation sur le climat ? » ou encore « Quels bénéfices attendre de la mise en œuvre du ZAN ? ». Des informations complémentaires accompagnent les réponses pour permettre une meilleure compréhension.

Les questions et réponses peuvent être consultées librement et cet outil peut également être utilisé comme support de sensibilisation au sujet du ZAN.

Répondant à un besoin exprimé par les territoires de l'expérimentation « Objectif ZAN » pilotée par l'ADEME, ce quiz a été créé par le Cerema, en partenariat avec la CDC Biodiversité et la SCET et avec les contributions des membres de la Communauté ZAN de l'expérimentation, en mai 2024.

