



RÉPUBLIQUE  
FRANÇAISE

*Liberté  
Égalité  
Fraternité*

ADEME



AGENCE DE LA  
TRANSITION  
ÉCOLOGIQUE

RAPPORT  
ANNUEL  
2022



# ACTEUR(S) POUR UN MONDE PLUS SOBRE ET SOLIDAIRE

**Depuis plus de 30 ans, l'ADEME est résolument engagée dans la lutte contre le changement climatique et la dégradation des ressources.** L'actualité nous rattrape et, plus que jamais, nous devons mobiliser les citoyens, les acteurs économiques et les territoires, et leur donner les moyens de progresser vers une société économe en ressources, plus sobre en carbone, plus juste et harmonieuse.

**En tant que chef de file de la transition écologique, il nous faut être le plus exemplaire possible.**

Notre rapport annuel se doit d'incarner cette vision et nos engagements pour la transition écologique.

**Aussi nous avons voulu, pour cette édition, placer la sobriété au cœur de notre démarche.** Sur le fond comme dans la forme, mais aussi dans la manière de le fabriquer.

**Sur le fond,** nous nous concentrons sur l'essentiel afin d'éviter de réécrire ou multiplier les sources d'information, nous nous appuyons sur nos contenus existants à l'aide de renvois intégrés.

**Dans la forme,** la sobriété a guidé nos choix en matière de design, de couleurs et de chemin de fer.

**Dans la fabrication,** nous avons réduit la pagination de moitié par rapport à l'année dernière et imprimé le strict nécessaire.

Le papier des pages intérieures a été choisi recyclé et porteur des écolabels « Blue Angel » pour la fabrication et « FSC » pour la gestion de la forêt.

Enfin, nous avons décidé de ne pas développer de version en ligne cette année, un PDF est téléchargeable sur notre Librairie ADEME.

**La sobriété a été notre gouvernail.**

**Découvrez le rapport des acteurs d'un monde plus sobre et solidaire !**

Bonne lecture.

02.

**ÉDITOS**

des Ministres  
Christophe Béchu,  
Agnès-Pannier-  
Runacher,  
Sylvie Retailleau

04.

**INTERVIEW**

de Boris Ravignon,  
Président-directeur  
général de l'ADEME

06.

**LE MODÈLE  
DE CRÉATION  
DE VALEUR**

de l'ADEME

08.

**LES FUTURS EN  
TRANSITION**

10.

**DE  
FRANCE  
RELANCE...**

12.

**... À  
FRANCE  
2030**

14.

ENTREPRISES

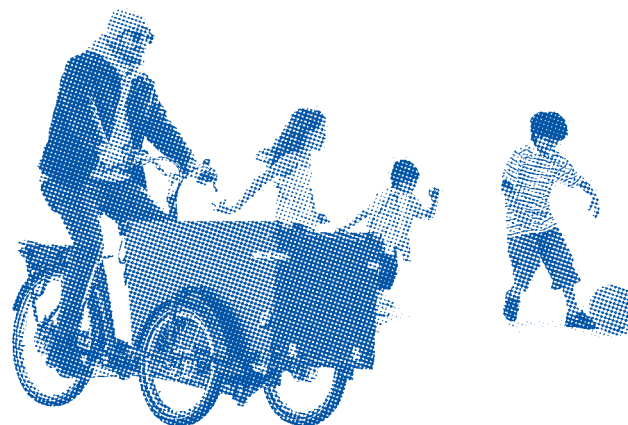
**INITIATRICES  
DE CROISSANCE  
ALTERNATIVE**



18.

COLLECTIVITÉS

**DÉVELOPPEUSES  
DE NOUVELLE  
SOLUTIONS**

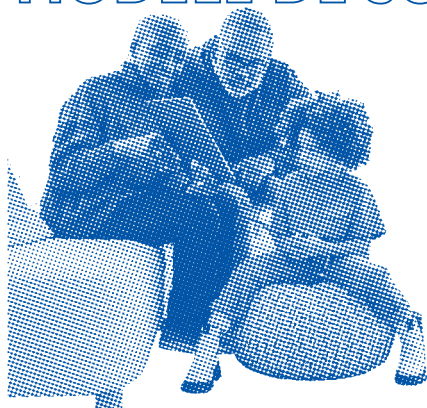


01

22.

CITOYENS

**MOTEURS  
D'UN NOUVEAU  
MODÈLE DE SOCIÉTÉ**



26.

ADÉMIENS

**AMBASSADEURS  
DE LA TRANSITION  
ÉCOLOGIQUE**



30.

**ORGANIGRAMME DE L'ADEME**



**CHRISTOPHE  
BÉCHU**

Ministre de la Transition  
écologique et de la Cohésion  
des territoires

## « L'ADEME est au cœur de notre stratégie de décarbonation et d'innovation, avec des moyens confortés pour traduire notre ambition. »

**L'**ADEME est un opérateur précieux pour mettre en œuvre la transition écologique. Présente dans tous les territoires, active auprès de publics diversifiés, elle s'appuie sur une expertise de plus de 30 ans dans ce domaine.

L'année 2022 a été marquée par la célébration de son anniversaire et par la transition vers une nouvelle gouvernance. J'ai souhaité accompagner ces deux moments marquants, car je considère l'ADEME comme un trait d'union essentiel entre une stratégie nationale et son ancrage dans les territoires. Arnaud Leroy a considérablement enrichi sa palette d'actions pour contribuer utilement à la mise en œuvre de nos politiques publiques. Je sais que

Boris Ravignon saura reprendre ce flambeau pour traduire nos ambitions, appuyées par des ressources inédites.

Le budget de l'ADEME atteint un niveau historique, avec 4,2 milliards d'euros pour 2023. L'agence se trouve au cœur de notre stratégie de décarbonation et d'innovation, France 2030. Elle est confortée en tant qu'opérateur de la transition écologique, notamment par son rôle d'accompagnement des préfets et des services de l'État dans la mise en œuvre du Fonds vert. Pour ce faire, et après des années de baisse des effectifs, ceux de l'ADEME seront renforcés. En 2023, ils atteindront un millier de collaborateurs.

Une belle année en perspective !

02



**SYLVIE  
RETAILLEAU**

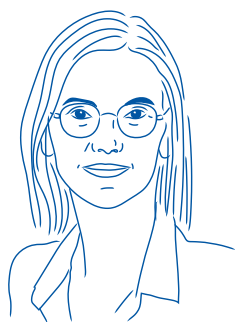
Ministre de l'Enseignement  
supérieur et de la Recherche

**A**ujourd'hui, encore plus qu'hier, nous agissons collectivement et vigoureusement pour répondre aux conséquences du réchauffement climatique, à l'effondrement de la biodiversité ainsi qu'à la raréfaction des ressources naturelles.

C'est grâce aux travaux des scientifiques que nous avons pu objectiver la part de responsabilité des activités humaines dans ces crises. Et c'est grâce à nos universités et nos écoles, nos organismes de recherche, nos entreprises, et chacun d'entre nous, au sein des territoires de métropole et d'outre-mer, que nous pourrions pleinement réussir la transition écologique vers un développement soutenable.

La transition écologique impose des changements fondamentaux qui prennent en considération les facteurs technologiques, économiques et sociaux. Le gouvernement agit pour qu'elle soit juste et qu'elle participe à la construction d'une société plus sobre, plus équitable, plus solidaire. En définitive, une société plus humaine et respectueuse du monde vivant dont elle fait intrinsèquement partie et dont elle dépend. C'est donc une approche systémique qui s'impose, y compris en termes de transfert de connaissances et de compétences à destination de notre jeunesse.

L'ADEME est un acteur majeur pour accompagner les recherches



**AGNÈS  
PANNIER-RUNACHER**  
Ministre de la Transition  
énergétique

**L**a lutte contre le dérèglement climatique et contre notre dépendance aux énergies fossiles ne nous laisse aucune alternative : il nous faut décarboner notre économie, nos usages et notre production d'énergie, et en même temps réduire notre consommation d'énergie.

En 2022, nous avons posé les fondations pour aller plus vite sur ces combats : la sobriété énergétique, la relance de notre filière nucléaire, le déploiement des énergies renouvelables...

En 2023, après avoir posé ces fondations, il est l'heure du choc d'accélération.

À cet égard, l'ADEME joue un rôle fondamental. Financeuse de projets innovants, animatrice de réseaux et experte des enjeux liés aux transitions, elle est l'un des piliers de notre politique, qui vise à faire de la France la première grande économie verte. Une France du mieux produire, du mieux construire et de l'emploi durable dans les territoires. Une France des solidarités et du mieux-vivre,

**« Notre transition énergétique vise à faire de la France le premier grand pays à sortir des énergies fossiles. »**

qui se place à l'avant-garde du combat pour le climat. Ce rapport en atteste : chaque jour, en étroite collaboration avec les élus, les entreprises, les associations et les citoyens, les agents de l'ADEME permettent à notre pays de faire un pas de plus vers cette ambition. Un pas de plus vers France Nation verte !

et l'innovation qui relèvent ces défis, en témoigne la richesse de ce rapport. À ce titre, et avec l'Agence nationale de la recherche (ANR), Bpifrance et la Banque des Territoires, et le Secrétariat général pour l'investissement (SGPI), elle met en œuvre le plan d'investissement France 2030 qui consacre à la décarbonation de l'économie la moitié de son budget de 54 milliards d'euros prévu sur cinq ans. Un engagement massif et décisif au service d'une conviction : celle que la science et l'innovation sont assurément les clés des défis face à nous.

**« La transition écologique impose des changements fondamentaux qui prennent en considération les facteurs technologiques, économiques et sociaux. »**

# La transition écologique un engagement de tous les instants

Nommé par décret du 22 décembre 2022, Boris Ravignon succède à Arnaud Leroy au poste de Président-directeur général de l'ADEME. Il revient sur son engouement pour l'Agence et les éléments qui dessineront sa feuille de route.



**BORIS  
RAVIGNON**  
Président-directeur général  
de l'ADEME

## Dans quel état d'esprit avez-vous pris vos fonctions ?

Avec une grande détermination et motivation, directement liées à la conviction que l'ADEME est aujourd'hui le pivot essentiel de la transition écologique pour notre pays. J'ai été marqué dès mon arrivée par cette émulation que tous les Adémiens partagent : nous avons devant nous une aventure aussi exaltante que complexe. Cette mission mobilisatrice, voire galvanisante, donne énormément de sens au quotidien de chacun. Les ambitions de la trajectoire vers la neutralité carbone d'ici 2050 sont sans précédent et vont nous imposer un engagement de tous les instants, mais je sais que nous en saisissons l'importance et surtout que nous en sommes capables.

À titre personnel, je connais l'Agence depuis longtemps. Je l'ai d'abord suivie entre 2008 et 2012 depuis le cabinet de la présidence de la République, à cette période charnière de la mise en place du Grenelle de l'environnement, qui a donné naissance à une partie des outils que l'ADEME utilise encore aujourd'hui.

Je pense notamment au Fonds Chaleur, remarquablement mis en œuvre depuis une quinzaine d'années. Puis, j'en ai fait l'expérience en tant qu'élu local, à partir de 2014, à la mairie de Charleville-Mézières (08), au travers des problématiques d'électromobilité, de réhabilitation des friches ou de chaleur urbaine. J'ai donc été convaincu, encore et encore, que pour contribuer à la transition écologique, c'est à l'ADEME qu'il faut être.

Je prends mes fonctions avec beaucoup de fierté et de respect pour une Agence que je découvre et qui ne cesse de me surprendre par sa richesse. Mon seul regret est de ne pas avoir été présent

pour les célébrations des 30 ans en 2022 : un moment unique de synthèse où beaucoup ont pu percevoir le chemin parcouru par l'Agence et confirmer à nouveau ce sens partagé par tous.

## Où en est l'ADEME à fin 2022 et comment l'Agence aborde-t-elle 2023 ?

En 2022, l'ADEME a complètement relevé les missions qui lui avaient été confiées dans le cadre du plan de relance. Les budgets conséquents qui ont été engagés sont une preuve tangible de notre contribution concrète à transformer notre société et notre économie. L'Agence a été au rendez-vous, c'est indéniable, avec 2 milliards d'euros engagés sur l'ensemble des domaines d'instruction. C'est une satisfaction, bien sûr, mais aussi un encouragement pour ce qui nous attend en 2023 : le doublement de cette enveloppe à 4 milliards avec le programme France 2030.

Il faut aussi souligner le relèvement du plafond d'emploi, déterminant dans l'accomplissement des objectifs, une victoire pour les Adémiens qui ont su convaincre de leur solidité et de leurs capacités. L'Agence est bien positionnée sur tous les champs de la transition écologique et sur tous les territoires. Elle est aussi bien mieux identifiée comme acteur de l'accompagnement et du financement des entreprises grâce au travail des directions régionales.

Nous avons aussi joué un important rôle de prospective, grâce au déploiement des scénarios et des feuillets Transition(s) 2050 : des exercices qui ont marqué par leur cohérence et leur crédibilité, et qui ont contribué à positionner l'ADEME comme un interlocuteur constructif et de confiance. Ces scénarios ont vraiment permis d'éclairer le débat public en posant clairement les choix de trajectoires. Nous devons, je crois, maintenant porter cette cohérence auprès de nos partenaires publics pour aboutir à une lecture commune sur ces enjeux et un discours homogène de l'équipe État.

Enfin, j'ai été frappé dès mes premières semaines par les méthodes de travail : j'ai découvert une Agence très numérique, à la fois dans ses rapports externes et ses process internes, ce qui a clairement permis d'éviter les risques de dispersion et favorisé la collaboration entre les sites centraux et les directions régionales. Cette capacité de travail en commun est remarquable et un des facteurs de succès évident.

#### **Dans quel contexte politique, économique et sociétal entamez-vous votre action ?**

2022 a été une vraie prise de conscience pour tous les acteurs sur les sujets de la sobriété énergétique et du changement climatique. La nécessité d'une transition écologique a fait un bond dans les consciences. Le sentiment d'urgence est plus largement partagé, le concept de sobriété plutôt accepté, de même que les conséquences très réelles du changement climatique. Il faut maintenant trouver le bon curseur et la bonne trajectoire pour maintenir cette acceptabilité et éviter tout retour en arrière, comme on a pu le voir aux États-Unis ou au Brésil. Souvent les bonnes volontés ne tiennent qu'à un vote. Il nous faut donc continuer à travailler sur l'évolution des représentations, à rendre ces trajectoires, sinon désirables, au moins cohérentes et compréhensibles. Le contexte y est propice, malgré les crises qui s'accumulent, mais il faut rester vigilant à ne pas sacrifier ces objectifs de long terme au profit d'intérêts immédiats.

#### **Quelle sera votre feuille de route à court et moyen terme ?**

À court terme, 2023 va demander un effort considérable, une efficacité de tous les instants pour tenir les engagements qui nous ont été demandés dans le cadre de France 2030 et de la décarbonation de l'industrie. Pour pouvoir rassurer les Adémiens et nos partenaires sociaux, j'entends vérifier l'adéquation des moyens à notre disposition et de notre organisation par rapport à ces objectifs. Ma priorité est que

**« Je prends mes fonctions avec beaucoup de fierté et de respect pour une Agence que je découvre et qui ne cesse de me surprendre par sa richesse. »**

l'ADEME soit encore au rendez-vous de ses défis en 2023, d'autant que nous sommes très attendus, particulièrement sur le sujet de la décarbonation ou sur celui de la résilience des massifs forestiers. Nous sommes désormais identifiés dans les territoires comme l'interlocuteur essentiel sur ces sujets.

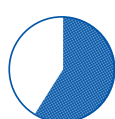
À moyen terme, nous avons à mener la renégociation du contrat d'objectifs et de performance (COP) avec nos tutelles. C'est l'occasion d'une vraie discussion sur l'étendue de nos missions et la manière de les assumer. Cet exercice crucial va occuper une bonne partie de l'année et devra aboutir à la signature d'un nouveau COP, après débat avec nos tutelles et discussion avec la représentation parlementaire, pour une mise en œuvre dès 2024. Nous avons là une chance unique pour mettre en avant nos valeurs, notamment l'exemplarité et la solidarité, et pour réfléchir à en développer d'autres pour initier de nouvelles approches. Je pense par exemple à la question de la souveraineté qui me semble essentielle à la transition écologique : nous avons une carte à jouer autour de l'organisation des filières EnR, de l'émergence de champions nationaux, de la souveraineté agricole, alimentaire ou industrielle. Ce sont des questions dont j'aimerais débattre avec les Adémiens pour faire évoluer notre champ d'action et prolonger notre contribution à la transition écologique.

# LE MODÈLE DE CRÉATION DE VALEUR DE L'ADEME

## RESSOURCES

1220

collaborateurs,  
dont 498 en régions



62%  
de femmes

38%  
d'hommes



06

88/100

Index d'égalité salariale  
homme-femme

Budget 2022

2,1 Mds€

d'engagements réalisés  
dont

737 M€

dans le cadre du plan  
France Relance

33

sites

→ 3 services centraux,  
à Angers (49), Paris (75)  
et Valbonne (06)

→ 27 implantations  
dans nos 17 directions  
régionales en métropole  
et en outre-mer (certaines  
directions disposant  
de plusieurs sites)

→ 3 représentations dans  
les territoires d'outre-mer  
(Polynésie, Nouvelle-  
Calédonie et Saint-  
Pierre-et-Miquelon)

## MISSIONS

À l'ADEME, nous mobilisons et accompagnons les acteurs économiques, les territoires et les citoyens pour rendre possible la transition écologique vers une société sobre et solidaire, créatrice d'emplois, plus humaine et harmonieuse.

### OUTILS POUR AGIR

- Publications et données
- Formations
- Méthodologies

### ANIMATION

- Événements
- Mise en réseau des écosystèmes territoriaux et économiques
- Partenaires/Relais

UNE OFFRE  
COMPLÈTE

### CONSEILS ET EXPERTISES

- Au près des citoyens,  
des acteurs publics  
et des entreprises

### FINANCEMENT

- Des aides adaptées  
aux projets

### NOS EXPERTISES



Énergies



Air  
et mobilités



Économie  
circulaire



Bioéconomie,  
agriculture,  
alimentation  
et forêt



Urbanisme  
durable



Production  
durable



Changement  
climatique



## IMPACTS EN 2022

### ENTREPRISES

# 337

entreprises engagées dans la démarche ACT® d'évaluation de leur stratégie climat

# 1151

diagnostics réalisés (481 diag Éco-Flux et 670 diag Décarbon'Action)

# 139

entreprises adhérentes au Club ADEME International

Plus de

# 1650

entreprises membres de la communauté Coq vert

# 267

contrats Volontariat territorial en entreprise (VTE) Vert

### COLLECTIVITÉS

# 470

collectivités accompagnées dans une stratégie Climat via le programme « Territoires engagés transition écologique » le plus souvent sur le périmètre des Contrats de relance et de transition écologique (CRTE)

# 71

projets « alimentation durable » soutenus

# 360

conseillers en énergie partagés répartis sur le territoire pour accompagner les collectivités dans leurs projets de réduction des consommations énergétiques

### CITOYENS

# 99,5 %

de la population a accès à une information personnalisée sur la rénovation via les espaces conseil France Rénov'

# 2,2M

pages vues pour la rubrique « Particuliers » sur [agirpourlatransition.ademe.fr](http://agirpourlatransition.ademe.fr)

# 36 000

téléchargements de guides pour le grand public sur la Librairie ADEME

### GLOBAL

# 6 950

projets de transition écologique soutenus

# 1,6M

tonnes d'équivalent CO<sub>2</sub> évitées grâce aux projets soutenus dans le cadre des Fonds Chaleur et Décarbonation de l'industrie, soit l'équivalent de 927 429 A/R Paris-New-York pour une personne

# 3,68 TWh

d'énergies renouvelables produites annuellement par les installations aidées par le Fonds Chaleur, soit l'équivalent de la consommation d'énergie de 300 000 ménages

# 2,9Mt

de déchets stockés évités grâce aux projets soutenus par le Fonds Économie circulaire et le Plan de relance, l'équivalent de 240 874 camions poubelles

# 29,6 M€

engagés dans des programmes de recherche

# 46

thèses soutenues, dont 35 cofinancées

# 340

sessions de formation dispensées

# 4 835

personnes formées et satisfaites à 97,5 %

# LES FUTURS EN TRANSITION

## 4 scénarios pour atteindre la neutralité carbone en 2050

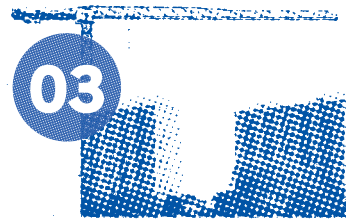
Donner le choix. Nourrir la réflexion. Pousser à agir. Pour rendre concret un futur neutre en carbone, l'ADEME a choisi la prospective. Un même objectif et un même point de départ, mais quatre chemins, quatre transitions de société aux conséquences et aux efforts contrastés, pour faire comprendre ce qu'implique la transition et donner envie de l'engager.



01

### Génération frugale

Des contraintes rapides et fortes réduisant la consommation au strict nécessaire.



03

### Technologies vertes

Le développement technologique plus que le changement des habitudes.



02

### Coopérations territoriales

Une sobriété comprise, et le partage comme modèle d'une société raisonnable.



04

### Pari réparateur

On ne change pas nos modes de vie, la technologie va nous sauver et réparer.

## 11 « feuillets » thématiques

complètent ces quatre grands scénarios pour prolonger l'exercice.

Forte de ce travail de prospective éclairée, l'ADEME propose de nouveaux « feuillets » pour aborder un peu plus en profondeur certaines des dimensions les plus critiques de ces perspectives. En 2022 ont notamment été passés à la loupe le mix électrique, les sols, les territoires, les changements de mode de vie, l'adaptation au changement climatique, les matériaux ou les protéines.

Découvrez-les sur [www.ademe.fr/les-futurs-en-transition/](http://www.ademe.fr/les-futurs-en-transition/)

# 3 messages à retenir

pour un futur neutre en carbone



**PAR JEAN-LOUIS BERGEY,**  
coordinateur Prospective  
et chef de projet Transition(s) 2050

## En travaillant à ces scénarios, notre intention était de mettre des éléments sur la table

pour montrer ce que pouvait impliquer concrètement, pour chacun d'entre nous, une société bas carbone. Une photographie, mais aussi un chemin, ou plutôt quatre, à s'approprier, pour provoquer l'échange, la décision et déclencher l'action. Repris, discutés, utilisés, ces scénarios suivent leur chemin, et nous nous félicitons d'avoir touché un public aussi large. Alors que faut-il en retenir ?

D'abord qu'il faudra nécessairement **travailler à la fois à l'adaptation ET à l'atténuation**, la première répondant au temps court quand la seconde engage le long terme. Ces deux temporalités sont indissociables.

Ensuite que, quel que soit le chemin emprunté, **les transformations seront fortes et profondes**, et vont bousculer des *statu quo*, car il ne s'agira pas simplement d'un prolongement du monde d'aujourd'hui.

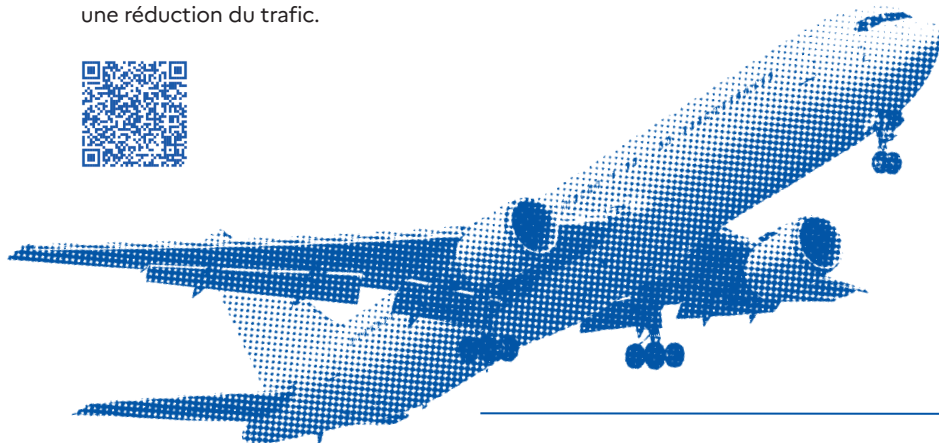
Enfin, que **la sobriété n'est pas une option** : on ne peut pas continuer de consommer à l'infini dans un monde fini. De l'exploitation des métaux ou des énergies fossiles, en passant par la question de la disponibilité et de la répartition de l'eau, ou de la capacité des sols à soutenir le vivant, la sobriété sera au cœur de tous les enjeux.

Par ailleurs, ce travail nous incite à nous sentir acteurs du changement et à profiter de cette transition inéluctable, comme source d'opportunités et de transformations positives.

## TRANSPORT AÉRIEN :

# 3 scénarios pour une transition écologique

L'ADEME, avec les acteurs du secteur, a réalisé une étude prospective afin d'analyser les différentes pistes de décarbonation du secteur aérien à l'échelle nationale. Les trois scénarios – « Rupture technologique », « Modération du trafic » et « Tous leviers » – permettent d'aboutir à une réduction de 75 % des émissions de CO<sub>2</sub> d'ici à 2050, en jouant notamment sur l'amélioration de l'efficacité énergétique des avions, le recours à des carburants durables et sur une réduction du trafic.



Pour en savoir plus sur notre exercice de prospective



## POUR ALLER PLUS LOIN

### Le podcast « Demain, c'est pas loin »

Animé par la journaliste Natacha Triou, chaque épisode conjugue mini-fiction et débat pour rendre palpables les scénarios de la transition. Disponible sur toutes les plateformes d'écoute.

### L'édition spéciale « Regard sur 2050 »

Réalisé en partenariat avec *So Good*, ce supplément au magazine *Society* propose quatre reportages fictifs pour plonger le lecteur dans un 2050 imaginaire, propice à la réflexion.

### La fresque de la Renaissance écologique

Une image vaut-elle vraiment 1 000 mots ? Le travail mené par Quatrolibri, dans le cadre du Grand Défi Écologique de l'ADEME, rend hommage aux fresques de la Renaissance pour mettre en dessin les scénarios et leurs multiples ramifications.

### La vidéo animée

Quatre minutes pour tout comprendre : c'est le défi de la vidéo des scénarios de l'ADEME. Partageable, ce très court métrage animé adopte une approche pédagogique et visuelle pour une appropriation par le plus grand nombre.

### Le blog des futurs

Seize étudiants du master Innovation et Transformation numérique de Sciences Po Paris se sont saisis des travaux de l'ADEME. Mis en ligne en avril 2022, le site expérientiel Immersion-Transition2050.fr propose quatre articles de blogs du futur, en direct de ces quatre réalités alternatives, ainsi que quatre notes analytiques. Un travail de design fiction et d'anthropologie des imaginaires qui démontre l'appropriabilité de nos scénarios.



# DE FRANCE RELANCE...

En septembre 2020, l'État amorce une réponse forte à la crise sanitaire. Une réponse coordonnée, adaptée aux enjeux à court terme de relance de l'économie et à long terme de transition écologique et d'atteinte des objectifs climatiques. Ce plan France Relance, d'une ampleur alors inédite, engage 30 milliards d'euros pour faire de la France la première économie décarbonée européenne. Opérateur de premier plan, l'ADEME se voit initialement confier 1,4 milliard d'euros pour accompagner les entreprises et les collectivités sur tout le territoire et opérer un vrai choc de décarbonation. Finalement, au regard du succès des dispositifs, c'est près de 1,7 milliard d'euros qui sera au total engagé par l'ADEME.

## 6 thématiques prioritaires

10

### LA DÉCARBONATION DE L'INDUSTRIE

Investir dans l'efficacité énergétique, l'électrification et l'adaptation des procédés permettant de réduire l'empreinte carbone, ainsi que dans la chaleur bas carbone issue de la biomasse.

### L'HYDROGÈNE

Soutenir le développement de l'hydrogène décarboné et la création d'écosystèmes dédiés dans les territoires pour l'industrie et la mobilité.

### L'ÉCONOMIE CIRCULAIRE

Investir dans le réemploi et le recyclage, le tri à la source des bio-déchets, la modernisation des centres de tri et de recyclage, et l'écoconception.

### LA DÉPOLLUTION DES FRICHES

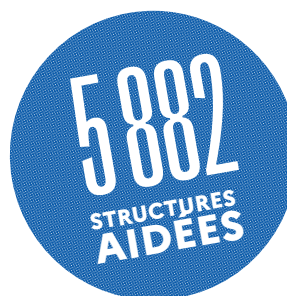
Contribuer au financement de la reconversion de friches (anciens sites industriels ou miniers) pour réhabiliter du foncier existant et/ou éviter l'artificialisation des sols.

### LE TOURISME DURABLE

Développer une offre touristique responsable, principalement dans les territoires ruraux, en soutenant notamment la restauration, les hébergements touristiques et le déploiement du slow tourisme.

### LES PME

Accompagner le lancement de l'industrialisation et de la commercialisation de nouveaux produits ou solutions à externalités positives pour l'environnement. Soutenir les premiers pas en matière de transition écologique.



440 ASSOCIATIONS

534 GRANDES ENTREPRISES

646 COLLECTIVITÉS

4 262 PME

25

dispositifs  
ouverts

6 357

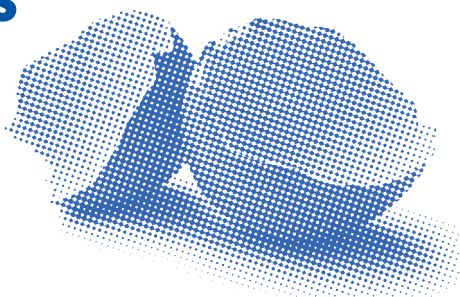
contrats d'aide  
signés

## SUR LE TERRAIN

# Circul'Egg : les 1 001 vies de l'œuf

Sur leur site pilote de Clichy (92), Circul'Egg transforme les coquilles et membranes d'œufs en ingrédients à haute valeur environnementale pour d'autres industries.

Le financement de 100 000 euros, obtenu dans le cadre de l'appel à projets France Relance « Entreprises engagées pour la transition écologique (EETE) », a permis à la start-up de démarrer une activité de production et d'enclencher sa phase commerciale. Le démonstrateur pilote, lancé en janvier 2022, permet de valoriser plus d'une centaine de kilos de coquilles par jour qui sont transformés en carbonate de calcium, une alternative biosourcée à celui extrait en carrières, ou en collagène et acide hyaluronique, pour les industries alimentaire et cosmétique.



## Valanjou Alimentation : les PME, aussi, font leur transition

À l'occasion de sa réfection, la supérette de Chemillé-en-Anjou (49) a fait le choix d'engager sa transition écologique.

Les aides obtenues via le guichet Tremplin pour la transition écologique des PME (29 % du coût total de l'opération) ont permis à la petite entreprise de remplacer son éclairage extérieur par des luminaires LED, et ses équipements frigorifiques par de nouvelles vitrines à fluides frigorigènes avec un moindre impact sur l'environnement.

## Gallez Industrie : du plastique ? Oui, mais recyclé !

Depuis 1946, l'entreprise opère à Douvrin (62), un site spécialisé dans la production de pièces plastique pour l'industrie automobile.

De ses lignes sortent 200 000 pièces par jour, grâce au travail de 120 personnes. Pour augmenter le volume de matières premières recyclées qu'elle utilise jusqu'à 800 tonnes par an (sur 900 tonnes au total), Gallez a bénéficié du soutien de l'ADEME à travers l'appel à projets ORPLAST (pour Objectif recyclage plastiques). 35 % de l'effort a ainsi été subventionné, permettant, en plus de l'augmentation du tonnage, de créer trois emplois supplémentaires et d'en maintenir trois autres.



**TROIS QUESTIONS À  
GEOFFREY ABÉCASSIS,**  
responsable Plan de relance  
et conseiller du Président

## « Transformer une crise en opportunité »

**Quel bilan dressez-vous de ces  
deux ans de plan opérés par l'ADEME ?**

Le plus important c'est, je crois, la réussite du programme grâce à la mobilisation sans faille de plus de 400 personnes, soit 40 % des effectifs de l'Agence, pendant deux ans, en réponse à une crise sans précédent. L'ADEME a confirmé sa place d'acteur incontournable de la transition écologique en fournissant un effort colossal, toutes directions et strates hiérarchiques confondues. Avec des aides de 5 000 euros à 70 millions d'euros, France Relance nous a permis de toucher un public très hétérogène et de dépasser notre rôle traditionnel de défricheur. Ce succès nous a positionnés pour un changement de braquet conséquent, dès 2023, en termes de massification et de budget, notamment avec France 2030 ou encore avec le Fonds vert.

**Comment l'ancrage territorial  
de l'Agence a-t-il permis la réussite  
de ce plan ?**

Plus de 80 % des financements ont ciblé les entreprises, ce qui a demandé une appréhension très fine des problématiques et une territorialisation très forte, avec une articulation siège-directions régionales encore plus poussée qu'à notre habitude. Je pense, par exemple, au Fonds de décarbonation de l'industrie, développé au siège et mis en œuvre par le réseau des directions régionales. Une culture homogène, un effort partagé et une cohésion renforcée grâce à cette dynamique, ce sont des apports clairs de France Relance au niveau fonctionnel.

**Quel impact pour les entreprises  
et collectivités ?**

Dans le contexte de crise de septembre 2020, l'État a pris la décision forte de relancer l'économie en allant dans le sens de l'accord de Paris. La réponse au choc de la demande a été un travail inédit sur l'offre et sur la compétitivité des entreprises, en favorisant les investissements et les transformations de long terme. C'est un plan pensé pour la pérennisation des entreprises, la décarbonation de l'industrie, mais aussi le développement de l'économie circulaire, de quoi embarquer tous les acteurs, sur tous les territoires, et transformer une crise en opportunité.

# ... À FRANCE 2030

Lancé en octobre 2021, le plan France 2030 consacre 54 milliards d'euros à la transformation durable de secteurs clés de l'économie, à la décarbonation de l'industrie et à l'émergence de champions technologiques par l'innovation et l'industrialisation de nouvelles solutions. Un effort sans précédent piloté par le Secrétariat général pour l'investissement (SGPI) et réalisé par quatre opérateurs, dont l'ADEME, autour de trois enjeux : mieux produire, mieux vivre, mieux comprendre notre monde.

## Les 8 thématiques d'innovations opérées par l'ADEME

12

### DÉCARBONATION DE L'INDUSTRIE

Soutenir le développement et le déploiement de briques technologiques, de démonstrateurs ou de services innovants pour accélérer la décarbonation de l'industrie.

### HYDROGÈNE DÉCARBONÉ

Accompagner l'émergence et la structuration d'une filière nationale compétitive, d'écosystèmes territoriaux et de solutions industrielles.

### RECYCLAGE

Accélérer la transition vers une économie circulaire en levant les verrous qui limitent le développement du recyclage et en élaborant des dispositifs de soutien à l'offre et à la demande de matières premières de recyclage.

### PRODUITS BIOSOURCÉS

Favoriser l'émergence ou la consolidation des filières de produits biosourcés et géosourcés en permettant la caractérisation de ces matériaux innovants et de solutions exploitables par l'ensemble des acteurs économiques du secteur.

### DÉCARBONATION DES MOBILITÉS

Accompagner la transition écologique des différents secteurs, notamment l'électrification du parc automobile, la digitalisation et la décarbonation du transport de voyageurs ou de marchandises.

### ÉNERGIES RENOUVELABLES

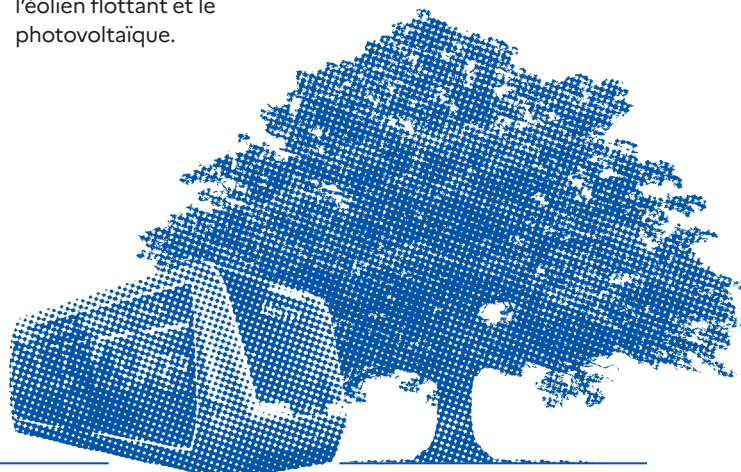
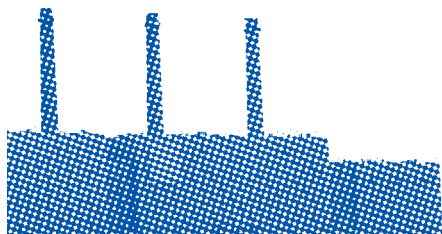
Encourager la montée en puissance des capacités industrielles pour les énergies renouvelables et accompagner l'industrialisation de la production et/ou l'assemblage des composants et des technologies innovantes des réseaux énergétiques. Soutenir le développement de briques technologiques et de démonstrateurs pour les systèmes énergétiques, l'éolien flottant et le photovoltaïque.

### VILLE DURABLE

Soutenir le recours à une construction ou une rénovation sobre des bâtiments, la montée en charge de la construction et de la rénovation bois et biosourcée, le développement de solutions mixtes bas carbone, et l'innovation dans les systèmes énergétiques et de traitement de l'air des bâtiments.

### BOIS-FORÊT

Améliorer la structuration et la performance du secteur de l'exploitation forestière dans une logique d'équilibre entre utilisation de la biomasse et préservation de la biodiversité et des puits de carbone.



# 54 Mds€

sur 5 ans

# 8,4 Mds€

investis pour la première année

# 1752

projets innovants sur tout le territoire

## ECOTRAIN, le ferroviaire décarboné au secours des petites lignes rurales

En Occitanie, un système de navettes autonomes ferroviaires est en passe de redynamiser le transport public en zone peu dense. Testé près d'Albi (81) pour une mise en service d'ici à 2025, ECOTRAIN table sur la circulation automatisée de véhicules légers, fonctionnant sur batterie, capables d'assurer des liaisons de micro-fret et du transport passager à fréquence régulière ou à la demande. Porté par un consortium (Socofer, Syntony, IMT, Clearsy et Stratiforme) et soutenu par l'ADEME dans le cadre de France 2030, le projet répond à l'épineuse question du désenclavement du territoire et de la décarbonation de la mobilité. Il pourrait, à terme, couvrir 500 kilomètres de lignes avec 350 véhicules.



**INTERVIEW**  
**D'ANNE-CÉCILE SIGWALT,**  
directrice entreprises  
et transitions industrielles

### Qu'est-ce que France 2030 ?

France 2030 est la poursuite et l'amplification des logiques des quatre Programmes d'investissements d'avenir (PIA) et de France Relance. Les premiers visaient à dynamiser l'innovation sous toutes ses formes, le second à relancer l'économie tout en effectuant un choc de décarbonation. France 2030 en fait la synthèse et change d'échelle : il s'agit désormais d'ouvrir des opportunités de marché à toutes ces innovations, de transformer en profondeur l'outil industriel et, finalement, d'accélérer la transition de l'ensemble de l'économie française.

### Qu'est-ce que cela implique pour l'ADEME ?

En opérant pendant plus de 10 ans et avec succès les PIA, puis en relevant le challenge de France Relance, l'ADEME a affirmé sa place dans la mise en œuvre de la transition écologique. Les PIA faisaient appel à notre expertise, notamment financière, pour accompagner l'innovation. Le Plan de relance, lui, a représenté un tour de force en termes de volume et de rapidité d'exécution. France 2030 fait la fusion de ces deux dimensions pour l'Agence : mobilisation de notre expertise technique et financière, en particulier dans le cadre des projets de très grande ampleur, et accompagnement des entreprises et des collectivités sur tout le territoire dans le déploiement de solutions pour la transition écologique.

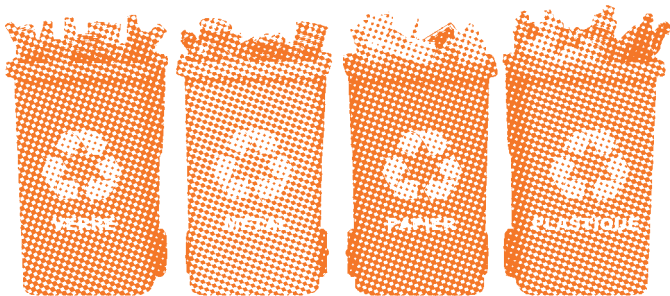
### 10 milliards d'euros sur cinq années, c'est un budget inédit pour l'Agence...

Oui, c'est quasiment cinq fois plus que France Relance, mais sur un temps plus long et avec un déploiement plus progressif. Mais plus que les montants et les volumes, qui signalent la pertinence de l'Agence en tant qu'opérateur, je crois que ce sont le rôle et la place de l'ADEME qui s'étoffent le plus. Nous sommes bien plus présents, bien mieux identifiés sur les sujets de la transition écologique. Avec France 2030, nous ne sommes pas « juste »

un opérateur : nous avons beaucoup contribué, en amont, à l'écriture des stratégies avec l'État, en apportant notre expertise et notre capacité à porter une vision de long terme.

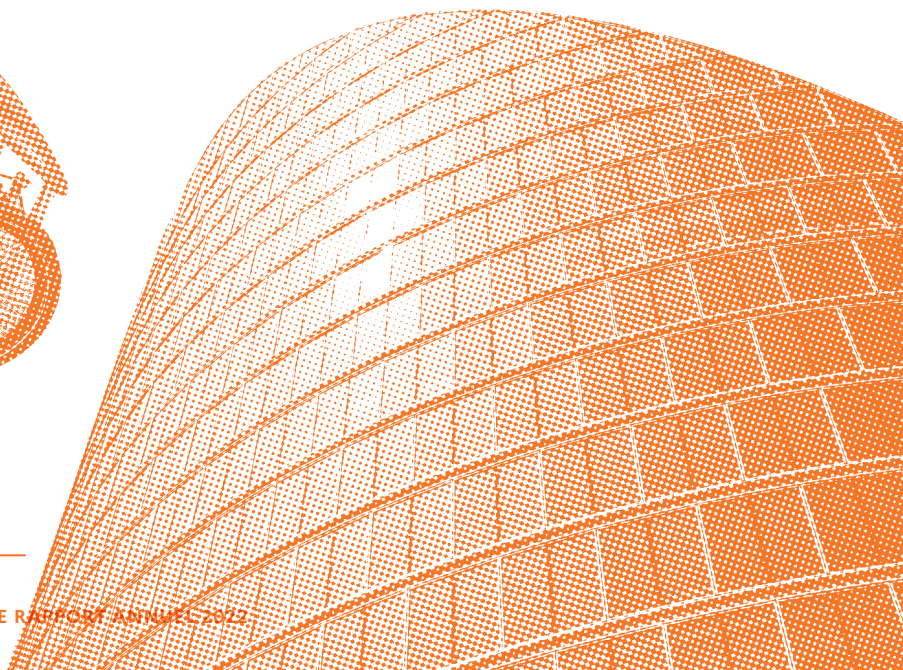
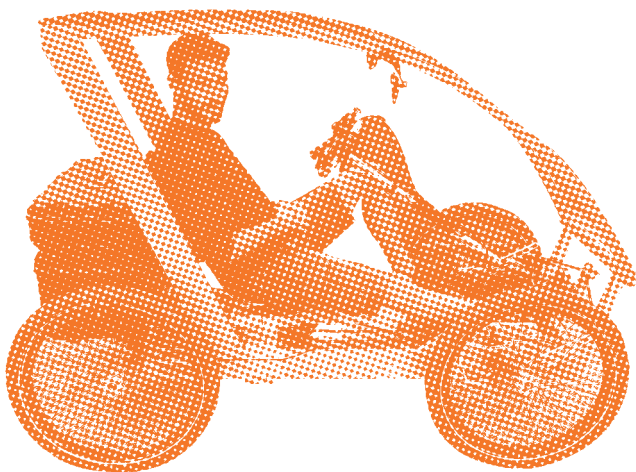
**« Avec France 2030, il s'agit d'ouvrir des opportunités de marché à toutes ces innovations, de transformer en profondeur l'outil industriel. »**

Nous avons endossé un vrai rôle de prescripteur, en étant force de proposition pour les orientations des politiques publiques. C'est une reconnaissance et une valorisation de nos expertises. Et ceci, au-delà de l'État : France Relance nous a positionnés territorialement comme un interlocuteur de premier plan, pour les entreprises notamment, et les scénarios Transition(s) 2050 ont mis en avant notre capacité à dessiner des actions de long terme pour la transition écologique à destination d'un large public. Tous ces efforts contribuent à porter plus loin nos messages et nos actions. France 2030 bénéficie déjà de cette dynamique : sur la première année de déploiement, avec 25 appels à projets déjà lancés, nous avons vu des attentes très fortes autour des thématiques que nous portons, et reçu plus de 950 dossiers de candidature.



14

# INITIATRICES DE CROISSANCE ALTERNATIVE





**CONSTAT**

Décarbonation et écoconception sont les deux priorités à adopter par les entreprises. La France a fait le choix de la compétitivité par la montée en gamme, en liant transition écologique et performance économique. Mais, pour les entreprises, décarboner et écoconcevoir peut recouper des réalités très différentes. Et si la ligne d'arrivée est claire, les moyens de l'atteindre restent souvent à définir. À terme, il s'agit de faire évoluer leurs pratiques et leurs modèles économiques.

**NOTRE VISION**

**BAPTISTE PERRISSIN FABERT,**  
directeur général délégué par intérim,  
directeur exécutif de l'expertise et des programmes

Les acteurs économiques et industriels n'ont pas nécessairement les mêmes priorités selon leur taille et leur secteur d'activité. Mais en période de crise énergétique, d'appel à la sobriété, de perturbation significative des chaînes d'approvisionnement, les enjeux à court terme s'alignent avec ceux à long terme (résilience, adaptation au changement climatique, économie circulaire, meilleure utilisation des ressources), bref une véritable transformation du modèle économique. Pour beaucoup d'entreprises, particulièrement les PME, la transition écologique est un sujet protéiforme dont il n'est pas évident de se saisir. Le besoin premier est celui d'accompagnement et de lisibilité de l'action publique : comment naviguer dans les systèmes d'aides, qu'est-ce que décarboner veut dire à mon échelle, quels objectifs seraient pertinents pour mon entreprise ? Autant de questions préalables à toute stratégie que l'ADEME et l'équipe des opérateurs de l'État s'attachent à rendre accessibles.

**Rendre lisible et accessible la transition pour toutes les entreprises**

C'est le métier d'origine de l'Agence, en pleine accélération, notamment pour porter les ambitions du plan France 2030 et aiguiller les milliards d'euros d'investissement pour la décarbonation des entreprises. Vingt-cinq appels à projets ont été lancés en 2022 dans le cadre de France 2030 : soutenir le développement de briques technologiques pour les systèmes énergétiques, l'hydrogène décarboné, la décarbonation des procédés industriels ou la création de filières biosourcées. À travers ses dispositifs d'accompagnement, l'ADEME est l'opérateur public de référence de la décarbonation de l'industrie. L'Agence apporte aux acteurs économiques de l'expertise sectorielle et des soutiens financiers adaptés à la réalité très concrète des entreprises, leur permettant de développer une approche systémique des enjeux de transition.

Cela passe en premier lieu par des diagnostics comme Éco-Flux, à destination de l'ensemble des PME jusqu'à 250 salariés, déployés en partenariat avec Bpifrance auprès de plus de 1 000 entreprises en 2022. Cette démarche permet d'identifier des pistes d'actions rapidement déployables à l'échelle de l'entreprise pour réduire les consommations d'énergie, d'eau, de matières et la production de déchets. D'autres diagnostics peuvent porter sur l'écoconception, un enjeu primordial pour la compétitivité des entreprises françaises et la montée en gamme de la production industrielle par la performance environnementale.

**De la méthode et des compétences**

L'accompagnement est autant technique que méthodologique : c'est tout le but du dispositif ACT, un référentiel international dont l'ADEME est cofondatrice, et qui permet d'élaborer des plans de transition vers la neutralité carbone et d'en évaluer la robustesse en plaçant l'entreprise au cœur d'un benchmark cohérent de son secteur. Déployé depuis 2015 avec Carbon Disclosure Project, l'outil ACT coche toutes les cases des exigences réglementaires les plus strictes et offre aux entreprises une méthodologie de pointe pour aligner leur stratégie avec les ambitions internationales. Pour les PME, ce dispositif se décline en un parcours spécifique, « ACT Pas à Pas ».

Mais la transition écologique est aussi une question de montée en compétences et d'évolution des métiers. Les entreprises n'ont, par exemple, pas forcément de spécialistes des analyses des cycles de vie dans leurs équipes ; or, ces compétences vont se révéler de plus en plus cruciales. L'ADEME travaille avec l'enseignement supérieur pour accentuer le développement de ces métiers, et propose une offre de formation étendue à destination des entreprises et de leurs dirigeants (PROREFEI, INVEEST, Et demain, Pacte Industrie dans le cadre d'un programme CEE), ainsi que des bureaux d'études pour déployer de nouvelles méthodologies d'accompagnement des entreprises. L'idée est de permettre à ces acteurs stratégiques de mieux se saisir de ces enjeux complexes pour définir des plans cohérents avec les trajectoires climat.

## ILS L'ONT FAIT

# Faire de l'écoconception un levier de compétitivité



**Longtemps envisagée seulement comme moyen de réduire l'empreinte environnementale d'un bien ou d'un service, l'écoconception a fait la preuve de son utilité comme méthode de création de valeur et de sens pour les entreprises qui l'adoptent. Mais comment prêcher cette parole auprès du plus grand nombre ?**

Fabrication, transport, vie du produit et valorisation des matières premières : l'écoconception est bien plus qu'un outil de réduction de l'empreinte environnementale. C'est un cadre complet de réflexion qui permet aux entreprises de gagner en compétitivité, en performance et en résilience. Celles qui se sont lancées ne s'y sont pas trompées : 34 % des entreprises interrogées par l'ADEME en 2020 ont perçu une augmentation du volume des ventes et 30 % une augmentation de leur marge. Mais, au-delà de la performance financière, l'écoconception leur a aussi permis de gagner en notoriété, auprès d'un public de plus en plus averti et exigeant, en fidélisation de leurs collaborateurs qui retrouvent un supplément de sens à leur travail, et en anticipation, en se plaçant en amont des exigences réglementaires sur ces questions.

## Accompagner le changement

Pour l'ADEME, l'écoconception est une évidence... à transmettre ! La mobilisation de l'Agence auprès des entreprises commence dès les premières phases, avec les aides du Tremplin Premiers Pas, un prédiagnostic destiné aux TPE et aux PME pour se familiariser avec l'écoconception. Les diagnostics écoconception permettent ensuite de faire avancer la démarche pour

structurer une stratégie, avant de se lancer dans la concrétisation d'un produit ou d'un service écoconçu, en s'appuyant sur les lignes directrices proposées par nos experts.

Les entreprises peuvent bénéficier d'aides à l'investissement, aux études de faisabilité, à la mise en œuvre de l'affichage environnemental ou de l'Écolabel européen, et de l'accompagnement dédié. Elles peuvent aussi candidater aux dispositifs de soutien direct, comme le Fonds Économie circulaire ou l'appel à projets Perfecto, pour les phases de R & D. Dans le cadre du Plan de relance, réponse de l'État à la crise sanitaire, l'Agence a mobilisé une enveloppe de 35 millions d'euros pour soutenir les TPE et PME pendant deux ans (2021-2022).

L'ADEME met aussi à disposition des entreprises des guides et des référentiels, ainsi que des programmes de formation pour encourager la montée en compétences. Les directions régionales coordonnent des réseaux de rencontre pour dynamiser la diffusion de ces bonnes pratiques et contribuer à lever les barrières en s'inspirant des succès d'autres entrepreneurs.

16

### PLUS DE FAITS MARQUANTS



#### L'ADEME et Bpifrance aux côtés des PME et des TPE

Les deux structures combinent une fois de plus leurs forces pour déployer les diagnostics Éco-Flux et Décarbon'Action et aider les petites entreprises à mieux se saisir de leur transition.



#### Dis-moi comment tu communique...

Deuxième édition du guide sur la communication responsable : plus de 80 experts proposent une nouvelle vision de la communication, capable d'accompagner le changement culturel nécessaire à la transition écologique.



« Face aux crises environnementales, économiques, sanitaires, écoconcevoir c'est prendre les devants, choisir d'agir pour ne plus subir, travailler l'adaptation et la résilience de son modèle pour gagner en compétitivité et en pérennité. »



34 %

DES ENTREPRISES  
LANCÉES DANS  
L'ÉCOCONCEPTION  
ONT AUGMENTÉ  
LEURS VENTES

35 M€

MOBILISÉS POUR  
L'ACCOMPAGNEMENT  
DES TPE ET DES PME  
SUR DEUX ANS

#### Agriculture + photovoltaïque = agrivoltaïsme

Une étude nationale inédite pour dresser un état des lieux des synergies possibles et aider les parties prenantes à évaluer la pertinence de projets photovoltaïques sur des terrains agricoles.



## LES SERVICES DE L'ADEME



### SOBRIÉTÉ ÉNERGETIQUE

L'ADEME accompagne toutes les entreprises dans leurs démarches de sobriété, du diagnostic à la mise en œuvre. Financement d'audits, d'études, de diagnostics, de systèmes de management de l'énergie, guides, référentiels et formations, l'offre de l'Agence couvre toutes les étapes pour lever un maximum de freins, quel que soit le degré de maturité du projet.

[agirpourlatransition.ademe.fr/entreprises/sobriete-energetique-entreprises](http://agirpourlatransition.ademe.fr/entreprises/sobriete-energetique-entreprises)



### FONDS CHALEUR

Depuis 2009, l'ADEME est en charge de la gestion du Fonds Chaleur pour massifier les installations de production de chaleur renouvelable et de récupération. L'Agence attribue des aides destinées à l'accompagnement des projets et à leur réalisation, des études à la mise en œuvre.

[fondschaleur.ademe.fr](http://fondschaleur.ademe.fr)



### TPE/PME

L'ADEME a identifié dix postes clés pour engager les entreprises dans la transition écologique. Chacun fait l'objet d'une liste d'actions concrètes liées à des offres de service de l'Agence. Une approche pédagogique et méthodologique en accès libre pour aider à franchir le pas.

[agirpourlatransition.ademe.fr/entreprises/optimisez-tpe-pme](http://agirpourlatransition.ademe.fr/entreprises/optimisez-tpe-pme)



### HYDROGÈNE DÉCARBONÉ

L'Agence accompagne les entreprises dans la réalisation d'études de faisabilité et d'opportunité pour le déploiement de technologies d'hydrogène renouvelable ou bas carbone. Dans le cadre de France 2030, un appel à projets pour des briques technologiques et des démonstrateurs hydrogène a été lancé en 2022.

[agirpourlatransition.ademe.fr/entreprises/potentiel-hydrogene-bas-carbone-renouvelable](http://agirpourlatransition.ademe.fr/entreprises/potentiel-hydrogene-bas-carbone-renouvelable)



### ACT

L'ADEME est cofondatrice du dispositif ACT, un référentiel international qui permet d'élaborer des plans de transition sectoriels vers la neutralité carbone. Plus de 100 entreprises sont déjà engagées dans cette démarche de redevabilité climatique.

[actinitiative.org/fr](http://actinitiative.org/fr)



### FINANCE CLIMACT

Ce projet, porté par un consortium de huit acteurs de la finance durable en France, développe des outils, méthodes et connaissances nouvelles permettant aux épargnants d'intégrer les objectifs environnementaux dans leurs choix de placement, et aux institutions financières d'intégrer les questions climatiques dans leurs processus de décision pour favoriser l'investissement dans l'efficacité énergétique et l'économie bas carbone.

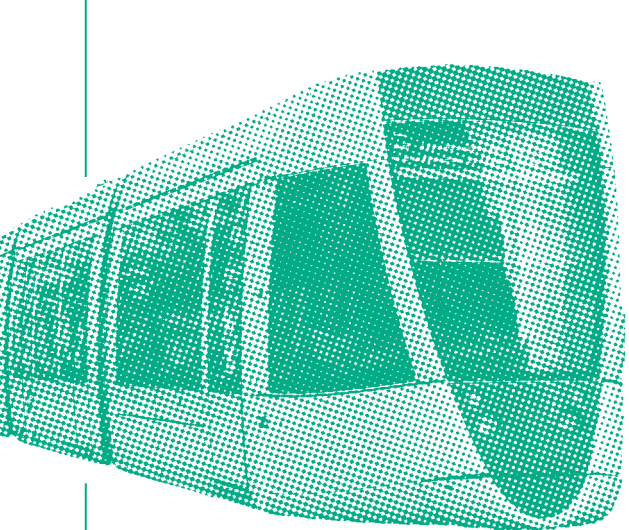
[finance-climact.fr](http://finance-climact.fr)



18

# DÉVELOPPEUSES

## DE NOUVELLES SOLUTIONS



**CONSTAT**

Régions, départements, communes ou établissements publics de coopération intercommunale (EPCI), les collectivités territoriales sont l'échelon de l'action. Les enjeux de transition écologique arrivant en tête des préoccupations des Français, elles s'en saisissent de plus en plus. Mais pour accélérer la dynamique et donner de la lisibilité à l'action politique, elles doivent à la fois pouvoir diagnostiquer précisément, se doter de stratégies transversales et articuler leurs engagements afin d'être en cohérence entre les strates de collectivités.

**NOTRE VISION**

**NICOLAS SOUDON,**  
directeur exécutif des territoires

Face à l'urgence écologique, le temps politique est déjà en mouvement. Planification régionale, stratégie patrimoniale départementale, mise en œuvre (inter)communale, chaque échelon endosse sa part de responsabilité. Mais pour convaincre et embarquer, les collectivités doivent prendre des décisions rapides, à l'impact visible et en cohérence avec les ambitions nationales.

La transition écologique ne s'improvise pas. Les territoires sont en première ligne, au plus près des réalités locales, des conséquences du changement climatique, ainsi que des initiatives pour une dynamique profonde d'évolution de notre société. Notre étude TERSOB sur la sobriété dans les territoires a montré que les collectivités se sentent souvent isolées face à ces défis et que l'échange et le retour d'expérience sont cruciaux pour faire accélérer la transition. L'action de l'ADEME s'inscrit dans un réseau coordonné de « l'équipe État », avec les autres opérateurs, pour accompagner les collectivités dans la définition et la mise en œuvre de leurs stratégies.

**Accompagner la montée en compétences des élus**

Pour lever les freins, qu'ils soient techniques, culturels ou financiers, l'ADEME apporte son expertise, mais aussi, et surtout, un ensemble d'outils et de solutions concrètes, basées sur la preuve par l'exemple. L'enjeu de formation et de montée en compétences des acteurs locaux compte parmi les principales préoccupations de l'Agence : 30 000 maires seront formés en 2023, venant compléter l'offre de formation en présentiel ou en distanciel déjà à disposition. La dynamique du changement est souvent individuelle avant d'être collective : former, c'est convaincre de l'importance de ces enjeux et donner les moyens de s'en saisir pour amorcer un mouvement.

Nous avons développé des programmes d'accompagnement personnalisé pour aider à la définition et à la mise en place de stratégies holistiques. Le programme « Territoire Engagé Transition Écologique » propose par exemple un dispositif concret et modulable assorti d'outils opérationnels pour structurer un projet de territoire autour de deux référentiels, Climat-Air-Énergie et Économie Circulaire. Quatre cent soixante dix collectivités se sont déjà engagées sur ce programme, couvrant près de 50 % de la population française. Les outils TAACT, pour les politiques d'adaptation au changement climatique, BENEFRIQUES, pour lutter contre l'artificialisation des sols, QuantiGES et ALDO, pour la quantification des gaz à effet de serre et la séquestration carbone dans les sols, sont tous en accès libre pour donner les clés diagnostiques et aider à définir une base de travail.

**Des fonds et de la forme**

Au travers des Contrats de relance et de transition écologique (CRTE), l'ADEME participe aussi à la coordination de l'action de l'État au niveau des territoires, notamment autour de l'attribution des aides relatives aux différents fonds (Fonds Chaleur, Fonds vert, Fonds Économie circulaire). Nous soutenons la convergence méthodologique des observatoires régionaux pour faire émerger des référentiels communs qui permettent à chacun de s'autopositionner et de renforcer la planification écologique. Nous accompagnons les politiques de sobriété en proposant une ingénierie territoriale aux petites communes via le dispositif des conseillers en énergie partagés (CEP) ou le programme PEEB (efficacité énergétique des bâtiments) en outre-mer.

L'Agence, via ses 17 directions régionales et trois représentations territoriales, anime enfin des réseaux pour mettre en relation les acteurs des territoires et leur permettre de s'inspirer les uns des autres.

## ILS L'ONT FAIT

# Encourager le développement du vélo et des mobilités durables en zone rurale

**Intermodalité, mobilité décarbonée, transports en commun : des réalités partagées à l'échelle nationale, mais vécues très différemment selon les territoires. Si l'envie de s'émanciper de l'omniprésence de la voiture est une aspiration forte quel que soit son environnement, force est de constater qu'on ne se déplace pas à la campagne comme à la ville. Et si on changeait tout ça ?**

La flambée des prix du carburant a une nouvelle fois mis en lumière les inégalités territoriales face à la mobilité. Mais s'il est facile de se passer de la voiture individuelle en ville, l'offre d'alternatives est bien plus hétérogène en zone périurbaine ou rurale. Infrastructures adaptées, maillage et fréquence de transports en commun, distances à couvrir pour accéder aux services essentiels, la mobilité est une préoccupation centrale pour les territoires. La moitié des déplacements en voiture sont pourtant de moins de cinq kilomètres : ce sont eux que le Gouvernement a ciblés avec son plan « Vélo et mobilités actives » dès 2018, à la croisée des enjeux d'aménagement du territoire, de transition écologique et de santé publique. En ligne de mire : tripler d'ici à 2024 la part modale du vélo dans les déplacements du quotidien.

Pour son deuxième appel à projets dans le cadre du programme AVELO 2, l'ADEME a sélectionné, en septembre 2022, 192 nouveaux lauréats, qui viennent s'ajouter aux 248 de la première phase, et aux 227 du programme AVELO 1 lancé en 2018. Vingt-cinq millions d'euros sont mobilisés pour accompagner 440 territoires ruraux, péri-urbains

440

**LAURÉATS DU PROGRAMME AVELO 2 POUR LE DÉVELOPPEMENT DU VÉLO DANS LES TERRITOIRES RURAUX ET PÉRIURBAINS**

25 M€

**MOBILISÉS POUR LEUR ACCOMPAGNEMENT JUSQU'EN 2024**

20



« En ligne de mire : tripler d'ici à 2024 la part modale du vélo dans les déplacements du quotidien. »

## PLUS DE FAITS MARQUANTS



**Territoire Engagé Transition Écologique : agir pour plus de sobriété**

Déjà 470 collectivités engagées dans ce programme sur mesure pour structurer des projets de territoire en cohérence avec les objectifs de transition écologique.



**Trophées de l'adaptation au changement climatique Life ARTISAN : récompenser les meilleures actions**

Six territoires récompensés pour leurs solutions permettant de développer des services écosystémiques favorisant notre capacité d'adaptation et préservant la biodiversité.



## « En quatre ans de plan Vélo, 22 000 km d'aménagements cyclables ont été créés. »

et urbains peu denses, jusqu'à fin 2024 dans toutes les régions métropolitaines et les territoires ultramarins. Un programme qui remporte déjà un franc succès et qui confirme la place du vélo dans la transition de la mobilité.

Les projets retenus couvrent des études de planification des aménagements cyclables, la réalisation de schémas directeurs, l'expérimentation de services (location, partage, réparation et entretien), la mise en place d'actions d'animation et de promotion des politiques cyclables et le soutien à l'ingénierie territoriale via le recrutement de chargés de mission. En quatre ans de plan Vélo, 22 000 kilomètres d'aménagements cyclables ont été créés, dont 16 000 de pistes cyclables et voies vertes sur l'ensemble du territoire. Les Français sont montés en selle, avec une augmentation de la fréquentation des itinéraires vélo de 33 % depuis 2019.

Le développement d'une mobilité durable passe par le soutien aux alternatives décarbonées, comme le vélo, mais aussi l'accompagnement de l'émergence de modes partagés comme l'autopartage ou l'expérimentation de nouveaux services tel le transport en commun à la demande. Il s'inscrit également dans une démarche plus large de réflexions autour de l'intermodalité, de la place de la mobilité dans les stratégies de transition écologique locales ou de la pérennisation d'économies solidaires et circulaires nourries par ces enjeux.

## LES SERVICES DE L'ADEME



### SOBRIÉTÉ ÉNERGETIQUE

Ressources, outils en ligne, dispositifs d'aide et de soutien, l'ADEME accompagne les collectivités pour s'engager au plus tôt dans une politique de sobriété basée sur des actions concrètes et sur mesure.

[agirpourlatransition.ademe.fr/collectivites/sobriete-energetique-collectivites](https://agirpourlatransition.ademe.fr/collectivites/sobriete-energetique-collectivites)



### ÉNERGIES RENOUVELABLES

L'ADEME soutient le déploiement de réseaux de conseillers pour la massification de projets d'énergies renouvelables dans toutes les régions de France. Un an après le lancement du dispositif, 25 « Générateurs » sont déjà opérationnels ou en voie de l'être.

[infos.ademe.fr/magazine-juin-2022/dossier/les-generateurs-des-conseillers-pour-les-territoires/](https://infos.ademe.fr/magazine-juin-2022/dossier/les-generateurs-des-conseillers-pour-les-territoires/)



### RÉHABILITATION DES FRICHES URBAINES

Depuis 2007, l'Agence travaille avec les acteurs locaux à l'identification et la transformation des friches urbaines dans l'optique « zéro artificialisation nette ».

[infos.ademe.fr/lettre-strategie-mars-2022/](https://infos.ademe.fr/lettre-strategie-mars-2022/)



### HYDROGÈNE DECARBONÉ

L'Agence encourage les collectivités à développer des écosystèmes autour de l'hydrogène bas carbone et renouvelable. Mêlant usage et production, ces nouvelles chaînes de valeur sont essentielles pour l'avenir de la mobilité et le développement économique des territoires.

[agirpourlatransition.ademe.fr/collectivites/favorisez-solutions-hydrogene-bas-carbone-renouvelable](https://agirpourlatransition.ademe.fr/collectivites/favorisez-solutions-hydrogene-bas-carbone-renouvelable)



### QUALITÉ DE L'AIR

L'ADEME sensibilise les acteurs du territoire au travers des bilans AACT-AIR et d'appels à projets de recherche comme AQACIA, lancé en 2022 pour améliorer la compréhension des pollutions de l'air intérieur/extérieur et développer/évaluer des solutions efficaces pour les réduire.

[agirpourlatransition.ademe.fr/collectivites/fiches/qualite-lair-comprendre](https://agirpourlatransition.ademe.fr/collectivites/fiches/qualite-lair-comprendre)



### ADAPTATION AU CHANGEMENT CLIMATIQUE

La démarche TACCT permet aux collectivités d'élaborer une politique d'adaptation au changement climatique de A à Z, du diagnostic de vulnérabilité jusqu'au suivi des mesures et à l'évaluation de la stratégie.

<https://tacct.ademe.fr/>

### ADEME Guadeloupe : atteindre la résilience climatique

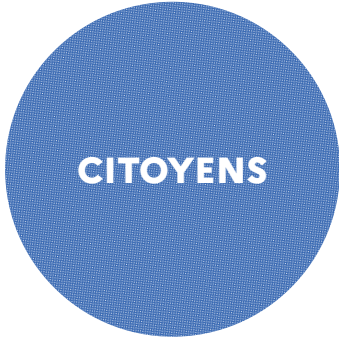
Dans le cadre du projet européen H2020 TransformAR, l'ADEME pilote l'expérimentation d'un fonds local d'adaptation pour le tourisme et l'agriculture en Guadeloupe.



### Pour aller plus loin

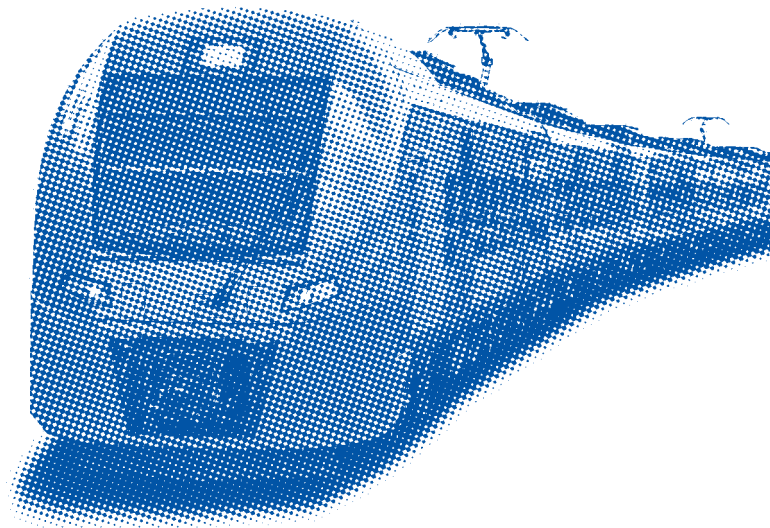
Pour en savoir plus sur notre offre globale aux collectivités





22

# MOTEURS D'UN NOUVEAU MODÈLE DE SOCIÉTÉ





**CONSTAT**

La transition écologique doit permettre d'aborder des changements profonds face à un modèle linéaire en bout de course : réinventer nos façons de produire, de consommer et de vivre ensemble. Ce monde est à coconstruire, un imaginaire commun à inventer autour d'une sobriété désirable. Les citoyens sont conscients des limites de nos modes de vie actuels, ils commencent à agir, mais ont besoin d'être accompagnés à toutes les étapes de ces passages à l'action si l'on veut aboutir à une vraie transformation culturelle.

**NOTRE VISION**

**KATIA LEFEUVRE,**  
directrice exécutive  
de la mobilisation pour  
la transition écologique

**VALÉRIE MARTIN,**  
cheffe du service  
mobilisation citoyenne  
et médias

Après des décennies de sensibilisation aux enjeux de la transition écologique, la prise de conscience est enfin là : 81 % des Français interrogés pour le 23<sup>e</sup> baromètre « Les représentations sociales du changement climatique » de l'ADEME ont désormais la certitude que le réchauffement de la planète est causé par les activités humaines, le plus haut niveau jamais atteint depuis le lancement de l'enquête annuelle en 2000. 62 % d'entre eux sont d'ailleurs conscients qu'il faudra modifier de façon importante leurs modes de vie et qu'il s'agit là du premier levier de réponse aux défis qui nous occupent.

Mais cette prise de conscience ne se traduit pas encore massivement en actions : la dissonance entre les imaginaires et les actes, entre le monde que l'on connaît et celui qu'il nous faut inventer, est encore grande. Si, pour 83 % des sondés, vivre dans une société où la consommation prendrait moins de place est une aspiration, pour un Français sur trois, la crainte de devoir renoncer à des plaisirs est un frein à la consommation responsable, selon le 15<sup>e</sup> baromètre Greenflex-ADEME de la consommation responsable. Alors comment rendre cette sobriété désirable ?

**Sensibiliser, conseiller, accompagner**

Pour l'ADEME, c'est une pièce en trois actes : sensibiliser, conseiller, accompagner. Pour transformer les consommateurs en citoyens et encourager leur passage à l'action, il faut proposer une vision holistique de la transition écologique, fondée sur des éléments de preuve, une vulgarisation de la science et de l'expertise, avec des modalités d'action concrètes, faisant appel à l'émotionnel dans un souci de désirabilité et d'inclusivité. C'est un récit collectif qu'il nous faut construire, en travaillant à l'adaptation de nos messages à tous les types de publics, et en endossant pleinement notre rôle d'expert et de tiers de confiance.

La vision que nous proposons passe par la création d'un nouvel imaginaire commun de la sobriété désirable qui permet à chacun de se projeter et de trouver sa place. En 2022, nous avons surtout mis l'accent sur la sobriété énergétique en développant de nouveaux outils pour accompagner les particuliers avec des gestes essentiels. Décrypter, faire comprendre, donner des clés est un travail primordial, car il met le citoyen en position d'agir, et non pas seulement de recevoir l'information. Les guides et conseils de l'ADEME ont une résonance importante, notamment dans les médias, parce qu'ils sont fondés sur une expertise reconnue et proposent des solutions qui ont fait leurs preuves. C'est crucial dans un monde où la mésinformation prend de l'ampleur et la méfiance envers les discours, spécifiquement ceux des grandes entreprises, se situe à un niveau très élevé. 84 % des Français attendent d'ailleurs des preuves tangibles de l'impact des engagements pris par les organisations.

**Massifier la mobilisation grâce à l'émotionnel et l'expérience**

Pour accélérer la transformation culturelle, nous travaillons sur les imaginaires, comme ceux des paysages et de la biodiversité, à travers l'imagier Paysage-énergie réalisé par la chaire d'entreprise Paysage et énergie de l'École nationale supérieure de paysage. La transition écologique ne peut pas se limiter à des chiffres et des écogestes : elle nécessite de questionner, dialoguer, reconstituer, inventer... un cheminement culturel qui accompagne les transformations de fond de notre société.

Rendre désirable, c'est aussi savoir mobiliser et susciter le passage à l'action. Le Grand Défi Écologique, organisé à l'occasion des 30 ans de l'ADEME, nous a permis de donner vie à nos scénarios de prospective en les incarnant à travers des conférences, des expositions, des échanges et des animations. Une occasion supplémentaire de transformer notre expertise en outil de mobilisation massive pour rendre lisible, concrète et engageante la transition écologique.

## ILS L'ONT FAIT

# Sensibiliser aux impacts du numérique

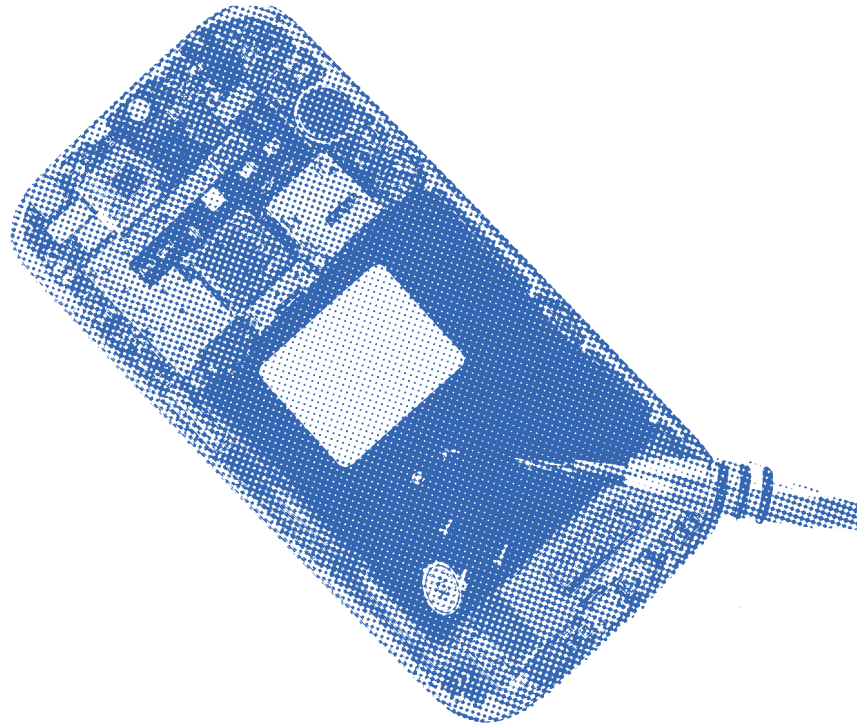
**Smartphones, objets connectés, télétravail ou services numériques, notre quotidien est sur une trajectoire de digitalisation toujours plus intense. Mais ces choix de consommation ont un poids : 10 % de la consommation électrique et 2,5 % de l'empreinte carbone de la France, selon une étude de l'ADEME et de l'Autorité de régulation des communications électroniques (Arcep) présentée en 2022. Comment faire un usage responsable du numérique ?**

La transition numérique a profondément bouleversé nos modes de vie, permettant souvent d'accélérer le déploiement de services, d'en démocratiser l'accès, d'augmenter la compétitivité et de créer de l'emploi. Derrière ces bénéfices évidents, le numérique est loin d'être indolore pour l'environnement. Les premiers « responsables » en termes d'impact ? Les terminaux utilisateurs, c'est-à-dire les appareils électroniques (entre 64 % et 92 % des impacts), suivis par les centres de données (entre 4 % et 22 %) et les réseaux (entre 2 % et 14 %). Avec 15 équipements connectés en moyenne par Français, il est grand temps de sensibiliser à cette empreinte « invisible » et de réfléchir collectivement à une utilisation responsable de ce numérique dont on ne sait plus se passer.

24

« Transformer les consommateurs en citoyens, c'est le meilleur moyen pour accélérer la mobilisation en faveur de la transition écologique. »

KATIA LEFEUVRE,  
directrice exécutive de la mobilisation pour la transition écologique



2,5%

DE L'EMPREINTE CARBONE DE LA FRANCE PROVIENT DU NUMERIQUE

10%

DE LA CONSOMMATION ÉLECTRIQUE DE LA FRANCE ABSORBÉE PAR LE NUMERIQUE

15

ÉQUIPEMENTS CONNECTÉS EN MOYENNE PAR FRANÇAIS (8 POUR LA MOYENNE MONDIALE)

## PLUS DE FAITS MARQUANTS



### Les tendances de la consommation responsable : 15<sup>e</sup> baromètre Greenflex-ADEME

Une progression nette de la prise de conscience et de la volonté de s'engager chez les Français, qui ne se traduit pas encore par des choix tranchés en matière de consommation.



### Un parcours en ligne réservé aux acteurs de l'éducation

Des ressources en accès libre et une offre de formation pour accompagner les enseignants de tous niveaux dans la compréhension et la transmission des enjeux de la transition.



## « Interpeller, mobiliser et accompagner le passage à l'action, la campagne sur le numérique responsable met en œuvre la raison d'être de l'ADEME. »

VALÉRIE MARTIN,  
cheffe du service mobilisation  
citoyenne et médias

Lancée en janvier 2022, la campagne sur le numérique responsable de l'ADEME a fait le pari de l'humour pour interpeller sur un sujet complexe qui touche les Français dans toutes les dimensions de leur vie, de leur domicile à leur travail en passant par leurs loisirs. Responsabiliser oui, mais pas stigmatiser. La campagne s'articule autour d'une série de « bons gestes » à adopter en faisant prendre conscience de l'impact de nos usages. Économiser la batterie de ses appareils, privilégier le wifi et l'audio, faire le tri dans son cloud ou ses e-mails, miser sur le reconditionné : des conseils simples, appuyés par des vidéos courtes et des publications sur les réseaux sociaux, dont chacun peut se saisir.

Une campagne aussi marquée par son écoconception : pas de tournage ni de shooting, mais des visuels et des vidéos existants, repris de banques d'images. Pour sa diffusion, exclusivement digitale, la mise en place d'un système garantit qu'un internaute ne sera pas exposé plus de deux fois à la même vidéo. Le site de la campagne, [longuevieauxobjets.gouv.fr](http://longuevieauxobjets.gouv.fr), a lui aussi été optimisé en réduisant notamment le poids des images, en allégeant certains paramètres d'affichage et en changeant les modes d'intégration des vidéos.

### L'Avis de l'ADEME sur le véhicule électrique

À l'occasion du Mondial de l'automobile, l'Agence a proposé un état des lieux des connaissances sur les véhicules électriques ainsi que des préconisations pour leur déploiement.



## LES SERVICES DE L'ADEME



### GUIDES GRAND PUBLIC

Rénover son logement, acheter plus responsable, jardiner 100 % naturel ou trier ses déchets, il n'y a rien ou presque que les guides de l'ADEME ne permettent de comprendre ! Des guides, mais aussi des infographies, des fiches conseil et des podcasts pour appréhender ces sujets à sa manière.

[agirpourlatransition.ademe.fr/particuliers/decouvrez-publications-podcasts](http://agirpourlatransition.ademe.fr/particuliers/decouvrez-publications-podcasts)



### INCLUSION ET ACCESSIBILITÉ

Un premier guide grand public sur le jardinage, pensé pour tous et édité en langage Facile à lire et à comprendre (FALC) afin de rendre l'information accessible à toutes les personnes ayant des difficultés avec la lecture et la compréhension.

[librairie.ademe.fr/produire-autrement/6060-jardiner-100-naturel-falc-9791029720987.html](http://librairie.ademe.fr/produire-autrement/6060-jardiner-100-naturel-falc-9791029720987.html)



### EMPREINTE CARBONE

Avec Datagir, un service numérique porté par l'ADEME et l'incubateur de la DINUM, il n'a jamais été aussi simple de calculer son empreinte carbone et de comprendre ce que représentent, en tonnes de CO<sub>2</sub>, nos usages et pratiques du quotidien. Un simulateur partageable et proposé en open source.

[impactco2.fr](http://impactco2.fr)



### SEMAINE EUROPÉENNE DE LA RÉDUCTION DES DÉCHETS

Plus de 7 200 actions de sensibilisation partout en France métropolitaine et ultramarine pour l'édition 2022 autour des thèmes du textile et de l'industrie de la mode.

[serd.ademe.fr](http://serd.ademe.fr)



### ÉCONOMIES D'ÉNERGIE

Un ensemble de guides, solutions concrètes et conseils pratiques pour comprendre et réduire sa facture énergétique toute l'année.

[agirpourlatransition.ademe.fr/particuliers/maison/economies-denergie](http://agirpourlatransition.ademe.fr/particuliers/maison/economies-denergie)



### ÉCONOMIES D'EAU

L'Agence présente des bons conseils pour économiser l'eau à la maison et alléger ses factures sur son site [Agirpourlatransition](http://Agirpourlatransition.fr).

[agirpourlatransition.ademe.fr/particuliers/conso-responsable/astuces-economiser-leau-a-maison-alleger-factures](http://agirpourlatransition.ademe.fr/particuliers/conso-responsable/astuces-economiser-leau-a-maison-alleger-factures)

### Pour aller plus loin

Pour en savoir plus sur notre offre à destination des particuliers





26

# AMBASSADEURS DE LA TRANSITION ÉCOLOGIQUE



**CONSTAT**

Face aux défis de la transition écologique, l'urgence est à l'accélération et à la mobilisation. Pour toucher un public toujours plus large et aider au passage à l'action, l'ADEME doit trouver les moyens de faire plus, plus vite et plus fort, en accompagnant toujours mieux ses parties prenantes. Une transformation aussi opérationnelle que culturelle.

**NOTRE VISION**

**CAROLINE MAREK,**  
directrice de cabinet  
du Président

**MARTIN RÉGNER,**  
responsable de l'accélérateur  
de la transition écologique,  
incubateur interne de startups d'État

À 30 ans, l'ADEME grandit encore et sait se remettre en question pour se donner les moyens de réaliser ses missions. Si l'Agence n'a pas attendu « l'âge de raison » pour agir et sensibiliser, les enjeux de la transition écologique n'ont jamais été aussi critiques, présents dans le débat public et soutenus par l'action de l'État. Dans le contexte d'accélération voulu par les plans France Relance et France 2030, l'ADEME voit ses missions s'intensifier auprès de tous ses publics. Le contrat d'objectifs et de performance (COP) 2020-2023 a d'ailleurs fixé trois grandes priorités à l'Agence pour mobiliser et accompagner les citoyens, les territoires et les acteurs économiques et publics : amplifier le déploiement de la transition écologique ; contribuer à l'expertise collective pour la transition écologique ; innover et préparer l'avenir de la transition écologique.

**Développer une culture d'innovation**

Pour continuer à mener à bien ses missions, l'ADEME a donc musclé sa transformation depuis 2019. Une évolution qui touche les façons de faire – avec un fort accent sur la dématérialisation –, comme les façons de penser. En 2022 a été inauguré l'Accélérateur de la transition écologique (AcTE), un incubateur interne lancé en partenariat avec beta.gouv.fr sous l'égide de la Direction interministérielle du numérique (DINUM). Si cette initiative n'est pas la première incursion de l'Agence dans le monde de l'innovation, elle vient systématiser davantage une culture de l'expérimentation pour questionner les usages et les services et renouveler le sens au travail. Cette méthode offre aux Adémiens l'opportunité d'améliorer l'efficacité des politiques publiques via des startups d'État.

La démarche a déjà vu se concrétiser Datagir, un service numérique développé depuis 2019 pour proposer des outils de sensibilisation (comme les calculateurs d'empreinte carbone : Nos Gestes Climat et Impact CO<sub>2</sub>) et encourager des comportements plus durables. D'autres solutions sont en cours d'expérimentation au sein de l'incubateur pour réfléchir aux problématiques de rafraîchissement des villes, de coût de la mobilité ou de priorisation de l'action publique dans les territoires. Au-delà de l'incubateur, l'ADEME se pose en animateur d'un écosystème large pour faire émerger des solutions. Hackathons, appel à communs, plateforme d'innovations et de challenges : les initiatives se multiplient pour créer une émulation autour de la transition écologique.

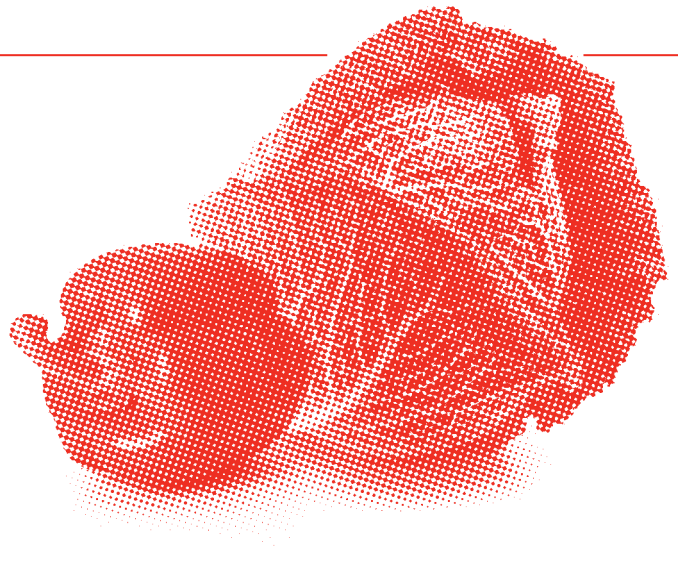
**Découpler l'impact de nos actions**

La diffusion d'une culture de l'innovation entraîne des changements de fond dans la façon dont l'ADEME conçoit son action. Si l'Agence a toujours eu des objectifs précis à poursuivre, innover et massifier sous-entend de développer une culture de l'impact. Quels changements provoquent réellement nos services et initiatives ? Comment découpler le pouvoir de nos messages pour embarquer le plus grand nombre et aller chercher celles et ceux que nous ne touchons pas encore ? Innover, ce n'est pas chercher la disruption permanente, c'est questionner l'existant, nos services, nos façons de faire, pour se rapprocher toujours plus de nos publics et de leurs besoins.

Notre culture évolue, vers plus de transversalité, plus d'ouverture, en interne comme en externe, à de nouveaux partenaires ou parties prenantes. C'est une adaptation de notre ADN à l'accélération des enjeux, une transformation pour donner davantage de sens à nos actions, en se préoccupant davantage de leur impact.

ILS L'ONT FAIT

# Mieux prendre en compte les inégalités dans la transition écologique



« Porter une vision plus systémique, intégrant davantage d'enjeux sociaux, c'est améliorer notre impact et le sens de nos actions. »

CHRISTINA NIRUP,  
responsable de la mission inclusion  
et transition écologique

28

Si l'humanité tout entière fait face aux mêmes défis, les challenges posés par la transition écologique touchent de manière très hétérogène la population : c'est ainsi que les plus défavorisés sont en général exposés de manière disproportionnée aux effets du changement climatique ou aux questions de précarité énergétique. Mais si ces disparités sont connues, elles sont rarement intégrées en tant qu'objectifs aux politiques de transition. Lancée en 2022, la mission « Inclusion et transition écologique » cherche justement à montrer en quoi la prise en compte des enjeux de pauvreté, inégalités et exclusions peut donner encore davantage de sens, de résonance et d'efficacité aux actions de l'ADEME.

La question des inégalités face à l'énergie, à la consommation ou à la mobilité est déjà au cœur des travaux de la direction de la prospective et de la recherche depuis de nombreuses années. Et l'Agence n'a pas découvert en 2022 ces sujets structurants, elle avait déjà mis en place des initiatives pour tenter de répondre à ces enjeux. Mais l'idée d'une réponse coordonnée et intégrée a fait son chemin pour mieux mettre en œuvre les intentions du contrat d'objectifs et de performance en cours.

Cette mission est une expérimentation et un travail avec ceux qui ont envie de faire différemment, une impulsion aussi culturelle que structurelle. L'idée est d'élargir le champ de réflexion habituel pour envisager nos actions dans tous leurs impacts potentiels.



## PLUS DE FAITS MARQUANTS



### Bon anniversaire l'ADEME

Pour fêter ses 30 ans, l'ADEME a lancé, en mars 2022, le premier Grand Défi Écologique destiné à mobiliser professionnels, citoyens et étudiants de manière pédagogique, participative et ludique autour de ces enjeux plus que jamais d'actualité.



### Un nouveau site institutionnel plus écoconçu

Un site conçu en application des principes d'un numérique responsable : léger, économe, accessible et éditorialement pertinent. Un « juste ce qu'il faut » doublé d'une logique d'amélioration permanente.



« La mission contribue à faire évoluer nos systèmes d'aide en intégrant mieux ces dimensions d'inclusivité et de lutte contre les inégalités. »

Après une série d'entretiens internes, une feuille de route a été établie. Une des premières concrétisations : une expérimentation de terrain, à Angers (49), autour du projet « Un accès pour tous à une nourriture saine et de proximité ». Un groupe a été constitué avec des personnes de l'ADEME et des personnes en situation de précarité ou en prise directe avec ces sujets. Un travail sur leurs préoccupations et leurs priorités a permis de confronter nos préjugés et étendre nos niveaux d'écoute.

En parallèle, la mission contribue à faire évoluer nos systèmes d'aide en intégrant mieux ces dimensions d'inclusivité et de lutte contre les inégalités : pour 2023, certains appels à projets porteront déjà cette ambition, avant un déploiement plus important en 2024. Même logique du côté des documents, notes et guides produits par l'Agence qui se feront l'écho des intersections entre précarité, inégalités, exclusion et transition écologique dans la formalisation de nos recommandations.

ENTRE

# 3,2 et 3,5 M

DE PERSONNES BÉNÉFICIAIRE  
DE L'AIDE ALIMENTAIRE

Source : Insee Références - Édition 2022 -  
Dossiers - Les bénéficiaires de l'aide  
alimentaire, pour beaucoup parmi  
les plus pauvres des pauvres

### Innovater, une histoire à plusieurs

L'innovation est un processus partagé. Innovations, challenges, défis pour développer ce type d'événement, simplifier leur organisation et fédérer les communautés invitées à y participer, l'ADEME a lancé la plateforme « Innovater pour la transition écologique ».



## QUELQUES CHIFFRES DE L'AGENCE



# 7,7/10

INDICE  
DE SATISFACTION  
GÉNÉRALE

des bénéficiaires  
de l'ADEME



# 13 597

HEURES  
DE FORMATION  
(collective et individuelle)



BONUS TRAIN  

# 16 000 €

pour 107 trajets  
aller-retour  
l'an dernier



# 33 sites

**1,48** GWh  
d'énergie consommée  
(électricité et gaz)

**228** tonnes  
équivalent CO<sub>2</sub>  
d'émissions de GES



# 6 286 000 km

PARCOURS POUR  
LES DÉPLACEMENTS  
PROFESSIONNELS

(hors route) :

**64%**

rail

**6%**

air



# 38 %

PROPORTION  
DE FEMMES  
dans les recrutements  
sur les fonctions  
hiérarchiques

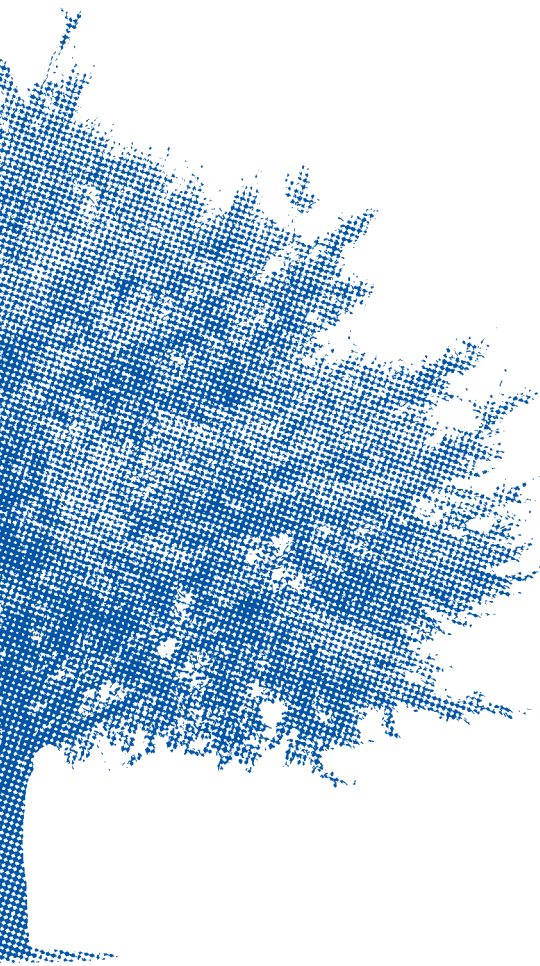
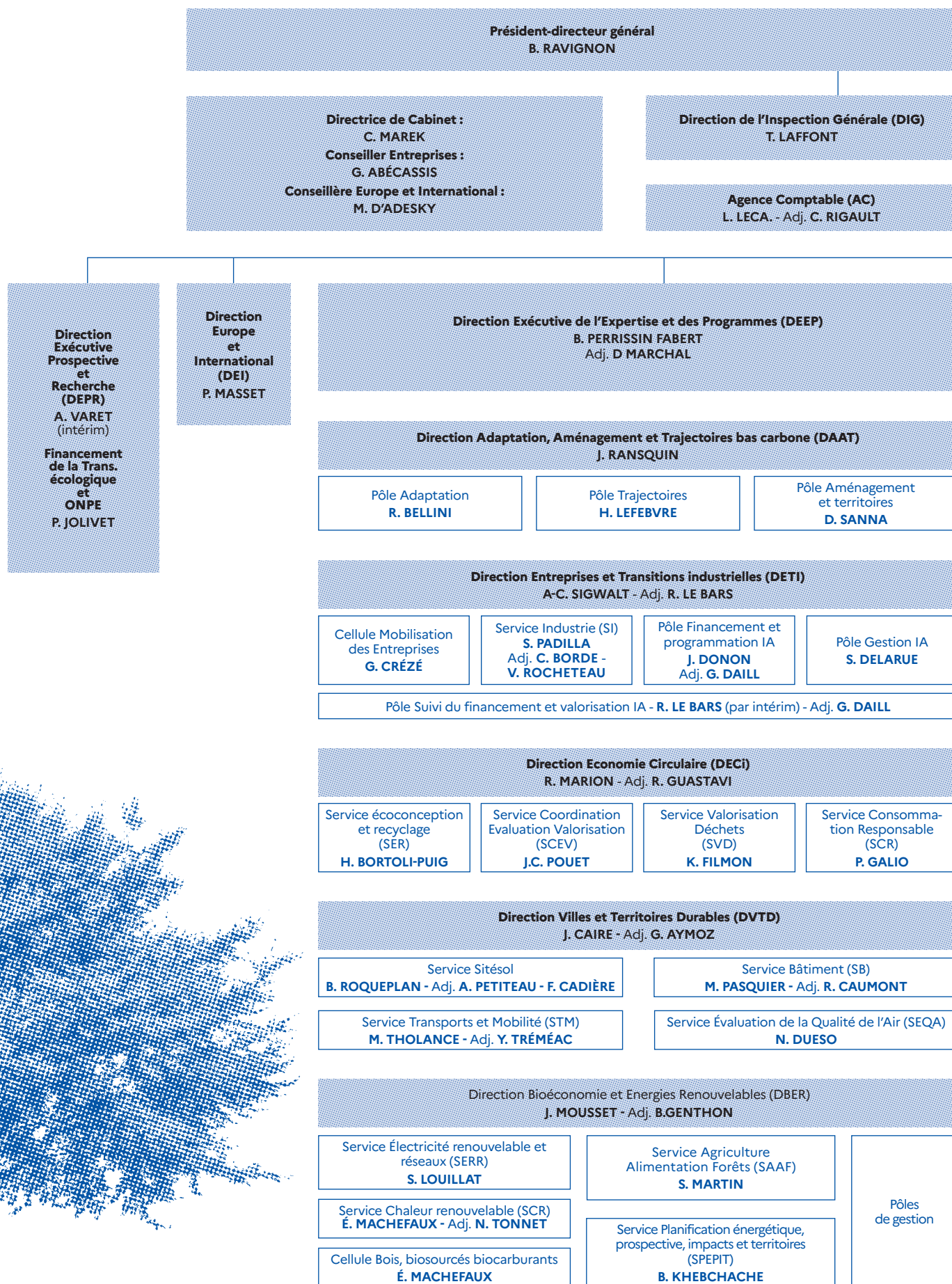
### Trente ans de recherche à l'ADEME

L'Agence soutient la recherche depuis ses débuts, via des appels à projets de recherche et des accompagnements de thésards. Un document bilan revient sur ces 30 années de partenariat avec le monde de la recherche.

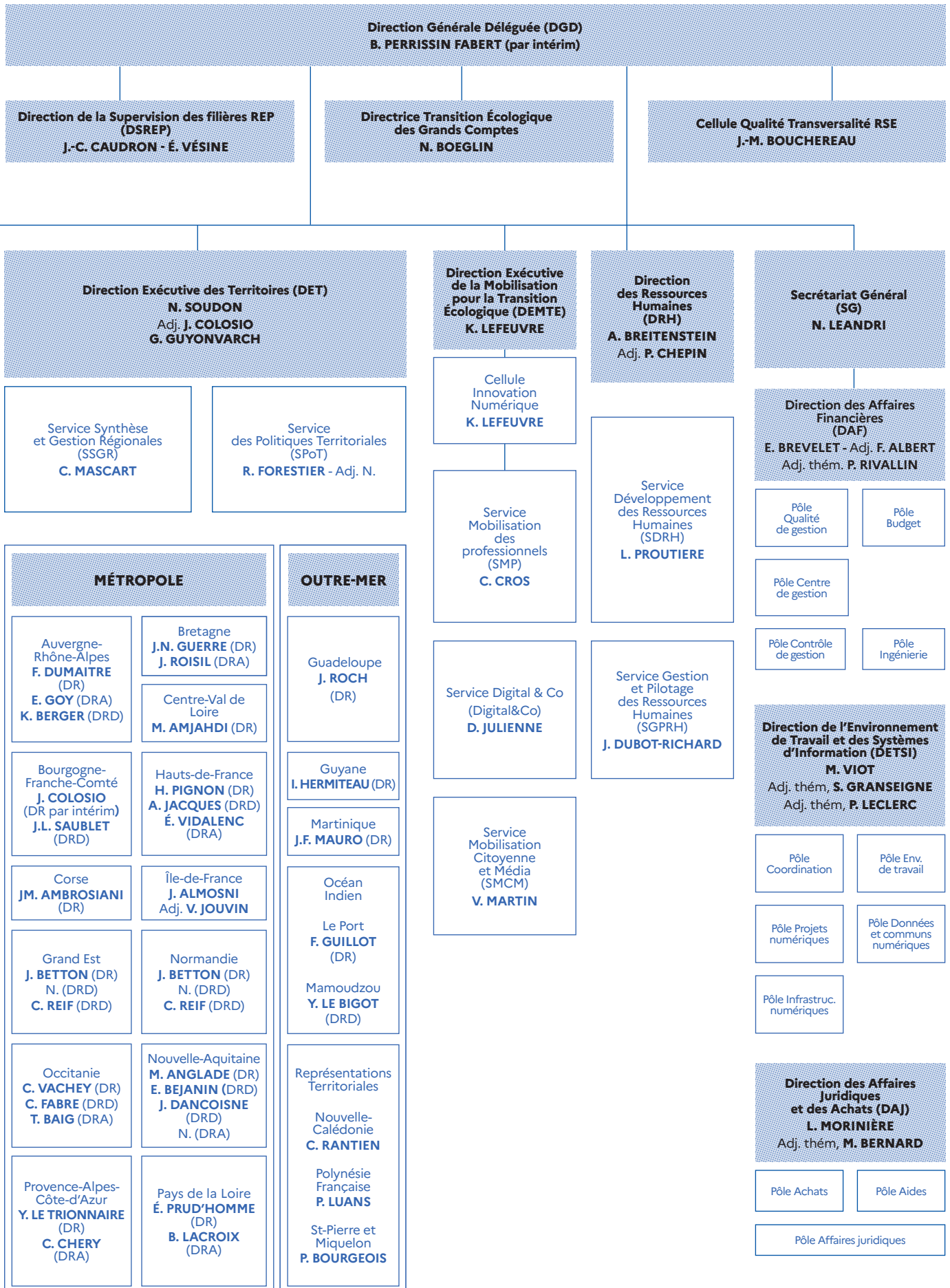


# ORGANIGRAMME

au 1<sup>er</sup> mars 2023







Ce document  
est édité par  
ADEME  
20, avenue du Grésillé  
BP 90406 | 49004 Angers Cedex 01

**Crédits photo :**

Hyrma/iStock (1<sup>ère</sup> de couverture), wilatiak villette/GettyImages (1<sup>ère</sup> de couverture, p. 08, p. 30), AJ\_Watt/iStock (1<sup>e</sup> de couverture), Dougal Waters/Gettyimages (p. 08), VictorTyakht/iStock (p.08), fhm/Gettyimages (p. 08), Julien Fourniol/Baloulumix/Gettyimages (p. 08), edward way/Gettyimages (p. 08), Luis Alvarez/Gettyimages (p. 08), Guy Bouchet/Gettyimages (p. 08), Kira Stepanova/iStock (p. 08), mariusFM77/iStock (p. 08), ronstik/iStock (p. 08), deliormanli/iStock (p. 08), sharply\_done/iStock (p. 09), Floortje/iStock (p. 11), Lohr (p. 12), Feifei Cui-Paoluzzo/Gettyimages (p. 12), DNY59/iStock (p. 12), Yuri\_Arcurs/iStock (p. 14), AlexLMX/iStock (p. 14), kkong5/iStock -p. 14), Acticycle (p. 14), RomanIsaykov/iStock (p. 16), photo/iStock (p. 16), freemixer/iStock (p. 18), Thomas Northcut/Gettyimages (p. 18), Pakin Songmor/Gettyimages (p. 18), OceanProd/iStock (p. 18), Ljupco/iStock (p. 20), kate\_sept2004/iStock (p. 22), aapsky/iStock (p. 22), Tetra Images/Gettyimages (p. 22), Eduard Lysenko/iStock (p. 24), IgorLubinetsky (p. 26), Xavier Benony/Agence Cabinet Rolland & associés (p. 26), lightshows/iStock (p. 28), AlasdairJames/iStock (p. 28), LightField Studios/Shutterstock (p. 28), AndreyPopov/iStock (4<sup>e</sup> de couverture), pixelfit/iStock (4<sup>e</sup> de couverture)

**Conception éditoriale et graphique :**  
Agence WAT – agencewat.com

**Impression :**  
Imprimé pour la couverture sur du papier  
Olin Origins Cereal certifié FSC Mix  
et pour l'intérieur en Recygal Matt 100% Recyclé  
fabriqué en France labellisé Ange bleu.



Imprimé en France par Loire Impression, certifiée ISO 14001,  
Print'Ethic (niveau 1) et Envol.

**Brochure réf. ADEME 012079**  
**EAN imprimé :**  
9791029721113 / Avril 2023

**Dépôt légal :**  
©ADEME Éditions,  
Avril 2023

Si vous imprimez ce document, pensez à le trier !





**RETROUVEZ  
TOUTES NOS ACTIONS  
ET ACTUALITÉS SUR**

**[agirpourlatransition.ademe.fr](http://agirpourlatransition.ademe.fr)  
et [ademe.fr](http://ademe.fr)**

