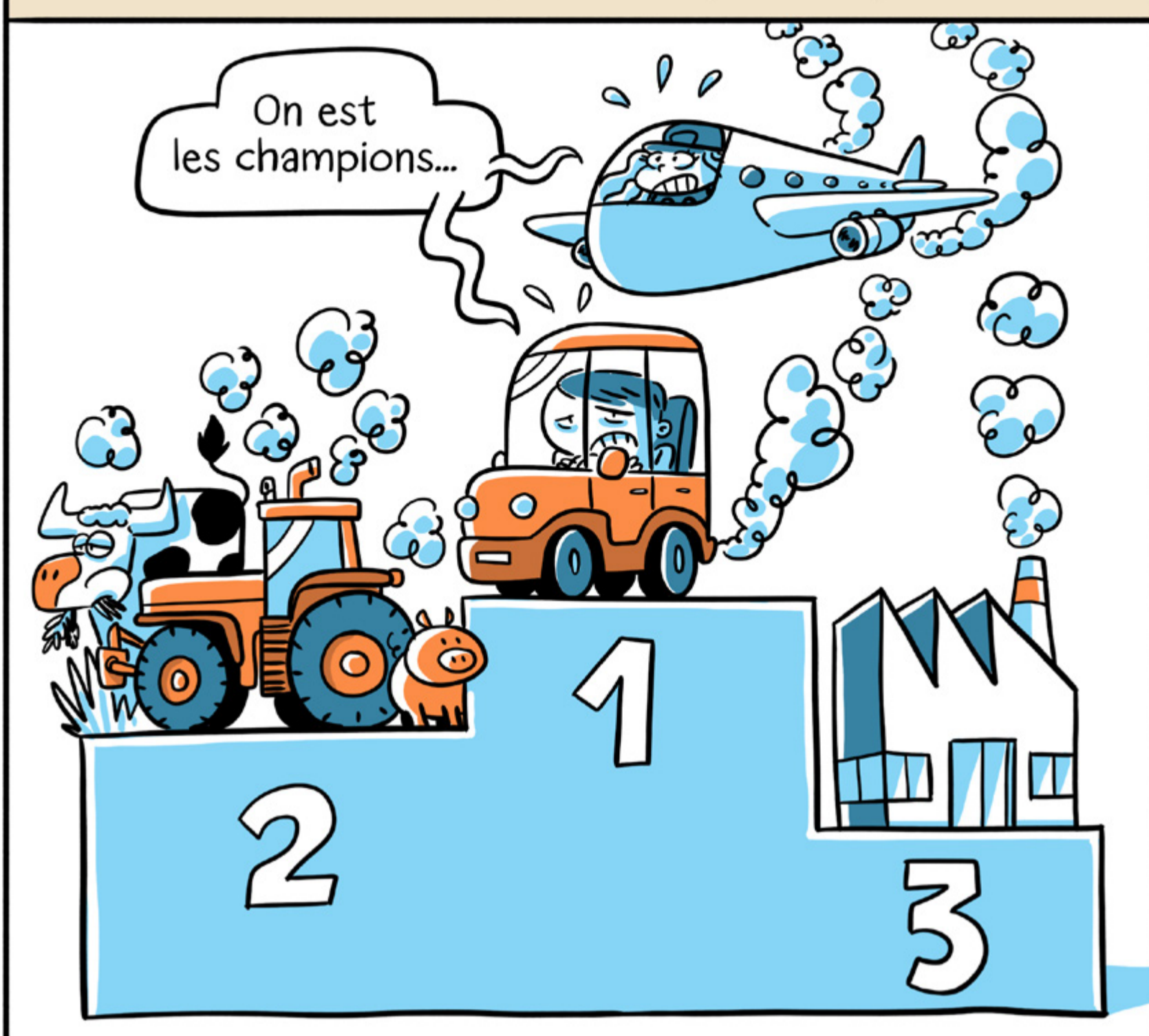


CAUSES ET IMPACTS DU CHANGEMENT CLIMATIQUE

Le réchauffement de la planète est lié à l'augmentation des émissions de gaz à effet de serre (GES) dans l'atmosphère.

PRINCIPAUX SECTEURS ÉMETTEURS DE GES (FRANCE, 2020)



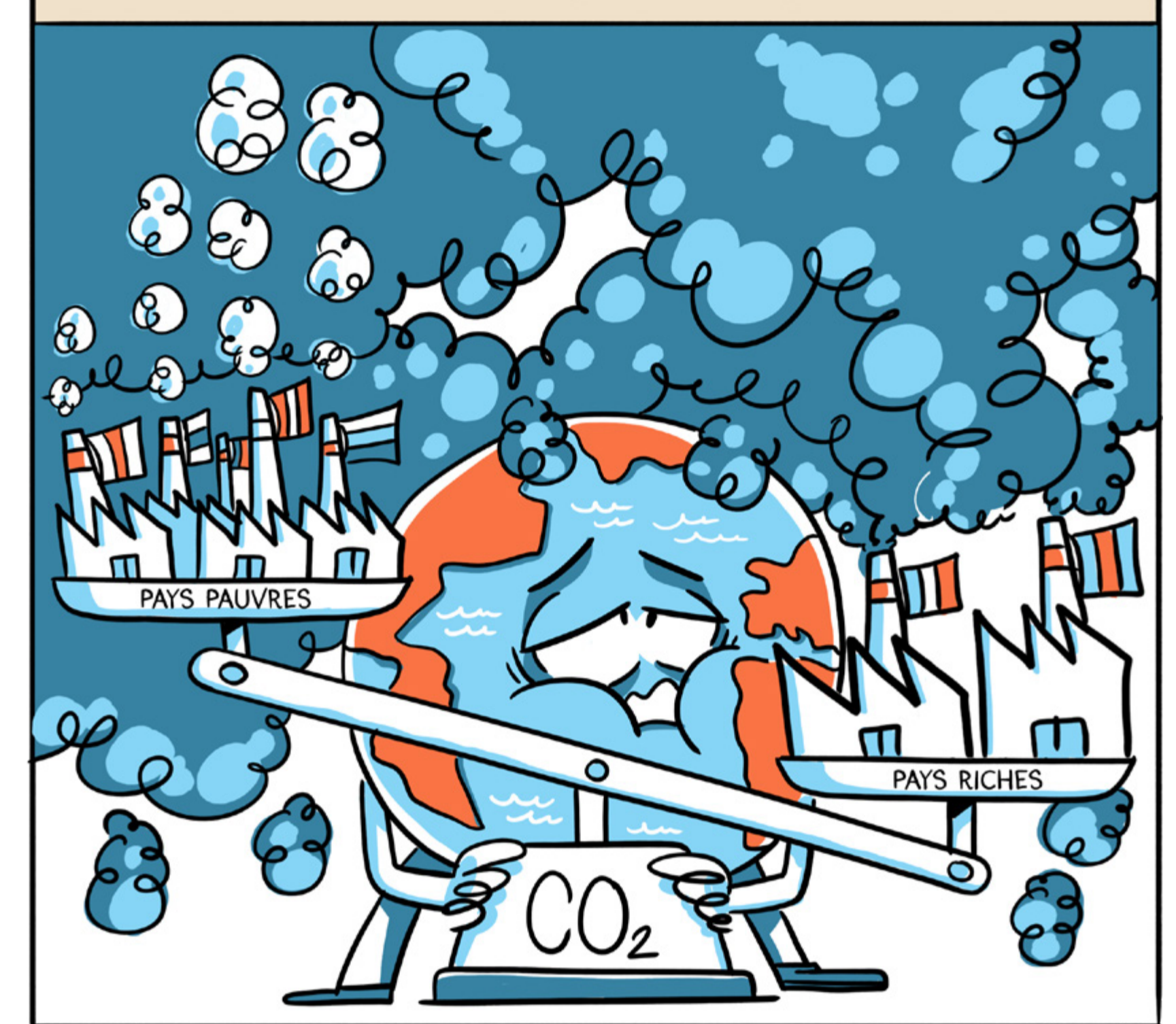
Transports - 29% des émissions
Agriculture et élevage - 21% des émissions
Industrie - 19% des émissions

UN MODE DE VIE PEU ÉCONOME



Chaque Français émet en moyenne **9,8 tCO₂e/an**... pour atteindre la neutralité carbone d'ici 2050, il ne faudrait pas plus de **2,2 tCO₂e/an** par personne

INÉGALITÉS DANS LE MONDE



Les **10 % des pays les plus riches émettent 40%** des émissions de gaz à effet de serre... alors que les **40 % les plus pauvres** seulement 8%

Le réchauffement de la planète engendre une modification du climat partout sur Terre, avec d'importantes conséquences pour tous les êtres vivants et les végétaux.

HAUSSE DU NIVEAU DE LA MER



Jusqu'à **+1 m d'ici 2100**

SÉCHERESSES PLUS FRÉQUENTES



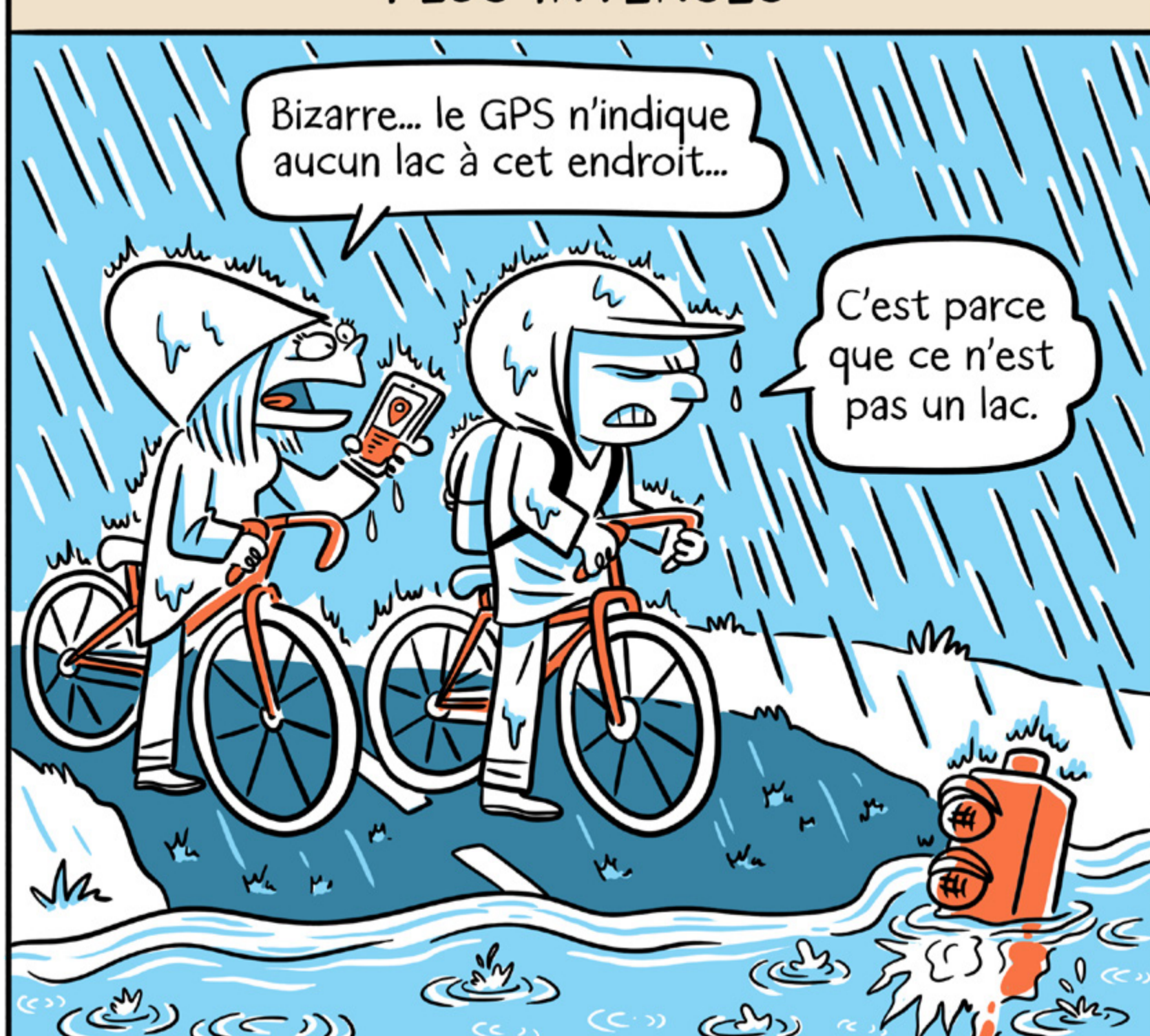
Épisodes de sécheresse plus fréquents, accentuant la sensibilité de la végétation au feu. 50% des forêts métropolitaines sont désormais soumises à un risque d'incendie élevé

HAUSSE DES TEMPÉRATURES



La dernière décennie a été la plus chaude jamais enregistrée

PRÉCIPITATIONS PLUS INTENSES



Multiplication par deux des fortes pluies en Europe du Nord d'ici 2100, entraînant des inondations plus fréquentes

DÉPLACEMENT DES POPULATIONS



Près de **220 millions de migrants climatiques** envisagés d'ici à 2050 à cause des catastrophes climatiques dans le monde

BIODIVERSITÉ MENACÉE



1 espèce d'animal sauvage sur 5 et 1 espèce de plante sur 5 menacées d'extinction d'ici 2100

Individuellement comme collectivement, il va falloir réduire nos émissions, mais aussi nous adapter à l'évolution du climat !

RÉDUIRE NOS ÉMISSIONS DE GAZ À EFFET DE SERRE... OUI, MAIS COMMENT ?

Si chaque Française et Français agissait individuellement pour protéger l'environnement, nous pourrions réduire nos émissions de gaz à effet de serre de 25 %. Des mesures collectives fortes sont donc nécessaires pour les 75 % restants. Voici quelques exemples d'actions quotidiennes à mettre en place au niveau **individuel** et **collectif** !



À trajet équivalent, l'avion émet **40 à 130 fois plus de GES** que le train !



Réduire la température de **1°C** permet d'économiser **7% d'énergie** !



Demander à sa climatisation de refroidir la pièce à **26°C** au lieu de **22°C** permet de **consommer deux fois moins d'électricité** !



Une tomate de saison émet **4 fois moins de CO₂** qu'une tomate produite hors saison !



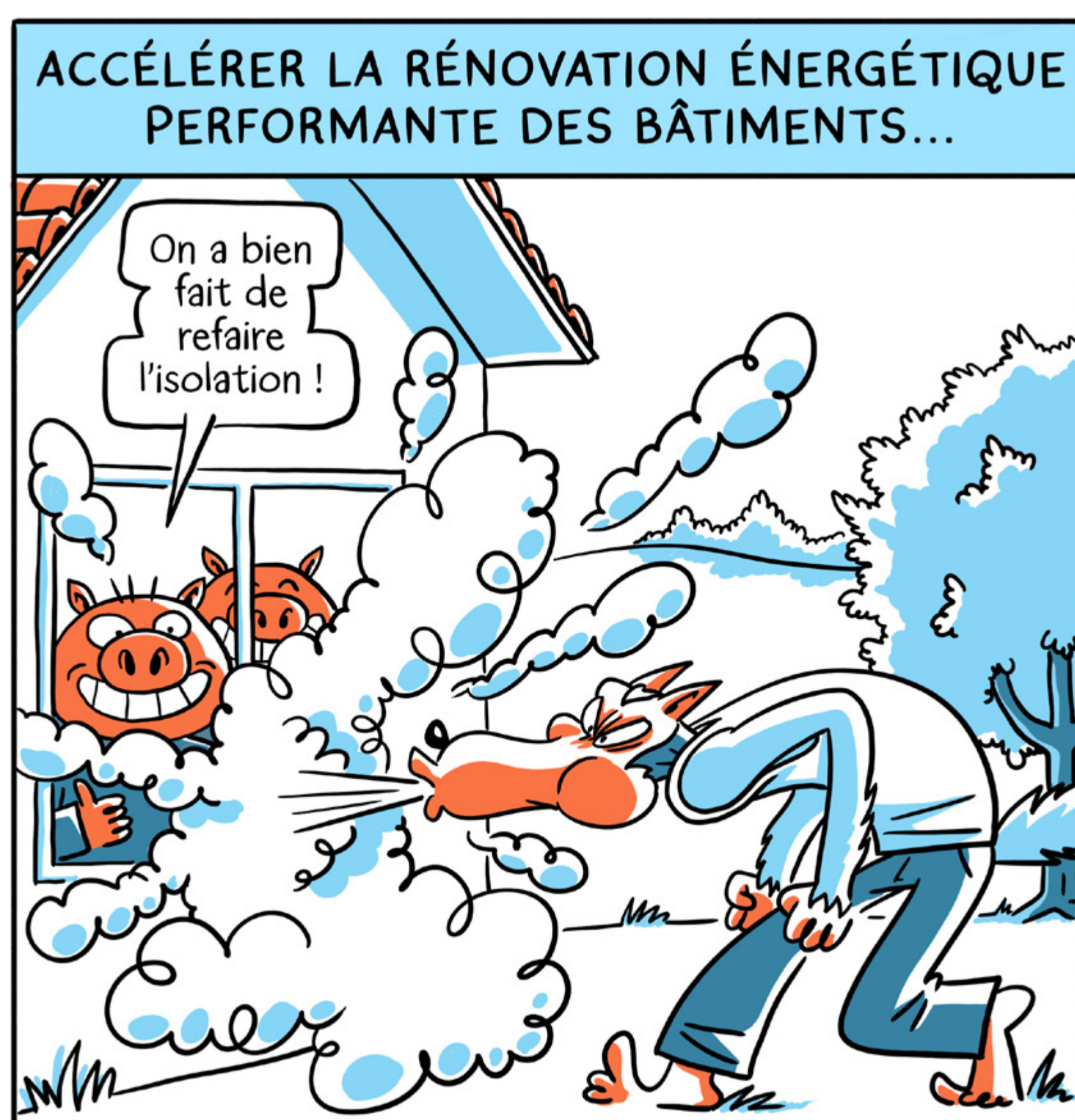
... en mangeant **moins de viande** et **plus de légumes secs** !



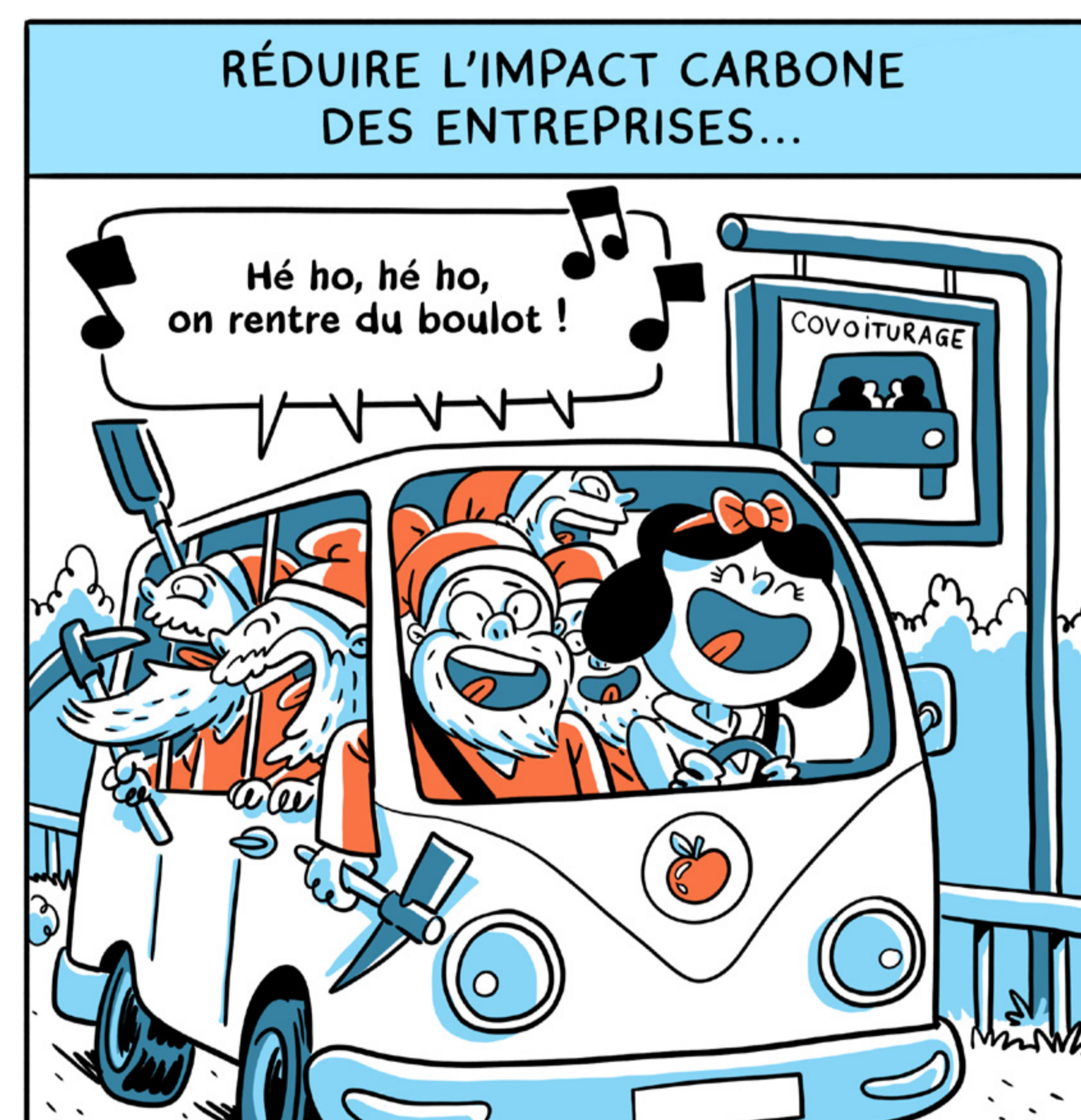
Privilégier l'occasion au neuf et réparer ses objets pour les conserver plus longtemps **contribue à réduire les émissions de gaz à effet de serre** !



... en créant des **Zones à Faibles Émissions** réservées aux véhicules les moins polluants, et en développant les **transports en commun** et les **pistes cyclables** !



... en **isolant efficacement les bâtiments** publics et privés afin de réduire leur consommation énergétique !



... en **limitant la consommation d'énergie** et **la production de déchets** lors des processus de production ; en **réduisant la pollution liée aux trajets** grâce au télétravail ou aux transports mutualisés

Pour évaluer votre impact sur le climat et découvrir comment réduire votre empreinte carbone, rendez-vous sur le test du site nosgestesclimat.fr.

S'ADAPTER AU CHANGEMENT CLIMATIQUE, UNE NÉCESSITÉ

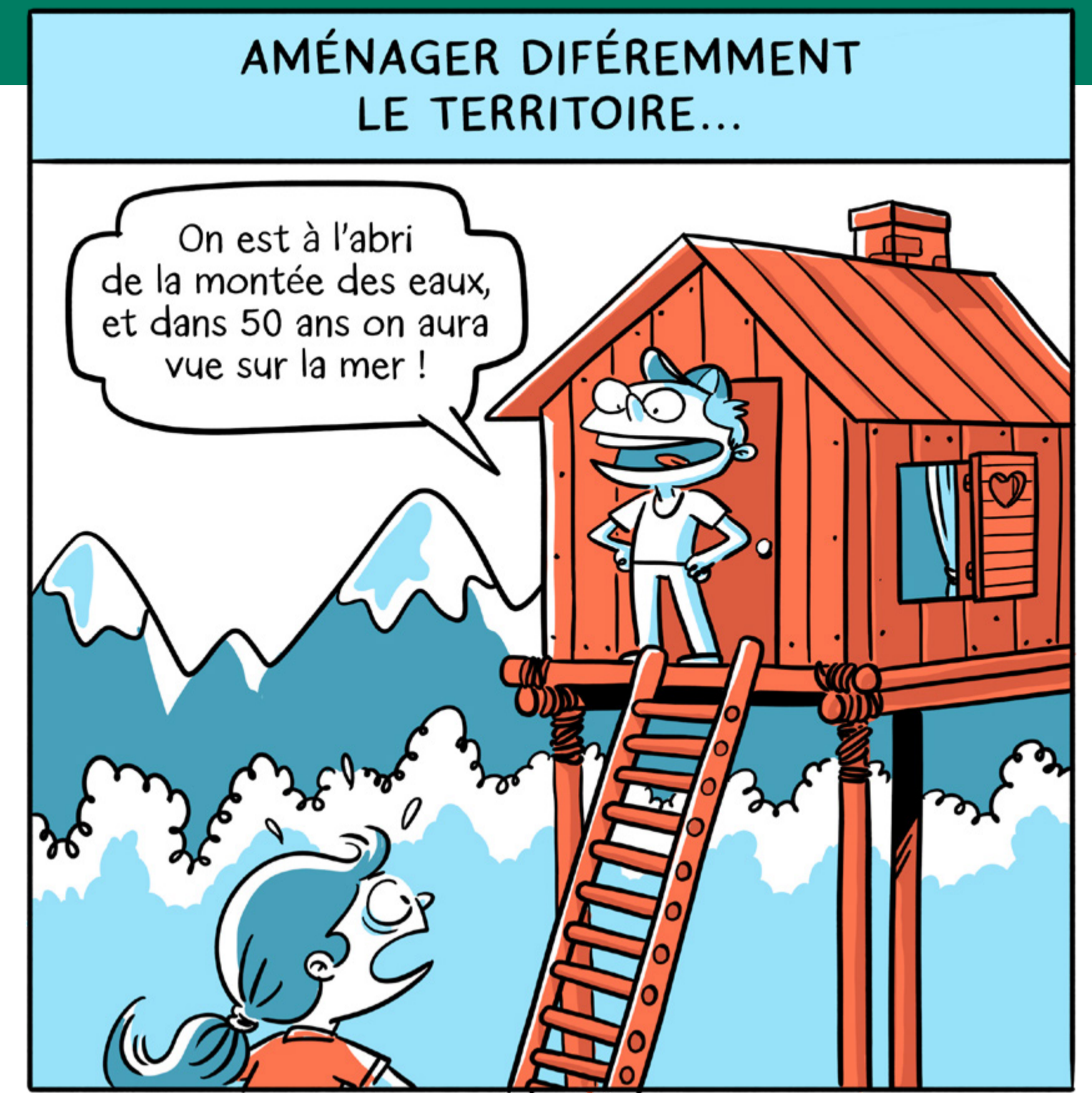
Même en réduisant fortement nos émissions de GES, la planète va continuer à se réchauffer. Élus, citoyens, chefs d'entreprise, artisans, agriculteurs, nous devons tous adapter **individuellement** et **collectivement** nos activités et nos modes de vie aux conséquences du changement climatique. Cela passe aussi par des investissements et de nouveaux projets d'aménagement !



... en **isolant mieux les habitations** et en **préservant leur fraîcheur** grâce aux végétaux, à la suppression des surfaces bétonnées, à une meilleure protection des fenêtres et de la terrasse, etc.



... en **réparant les fuites** et en arrosant les jardins grâce à un **récupérateur d'eau de pluie**



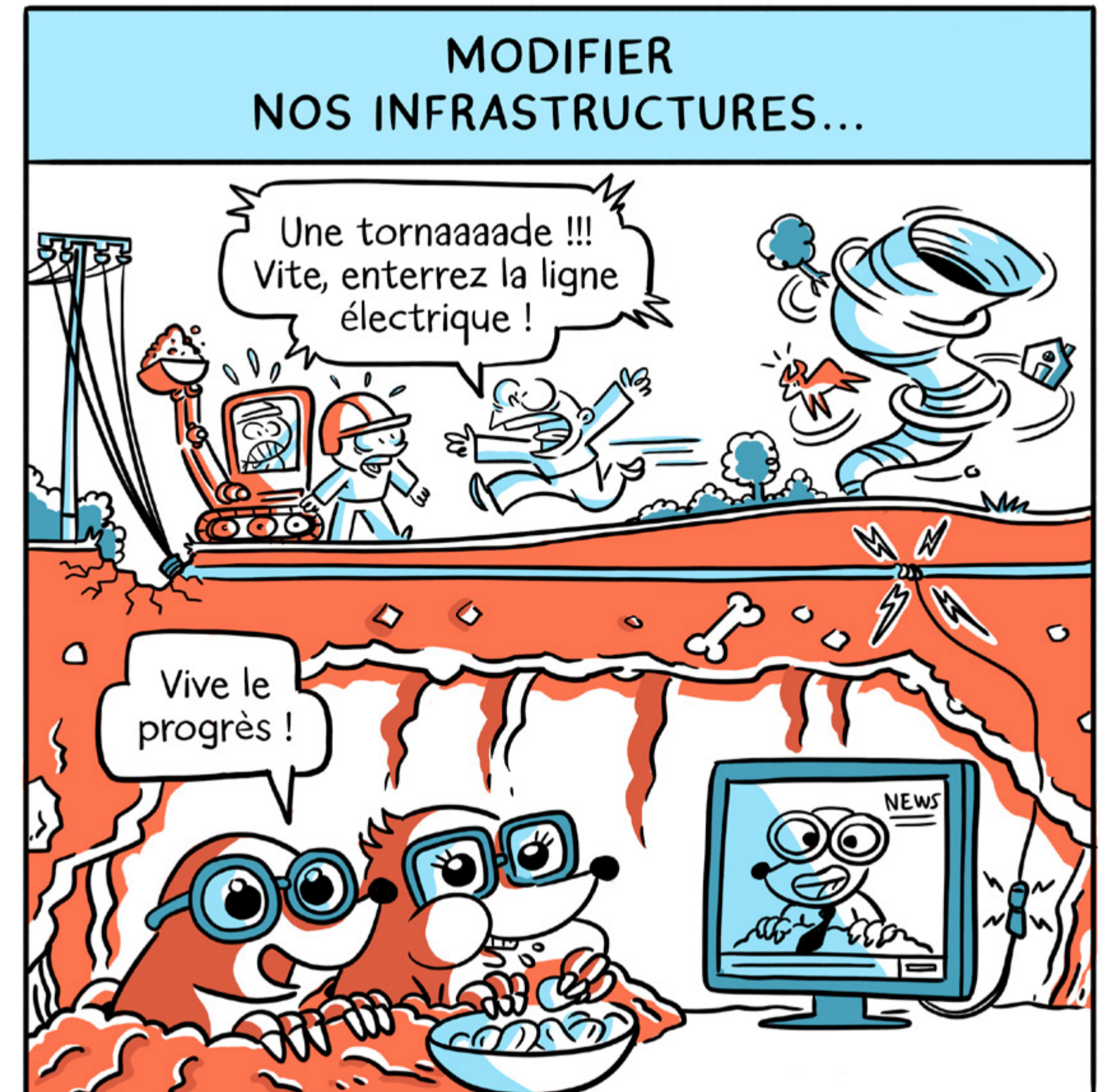
... en **redéfinissant les zones constructibles et inconstructibles** et en **construisant des digues** pour protéger les zones côtières de la montée des eaux



... en **multipliant les surfaces perméables** comme l'herbe, les graviers ou les chaussées poreuses pour faciliter l'infiltration de l'eau dans les sols, et en **plantant des espèces résistantes aux sécheresses**



... en **favorisant leur végétalisation**, en **adoptant une nouvelle organisation urbaine** qui facilite la circulation de l'air et la gestion des eaux de pluie, et en **multipliant les bâtiments bioclimatiques**



... en **repensant nos routes, voies de chemin de fer et réseaux électriques** afin qu'ils résistent à la montée du niveau des mers, aux tempêtes et aux fortes chaleurs



... en **adaptant la date des semis et les variétés cultivées**, en **développant la rotation de cultures** et l'**agroforesterie**, qui permet aux animaux d'élevage de bénéficier de l'ombre des vergers



... car **le climat bouleverse le développement de nombreuses espèces d'arbres** comme les chênes, les hêtres, les sapins et les pins maritimes



... en **diversifiant les activités proposées**, notamment dans les stations de ski de moyenne montagne qui vont devoir faire face à un déficit d'enneigement

Tous ensemble, nous allons devoir modifier nos modes de vie pour nous adapter aux évolutions actuelles et à venir du climat !