

Adaptation au changement climatique du
secteur du tourisme dans les Hauts-de-France :

Parc du Marquenterre



Pourquoi agir ?

Le Parc du Marquenterre, entre terre et mer et avec ses 200 ha de marais, dunes et roselières dédiés à l'observation des oiseaux et leur préservation, doit faire face à l'accroissement possible de visiteurs, aux aléas climatiques, et à des modifications importantes de la dynamique de végétation.



Crédit photo : ACTERRA 2021



HAUTS-DE-FRANCE
Saint Quentin-en-
Tourmont (80)

BÉNÉFICIAIRE

Parc du Marquenterre



MAI 2022

Contexte et enjeux pour le site

Depuis quelques années, on observe une forte croissance du secteur touristique dans les Hauts-de-France, en partie du fait de conditions climatiques plus favorables, et cette tendance devrait se maintenir dans le temps. Par ailleurs, en participant à 11% des émissions mondiales de GES (Bilan ADEME 2021) et causant une pression certaine sur les ressources naturelles, les activités touristiques ne peuvent plus être pratiquées de la même manière qu'aujourd'hui.

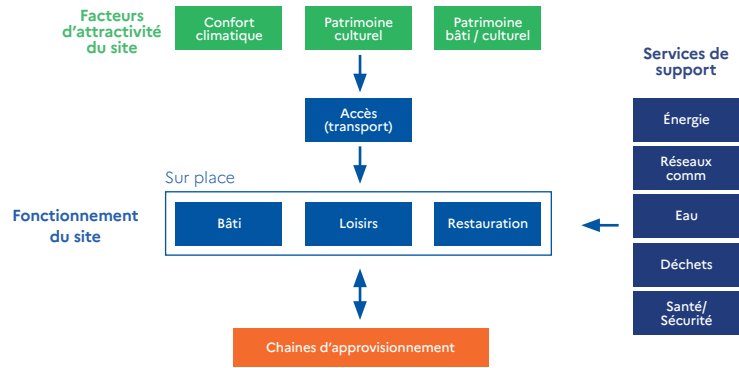
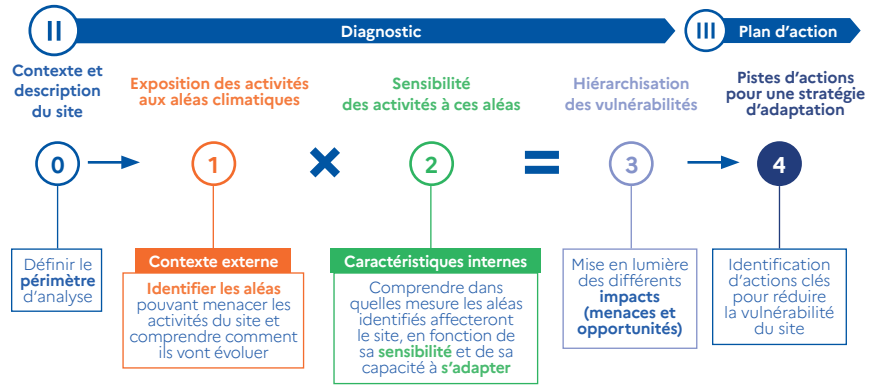
Soutien technique et financier de l'ADEME Hauts-de-France

Depuis 2019, l'ADEME Hauts-de-France accompagne le secteur touristique dans sa transition écologique tant sur son volet atténuation du changement climatique avec notamment le Fonds Tourisme Durable que sur son volet adaptation au changement climatique. Cela s'est traduit en 2020 par le lancement d'une mission pour l'accompagnement de 6 sites touristiques et d'un territoire dans leur adaptation au changement climatique par les cabinets de conseil ACTERRA et I Care.

Présentation méthodologique

Le diagnostic des risques climatiques permet de mettre en évidence des vulnérabilités qui sont propres au site, grâce au croisement de son exposition avec sa sensibilité aux aléas climatiques.

Il s'agit d'identifier les aléas pouvant menacer les activités du site et de comprendre comment ils affecteront le site en fonction de sa sensibilité et de sa capacité à s'adapter. Grâce à un système de chaîne de valeur touristique, il est possible d'identifier les différents éléments qui composent les caractéristiques du site (voir ci-dessous). Ce système permet d'identifier ce qui fait venir les touristes (facteurs d'attractivité), comment ils viennent (accès), ce qu'ils trouvent sur place (fonctionnement du site : restauration, loisirs et bâti), ainsi que les chaînes d'approvisionnement et les services de support, éléments essentiels pour garantir de bonnes conditions d'accueil (réseaux énergétiques, de communication et d'eau, gestion des déchets, qualité des services de sécurité). Le changement climatique impactera différemment chaque élément de la chaîne de valeur. Une partie de la chaîne n'entre pas dans le champ d'action du site touristique témoignant du lien entre le site et le territoire sur lequel il est implanté.



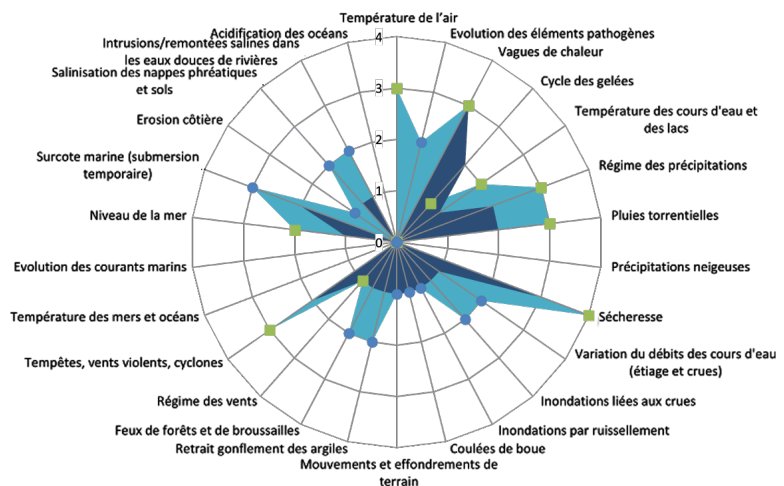
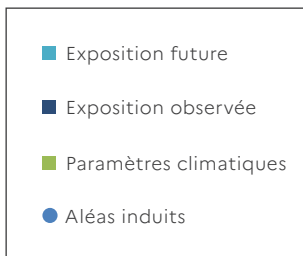
➤ À partir du diagnostic de vulnérabilité, des plans d'action d'adaptation au changement climatique ont été co-construits avec les sites/territoire. Pour le parc du Marquenterre, le responsable projet et développement ainsi que la responsable d'exploitation du Parc accompagnés d'un représentant du conservatoire du littoral ont participé aux ateliers.

Principaux résultats du diagnostic d'adaptation au changement climatique

Exposition | Le Nord de la France devrait subir une augmentation de la température moyenne de +1 à +2°C d'ici 2050, et le Parc du Marquenterre devrait voir le nombre de jours en vague de chaleur passer de 3 par an aujourd'hui à entre 10 et 15 par an d'ici 2050 (Source : DRIAS, Météo-France). Cette augmentation de la température couplée à un régime pluviométrique

plus marqué a tendance à accentuer les phénomènes de sécheresse. La menace incendie actuellement absente devrait être reconsidérée compte tenu de la vulnérabilité croissante des forêts. En résumé, le Parc du Marquenterre est fortement vulnérable aux sécheresses, vagues de chaleurs, pluies torrentielles mais aussi aux surcotes marines.

➤ Exposition observée et future du parc du Marquenterre aux aléas climatiques



Sensibilité | Ces aléas peuvent entraîner l'assèchement des zones humides, la dégradation des conditions d'accueil aussi bien dans la maison du Parc que dans les postes d'observation, mais aussi l'inondation des voies d'accès (parking, chemins). Les impacts de ces aléas climatiques jumelés à l'augmentation de la fréquentation des visiteurs peuvent mettre en péril le site et altérer sa qualité d'accueil si ces deux facteurs ne sont pas maîtrisés. La hausse de la fréquentation touristique, si elle est maîtrisée et encadrée, peut-être l'opportunité de développer un tourisme durable, et de sensibiliser les visiteurs aux impacts du changement climatique sur ce domaine. Par exemple, la présence de nouveaux migrateurs permet de sensibiliser sur les effets locaux du changement climatique, qui menace également les espèces endémiques.

	Très faible	Faible	Moyenne	Élevée	Très élevée	Critique
SENSIBILITÉ	0	1	2	3	4	5
EXPOSITION						
4 Très élevée				Problèmes d'approvisionnement en produits locaux		Assèchement des zones humides
3 Élevée	Dégradation des infrastructures de plein air		Amélioration du confort d'hiver Annulation des prestations Submersion & impossibilité d'accès	Apparition de nouvelles espèces & sensibilisation au CC	Coups de chaleur & fermeture du site Hausse fréquentation & calibrage des équipements	Dégradation du confort d'été Exposition de la digue aux paquets de mer
2 Moyenne				Incendies sur les forêts proches du site		
1 Faible						

> Synthèse du diagnostic | Matrice de vulnérabilité du Parc du Marquenterre

Synthèse du plan d'action

Les actions d'adaptation au changement climatique envisagées sur le Parc du Marquenterre sont de deux types : (i) les actions liées à l'attractivité du site et (ii) les actions liées au fonctionnement et aux services support.

Les actions visant à garantir l'attractivité du site consistent à :

- > **Intégrer l'adaptation au changement climatique dans le plan de gestion du Parc :** le Projet LIFE NaturAdapt fournit des outils pour la mise en œuvre d'une méthodologie qui vise à intégrer les enjeux du changement climatique dans la gestion des espaces naturels protégés européens.
- > **Suivre les espèces faunistiques fréquentant le Parc :** cibler spécifiquement les espèces emblématiques à l'échelle du territoire et partager des données dans un cadre pédagogique.
- > **Repenser les plans de prévention et l'aménagement du site :** maîtrise et connaissance du risque climatique et sensibilisation (pancartes, bonnes pratiques...).
- > **Mettre en place une valeur seuil** à partir de laquelle la menace de coup de chaleur ou aléas climatique entraînent la fermeture automatique du site et déterminer les avantages et inconvénients d'une submersion maîtrisée du site.

- > **Limiter la sur fréquentation :** mise en place d'un système de comptage en temps réel.
- > **Identifier les seuils de sur-fréquentation,** mise en place d'un système de comptage en temps réel.

Les actions liées au fonctionnement et aux services supports se tournent davantage vers **l'amélioration de la gestion des eaux pluviales et des eaux usées** sur le site ou sur **le réaménagement de la maison du Parc**. Il s'agirait par exemple d'assurer les besoins en eau de la maison du Parc qui nécessite une mise à niveau compte tenu de la hausse de la fréquentation touristique, pour répondre à un besoin grandissant en période estivale. De la même manière, le confort thermique des infrastructures (maison du Parc et postes d'observation) doit être amélioré et réadapté aux conditions météorologiques pouvant affecter le Parc. Il s'agirait de rafraîchir les postes par des solutions d'adaptation fondées sur la nature pour améliorer le confort des employés et des visiteurs en période de forte chaleur. Cela consiste également à choisir des infrastructures adaptées au climat futur en respectant les principes de l'économie circulaire.



Credit photo : Alexander Hiley

Cartographie des actions d'adaptation au changement climatique du Parc du Marquenterre

Légende :

Actions liées à l'attractivité du site

Actions liées au fonctionnement et services supports

A1 | Intégrer l'adaptation au changement climatique dans le plan de gestion du parc du Marquenterre

A3 | Prendre en compte le risque accru d'incendie et d'aléas climatiques dans les documents de planification et l'aménagement du site

A5 | Mettre en place une valeur seuil à partir de laquelle la menace de coup de chaleur ou d'aléas climatiques entraînerait la fermeture automatique du site

A7 | Faire une étude pour la mise en place d'une gestion exemplaire des eaux pluviales et des eaux usées

A8 | Réaménager la maison du Parc

A6 | Mettre en place un système de comptage en temps réel pour limiter la surfréquentation

A2 | Assurer le suivi des espèces faunistiques sensibles au changement climatique et fréquentant la réserve.

A4 | Réaliser une étude pour déterminer et quantifier les avantages et les inconvénients d'une submersion maîtrisée du site

A8 | Adapter la structure des postes d'observation pour améliorer le confort thermique et augmenter leur résilience



POUR EN SAVOIR PLUS

Sur le site internet de l'ADEME :

librairie.ademe.fr

Parc du Marquenterre :

baiedesomme.fr/lieu/1-14-5933-parc-du-marquenterre

Le site du CERDD :

cerdd.org

CONTACTS

Parc du Marquenterre :

Corinne CARRE

Tél : 03 22 25 20 76

corinnecarre@baiedesomme.fr

ADEME Direction régionale :

Eliane METREAU

Tél : 03 22 45 55 43

eliane.metreau@ademe.fr