

MORTAGNE-SUR-GIRONDE

1 046  
habitants  
RÉGION  
Poitou-Aquitaine



**COLLECTIVITÉ PORTEUSE**  
Mortagne-sur-Gironde  
**ENJEU CLIMATIQUE**  
Élévation du niveau marin

# Créer un espace tampon sur le littoral en rendant les terres d'un polder à la nature

## En quoi cette action contribue à l'adaptation du territoire au changement climatique ?

> **Un polder particulièrement exposé à la submersion marine**



Dans la nuit du 27 décembre 1999, une tempête exceptionnelle s'abat sur les côtes atlantiques de la France. Dans l'estuaire de Gironde, les digues d'un polder agricole de 190 hectares cèdent. Les eaux envahissent les terres, ainsi que la partie basse du village de Mortagne-sur-Gironde.

Des mesures d'urgence sont prises dans le cadre du plan ORSEC pour protéger la population locale : une digue est construite en janvier 2000 à l'arrière de ce polder agricole : de ce fait, les terrains agricoles où était pratiquée une agriculture céréalière intensive ne sont plus protégés des variations de niveau de la Gironde, ils deviennent difficilement exploitables.

> **Une élévation attendue du niveau marin**

Avec le changement climatique, on s'attend à une élévation du niveau marin comprise entre 26 et 55 cm pour le scénario le plus optimiste et entre 45 et 82 cm pour le plus pessimiste selon le GIEC, ce qui pourrait aggraver les phénomènes de submersion marine et mettre en danger les polders nombreux sur le littoral français.

> **L'enjeu : apporter une réponse viable sur une zone exposée**

L'enjeu était de trouver une solution pour laisser ce site jouer son rôle d'espace tampon entre la nouvelle digue et l'estran. S'agissant d'interrompre les activités agricoles, désormais non protégées des variations de niveau de la Gironde, une compensation financière pour les exploitants devait être trouvée.



Héron dans Roselière © Office de tourisme de Mortagne





## CARTE D'IDENTITÉ DE L'ACTION

> **Objectif : Accompagner la dépoldérisation « spontanée » (provoquée par un aléa climatique) via l'acquisition des terres agricoles concernées dans des conditions acceptables pour les agriculteurs.**

### > Description technique

Le Conservatoire du littoral a acquis les terres agricoles du Polder de Mortagne en juin 2000 et leur gestion a été confiée au Conservatoire Régional Poitou-Charentes. Dès leur acquisition, il a été décidé de :

- **Ne pas obstruer les brèches** de la digue initiale pour « rendre les terres à la nature » ;
- **Accompagner la restauration** progressive des fonctionnalités écologiques ;
- **Mettre en place un plan de gestion** : gardiennage et animation du site (une mini-promenade au cœur des marais chemine jusqu'à l'estran, avec des étapes d'information sur la faune, la flore et la pêche, et termine à un belvédère sur l'estran).

Lors de l'achat des terres par le Conservatoire du littoral, les terres agricoles étaient à environ 1 mètre à 1,5 mètre en dessous de leur niveau actuel. L'engraissement de ces terres, permis par le retour du fonctionnement naturel du fleuve, a largement facilité l'extension de la roselière, terre d'accueil non seulement pour les passereaux mais aussi pour les espèces d'oiseaux migrateurs transitant par la région. Aujourd'hui, avec un niveau stable, le terrain voit apparaître les premiers ronciers.



#### Territoire concerné

Ville de Mortagne-sur-Gironde



#### Moyens humains

Gardiennage et animation du site



#### Partenaires

Préfecture, agriculteurs



#### Maître d'ouvrage

Conservatoire du littoral



#### Calendrier

Décembre 1999 : rupture des digues

Juin 2000 : acquisition des terrains par le Conservatoire du littoral

2000-2015 : pas d'intervention majeure sur le site



#### Moyens financiers

Coût :

**600 000 à 700 000 M€**

pour le rachat des terres au prix de 3 000 à 4 000 € par hectare

*Financement : aide de l'Agence de l'Eau Adour-Garonne pour l'acquisition et le plan de gestion du site*

## Quels bénéfices pour la collectivité ?

### > La restauration d'une zone tampon protégeant efficacement de la digue arrière et la commune



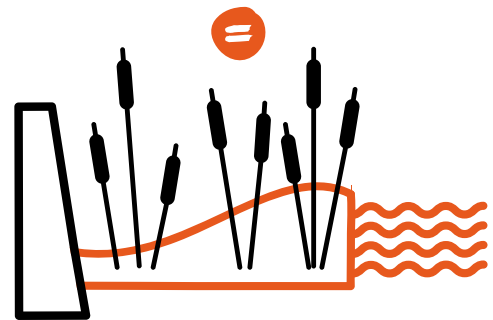
La tempête Xynthia de 2010 a permis de tester l'efficacité de la zone dépoldérisée qui s'est largement engraisée depuis 1999 : celle-ci a en effet bien joué son rôle de tampon en ralentissant la vague d'eau. Cette tempête a aussi permis d'identifier les besoins de consolidation de la digue.

### > La restauration des fonctionnalités écologiques du site

La restauration des fonctionnalités du site est une réussite, que ce soit du point de vue végétal, de l'avifaune et piscicole. Le site, étudié par l'Institut de Recherche en Sciences et Technologies pour l'Environnement et l'Agriculture, possède une grande valeur écologique et patrimoniale pour la faune (avifaune et poissons) et la flore locales (diverses espèces de fauveltes, des chardonnerets et des gorge-bleues à miroir dans les roselières) qui se réapproprient ainsi les lieux. Les écologues, à partir d'un inventaire réalisé sur trois sites de l'estuaire de la Gironde, dont celui de Mortagne, ont montré que ces anciens polders garantissent des fonctions vitales de reproduction et de nurserie pour les populations de poissons.



RESTAURATION  
D'UNE ZONE TAMPON

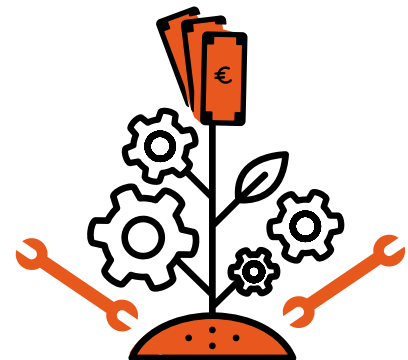


PROTECTION DE LA DIGUE  
ET DE LA COMMUNE

BÉNÉFICES



Gorge bleu à miroir © Office de tourisme de Mortagne



RESTAURATION  
DES FONCTIONNALITÉS  
ÉCOLOGIQUES DU SITE

## Enseignements utiles pour d'autres territoires

### > Facteurs-clés de succès

- Des moyens financiers pour l'acquisition des terres à un prix acceptable par les agriculteurs (le prix actuel des zones de marais est de 2 500 € par hectare).
- La valorisation du site par l'Office de tourisme.

### > Pourquoi cette action est-elle exemplaire ?

#### *La dépoldérisation comme moyen « doux » de faire face à l'élévation du niveau marin*

Même si la dépoldérisation du site de Mortagne a été « spontanée », la dépoldérisation est une démarche volontaire d'aménagement du territoire initiée par la Grande-Bretagne dans les années 1980 pour recréer des prés-salés qui ont été largement endigués ou érodés. En effet, elle augmente l'efficacité et la pérennité des digues en les faisant précéder d'un pré-salé qui joue le rôle d'espace tampon où la houle s'atténue progressivement. Ce type d'aménagement est considéré comme un moyen « doux » de s'adapter à l'élévation du niveau marin dans les zones poldérisées qui sont nombreuses sur le littoral français. Aujourd'hui, le Schéma d'Aménagement et de Gestion de l'Eau de l'estuaire de la Gironde préconise d'ailleurs la dépoldérisation plus large d'une partie des marais charentais afin de préserver l'agglomération bordelaise des inondations.

#### *D'autres bénéfices socio-économiques*

Un marais maritime peut devenir un site de développement de cultures marines (site de ponte pour les poissons et culture de flore maritime de type salicorne et obione) et/ou de valorisation touristique (en lien avec la qualité paysagère et faunistique).

#### *La « préparation sociale » au recul stratégique*

Dans le cadre de l'adaptation du littoral au changement climatique, la dépoldérisation peut être assimilée à du recul stratégique. Un tel projet pose de vrais problèmes en matière d'acceptabilité sociale qu'il faut traiter de manière spécifique. Toujours est-il que les projets de dépoldérisation permettent de « préparer les esprits » vis-à-vis du recul stratégique.

## Pour aller plus loin

- Changement climatique et dépoldérisation : le rôle des acteurs et le poids des représentations sociales sur les côtes d'Europe atlantique  
<http://quaderni.revues.org/527>



**Jean-Louis Faure**  
Maire de Mortagne-sur-Gironde